

THEATER

VIA

## **Vous souvenez-vous?**

Parce que vous vous êtes pris trop tard, vous avez raté  
notre REVUE l'an passé?

## **RÉSERVEZ DÈS MAINTENANT**

et pour NOËL et le JOUR DE L'AN  
offrez des billets pour notre

## **REVUE DES FÊTES!**

**Textes:** Louis Martin-Tard, Albert Brie et Louis Pelland  
**Musique originale** de Roger LeSourd, **Couplets** de Jean Rafa  
**Mise en scène** de Yvette Brind'Amour  
en vedette

**Jean Duceppe, Thérèse Laporte, Jean Mathieu,  
Juliette Béliveau, Pierre Giboyau, Raymond Lévesque**

**du 15 décembre au 14 janvier inclusivement**



•  
•  
•  
•  
•  
•  
•  
•  
•  
•  
•  
•

“THEATRE”, revue du théâtre  
au Canada, est publiée le 15  
de chaque mois par Le Ri-  
deau Vert Inc. Rédacteur en  
chef: Loïc Le Gouriadec —  
Directrice: Mercedes Palomi-  
no. Administration et rédac-  
tion: 4664 rue St-Denis.  
VI. 4-1795 — Abonnement \$2  
par année. Exemplaires 0.25¢

Imprimée par  
l'Imprimerie Judiciaire Enrg.

### **LE RIDEAU VERT INC.**

L'honorable Juge André Montpetit  
Président d'honneur

Yvette Brind'Amour  
Présidente

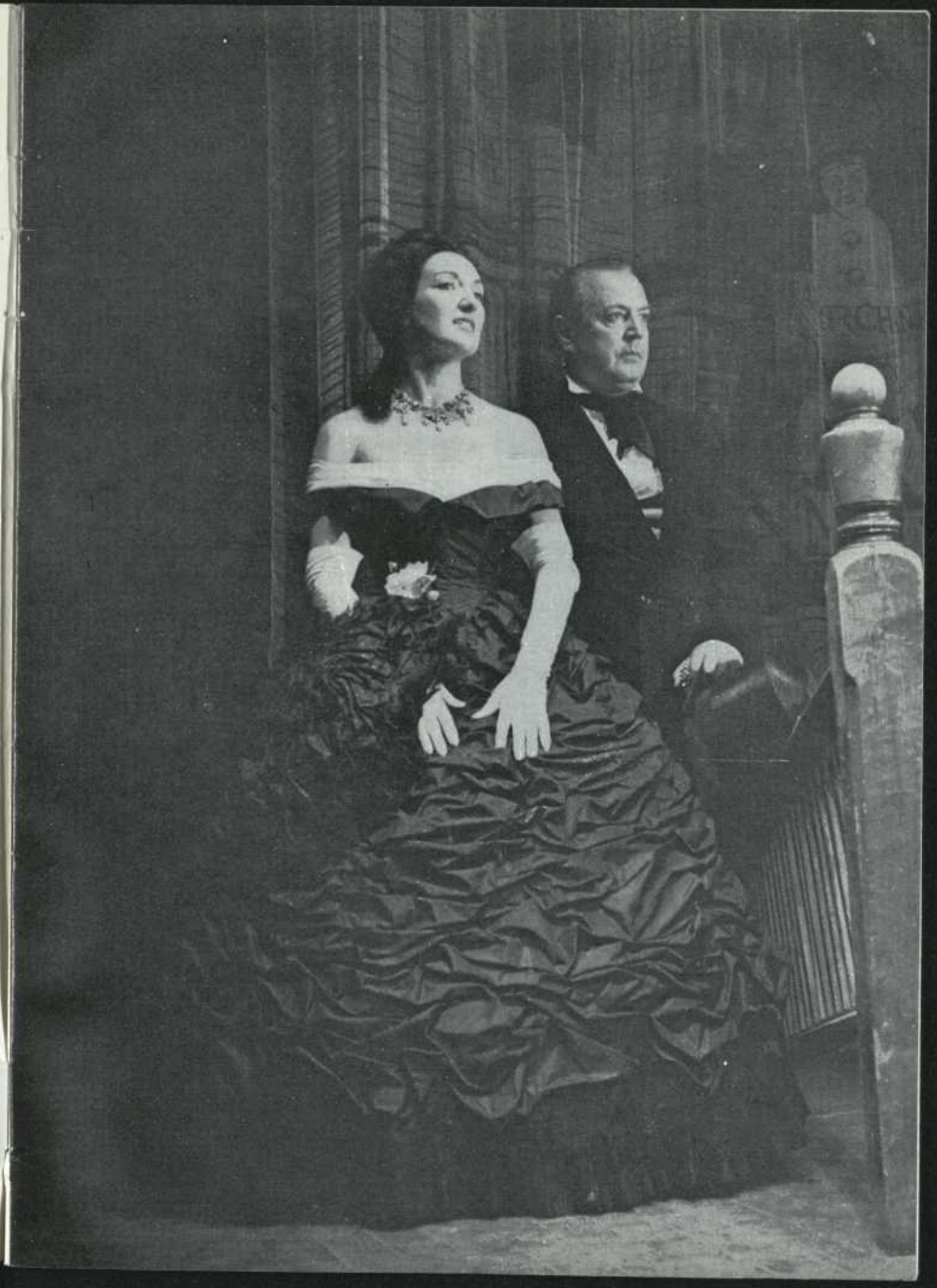
Ernest Hébert  
Vice-président

Mercedes Palomino  
Secrétaire-trésorière

Directeurs  
Loïc Le Gouriadec — Pierre Tisseyre

Vérificateurs  
Raymond, Chabot, Martin, Paré et Cie





## Une idylle mouvementée



Jean Béraud

de la Société Royale du Canada  
et de la Société Royale de Londres

C'est une histoire d'amour...

Comme dans toutes les histoires du genre, c'est d'un amour contrarié qu'il s'agit. Mais contrarié autrement que, par exemple, dans "Roméo et Juliette" ou "La Dame aux Camélias". Il n'y a ici d'opposition de la part des parents qu'après la dénonciation de cette idylle d'outrager par la rumeur publique. Oui, la rumeur publique franchit les hautes mers de l'Atlantique pour amener sur la tête des amoureux une épée de Damoclès qui, en fin de compte, les condamnera à la fuite.

Il y avait donc à Paris, à la fin du Siècle, un grand comédien, par la taille en tout cas, qui s'appelait Lucien Prad. Sa taille devait, d'ailleurs, lui apporter bien des mécomptes puisque jouant auprès de l'illustre Coquelin, celui-ci trouvait Prad un peu trop hors de sa portée... de voix et, forcé d'élever la tête vers lui pour lui parler "entre quat'z'yeux", décida finalement que Prad ne serait plus des mêmes distributions que lui.

Ainsi forcé de s'exiler de Paris, Prad alla à Bordeaux, où on lui fit fête, pour son talent, autant cette fois que pour sa taille. Il rencontra là une jeune fille du prénom d'Ethel dont il tomba follement amoureux. Au point que, pressenti pour un engagement au Canada, il planta là femme et enfant et arriva à Montréal avec Ethel, qu'il faisait passer pour sa fille.

Lucien Prad était déjà connu chez nous, y étant venu en tournée avec Mounet-Sully en 1894. Lorsqu'il s'installa à Montréal en mai 1901, les Soirées de Famille étaient en train d'expirer au Monument National, mais pour y engendrer la Comédie-Française du Nouveau Monde, dont on confiait le sort à des artistes français pour les premiers rôles et canadiens pour les emplois secondaires.

Prad, tout de suite, y devint très populaire. Et comme il avait de la culture, qu'il avait fait le Conservatoire, un bon nombre de maisons d'enseignement, couvents et collèges, l'engagèrent pour donner des cours de diction française. Tout allait donc bien pour le comédien et sa maîtresse, lorsque, on ne sait par quel sortilège, Mme Prad apprit enfin où était rendu son mari. Du coup parvint une dénonciation de Prad, de son enlèvement d'Ethel... et du coup aussi couvents et collèges, leur direction fortement offusquée du scandale, licencièrent Prad et mirent fin à ses cours de diction.

Ce fut dès lors la débandade et Prad se sentit lâché de partout. Ses collègues artistes, comme de concert, se débinèrent même lorsqu'une soirée d'adieu, un bénéfice, fut donnée en 1904 au Monument National, avec au programme "L'Aiglon" de Rostand.

Les larmes dans la voix, Prad vint raconter à un public nombreux et sympathique, que traqué par un huissier intransigeant, il sort à l'instant de prison. Et puis ce sont les excuses des artistes qui avaient promis leur concours... Ils ne viendront pas. Tant pis! On jouera quand même "L'Aiglon": Ethel, en costume, incarne le duc de Reichstadt; Prad, en complet-veston, joue Metternich; et Mlle Lindey, bonne fille, fidèle à ses amitiés celle-là, lira... le rôle de Flambeau!

Prad et Ethel durent aller ailleurs, sous d'autres cieux cléments, poursuivre leur malheureuse idylle.

Jean Béraud



*Nous tenons à remercier le CONSEIL DES ARTS DU CANADA, le CONSEIL DES ARTS DE LA RÉGION MÉTROPOLITAINE DE MONTRÉAL ainsi que le SECRÉTARIAT DE LA PROVINCE DE QUÉBEC pour leur générosité à notre égard. Sans eux le RIDEAU VERT n'aurait pu animer la scène du STELLA.*

*N. G. Valiquette*

*Spécialité:*  
meubles contemporains

450, rue Ste-Catherine est

VI. 2-8811



AU  
SERVICE  
DES CANADIENS  
DANS TOUTES  
LES SPHÈRES  
DE LA VIE  
DEPUIS  
1817



**BANQUE DE  
MONTREAL**

*La Première Banque  
au Canada*

*Compliments de*

**IMPRIMERIE JUDICIAIRE ENRG.**

Edgar Lespérance  
*propriétaire*

*Daro Voyages*

La Première Agence Franco-Canadienne

*Affaires*

*Service Exceptionnel*

*Villégiatures*

1500 Stanley  
MONTREAL

VI 4-3908

3 rue Boudreau  
PARIS

*Jean Besré*



*André Fouché*

*DEBURAU père et fils 1961*

*Yvonne Printemps*



*Sacha Guitry*

*DEBURAU père et fils 1918*

---

# Anjou — QUEBEC

R. LEBERT

## LA BOUCHERIE CHARCUTERIE FRANÇAISE DE MONTREAL

Diplômé du Club gastronomique Prosper Montagné

Escalopes - Gigots d'agneau - Tournedos - Rillettes angevines — Paupiettes

Pâté de foie - Grenadins

Saucissons - Andouillettes maison — Andouille de Vire

Volailles et lapins - Conserves importées - Fromage français

Pain frais croustillant - Café fraîchement torréfié

BIERE ET PORTER

*Livraison à domicile*

807 est, rue Laurier, Montréal

Tél.: CR. 2-4065 — CR. 2-4086

---

## *Boulangerie au Pain Doré Enrg.*

LE VRAI PAIN FRANÇAIS

6838 MARQUETTE

RA. 9-1511

---

Apprenez à connaître les avantages  
de l'épargne en ouvrant un compte  
à la

## BANQUE CANADIENNE NATIONALE

597 bureaux au Canada

---





*Madeleine Arbour nous présente la maquette  
du 2ème acte de "DEBURAU"*

*Si je dis à un enfant: "il était une fois un prince qui traversait une forêt..." et si je demande à cet enfant "comment est cette forêt?" il me la décrit, et je vois les arbres grandir devant ses yeux. Ainsi j'étais enfant qui invente des décors.*

*Aussi loin que je me souviens, je vois des décors ou réels ou imaginaires.*

*Pour concevoir un décor il faut que je sois un des personnages qui y vit. J'ai été tour à tour Debureau, et son fils et Marie Duplessis et un des comédiens du Théâtre des Funambules, au prologue: un passant qui déambule.*

*Et comme toujours les choses m'ont touchée par leur lumière et leur forme, je les interprète en formes et en lumières.*

*Madeleine ARBOUR*



*François Cartier, Lise Lasalle, Louise Latraverse*



*Yvette Brind'Amour et Gérard Poirier*

**LA DIRECTRICE DU RIDEAU VERT  
FAIT UN VOYAGE ECLAIR A PARIS**

*La première semaine d'octobre Madame Yvette Brind'Amour prenait l'avion pour Paris! Vacances?... loin de là! Problèmes de droits d'auteurs autour de PARTAGE DE MIDI de Paul Claudel, pièce sur laquelle Jean-Louis Barrault détient les droits pour tous les pays du monde.*

*Grâce à ce voyage, nous sommes maintenant en mesure de vous dire, que tout a été réglé et que PARTAGE DE MIDI sera présenté, pour la PREMIERE FOIS EN AMERIQUE, par LE RIDEAU VERT, au STELLA, du 15 mars 62 jusqu'au 14 avril, avec une distribution de choix: Yvette Brind'Amour, Gilles Pelletier et Jean Duceppe.*

*Nous vous en reparlerons.*

**MME JEAN-LOUIS AUDET**  
Directrice

**Classes enfantines:**

Diction, Chant, Rythmique et Danse

**Classes adultes:**

Phonétique, Expression orale,  
Art Dramatique

**Certificats et diplômes**

**3959 St-Hubert LA 1-6168**



**MARQUAY**  
Maître-Parfumeur  
PARIS



---

# DEBURAU

comédie en vers libres  
en quatre actes et un prologue  
de SACHA GUITRY

Mise en scène: YVETTE BRIND'AMOUR

Décors: MADELEINE ARBOUR Costumes: RICHARD LORAIN

Musique: CLAUDE LÉVEILLÉE

Jean Gaspar Deburau . . . .	André FOUCHÉ
Marie Duplessis . . . . .	Yvette BRIND'AMOUR
Monsieur Bertrand . . . . .	Pierre GIBOYAU
Laurent . . . . .	Francois CARTIER
Robillard . . . . .	André CAILLOUX
Laplace . . . . .	Georges LUCAS
Justine . . . . .	Louise LATRAVERSE
Madame Rébard . . . . .	Maude D'ARCY
Clara . . . . .	Lise LASALLE
Clément . . . . .	Yvon LEROUX
Madame Rabouin . . . . .	Mimi D'ESTÉE
Charles Deburau, enfant . . .	Jacques PIPERNI
Charles Deburau . . . . .	Jean BESRÉ
Un jeune homme . . . . .	Gérard POIRIER
Un docteur . . . . .	Marc OLIVIER
Une dame . . . . .	Michèle LEHARDY
Un journaliste . . . . .	Henri BARRAS
1er machiniste . . . . .	Germain BOISVERT
2ème machiniste . . . . .	Lucien BEAULIEU
Une femme de chambre . . .	Claude BRABANT
La caissière . . . . .	Monique AUBRY
L'aboyeur des Funambules . .	Jean RAFA

---

*A Paris en 1839*

Il y aura trois entr'actes

---

Yvette Brind'Amour est coiffée à la scène comme à la ville  
par PIERRE, du SALON CLAUDE

Ses robes sont des créations de RICHARD LORAIN  
exécutées par Mme ELVIRE GARCIA

Les bijoux sont fournis par LE COFFRET A BIJOUX,  
dépositaire exclusif des "Créations Pierre"

Les artistes sont chaussées par DORI "le bottier des vedettes"

Les artistes portent des bas "CHATELAINE"

Les oiseaux sont fournis par  
"L'AQUARIUM DU NORD", rue St-Hubert

Les fleurs sont de "MIMOSA", rue St-Denis

Les photos sont de HENRI PAUL, GABY,  
EDWARD REMY, BORREMANS, DESJARDINS

ROGER CABANA a créé la couverture de la revue "THEATRE"

Les affiches à la porte du théâtre et les pancartes sont de  
TRANS-CANADA DISPLAYS

*Le rideau d'amiante peint par Robert LA PALME  
est un hommage  
de la Brasserie MOLSON aux comédiens d'autrefois*

Décors exécutés par GILLES VILLEMURE

Chefs électriciens — GEORGES FANIEL et GATIEN PAYETTE

Chef machiniste — MAURICE SARRAILLON

Son — MAURICE HEBERT

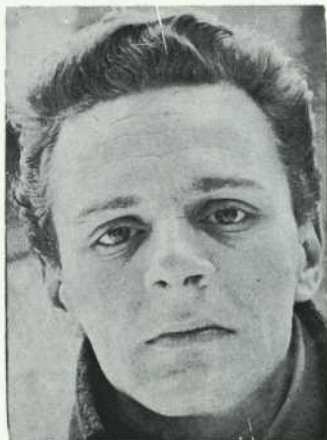
Régisseur — LOUISETTE DUSSAULT

Secrétariat — MARIE-THERESE RENAUD

Les éclairages ont été réglés par  
MADELEINE ARBOUR et PHIL ROSE

Publicité — LUCETTE GEARY et JACQUELINE CAILLOUX

Les costumes ont été exécutés par la maison MALABAR



## CLAUDE LEVEILLE

C'était un soir de l'année 1959, à la mi-octobre, quelque part, à Paris, plus exactement, au 69 Boulevard Lannes, dans le XVIème arrondissement: en ce quelque part, un être s'accrochait désespérément aux branches de la vie, malade, seule, abandonnée de tous, dans sa chambre bleue.

Tout près d'elle, cette nuit-là, trois êtres veillaient: Tante Susu, la cuisinière, Michel Rive-gauche, auteur de "La Foule", le fidèle ami, et le troisième,

celui qui vous raconte tout ceci. Cette femme, c'était Edith Piaf.

Elle dit ces mots: "mes enfants, j'ai quelque chose à vous lire..." Michel et moi nous sommes regardés: connaissant la routine, on savait qu'une chanson devait naître de tout ceci... Il ne restait plus qu'à écouter le maître.

Vêtue d'une petite veste de laine rose pâle, une écharpe blanche sur les épaules, à la lueur d'une lampe de chevet, Edith nous fit la lecture de "DEBURAU".

Sept jours après, paroles et musique naissaient. Quatre mois plus tard, au Studio Columbia, bois de Boulogne, Edith Piaf gravait sur disque, pour vous, une chanson: "Boulevard du Crime" dont la musique avait été composée par celui qui vous dit ces choses.

Loin de mon pays, sur le sol de France, on m'avait appris à espérer... Deux années plus tard, je ne me souviens plus dans quelles circonstances, je me trouvais en présence de Madame Yvette Brind'Amour, qui me demandait une musique pour une pièce intitulée "DEBURAU".

Je n'ai pas essayé de comprendre — Je me suis seulement rappelé cette nuit merveilleuse où "DEBURAU" m'avait été conté pour la première fois par l'immortelle Edith Piaf.

---

"Le boulevard du crime" chanson-thème de "Deburau"  
est chantée par Claude Léveillé

## “La Dame aux Camélias”



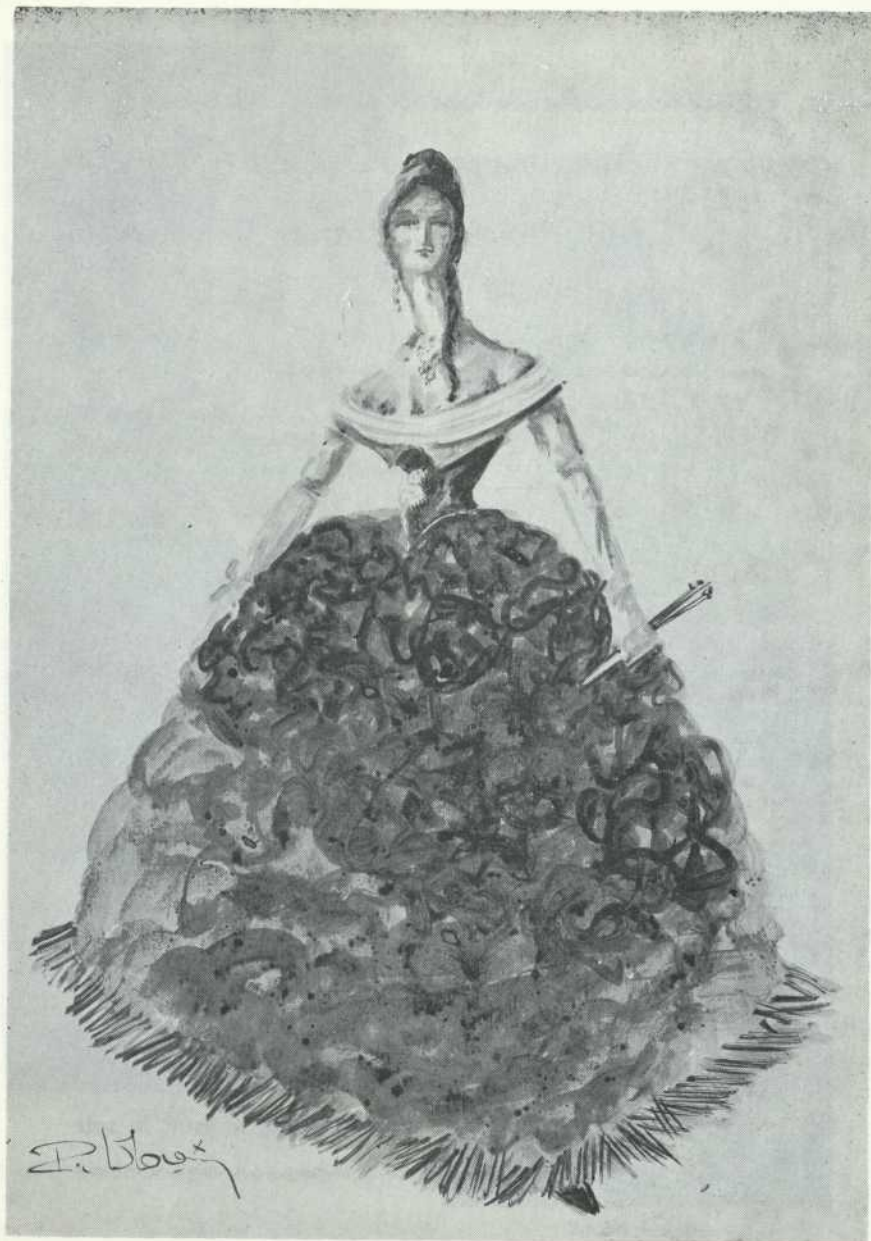
*Richard Lorain*

La dame aux Camélias étincella dans les salons luxueux Parisiens par son charme, sa beauté et ses toilettes. Elle inspira d'innombrables artistes et son mythe jusqu'à nos jours résonne d'échos extraordinaires. Elle était très femme, elle était très belle, deux qualités naturelles qui ne peuvent qu'inspirer favorablement le couturier à qui l'opportunité de remémorer l'élégance et la somptuosité des toilettes des années 1840 lui est présentée. Jupes larges reposées sur des crinolines à volants de percale blanche, décolleté audacieux, épaules nues, long cou dégagé, diamanté; taille fine et corsetée; tissu de soie, dentelle fine, bijoux rares.

Marie Duplessis, “La Dame aux Camélias” héroïne de “Camille” vous avez aimé, on vous admire, vous êtes notre inspiration, l'essence de la féminité, vos toilettes ne sont belles que parce que vous l'êtes et nous les costumiers ne sommes que les humbles artisans heureux de vous habiller.

**Richard LORAIN**





*Maquette du costume du 1er acte de Marie Duplessis*

Des disques pour tous les goûts . . .

**Pierre LeBlanc**  
MUSIQUE

1222 est Mont-Royal

LA: 2-4544



Rendez-vous des Gourmets,  
après le théâtre, et  
en tout temps.

2080 de la Montagne VI 2-1009

*La matinée la plus gaie se passe en compagnie de*

- 1 — JEAN DUCEPPE : "Du pep avec Duceppe" 9h.05 à 10h.  
2 — PAUL BERVAL : "Un beu de tout" 10h.05 à 11h.  
3 — MICHEL NOEL : "Revue Michel Noël" 11h.05 à midi

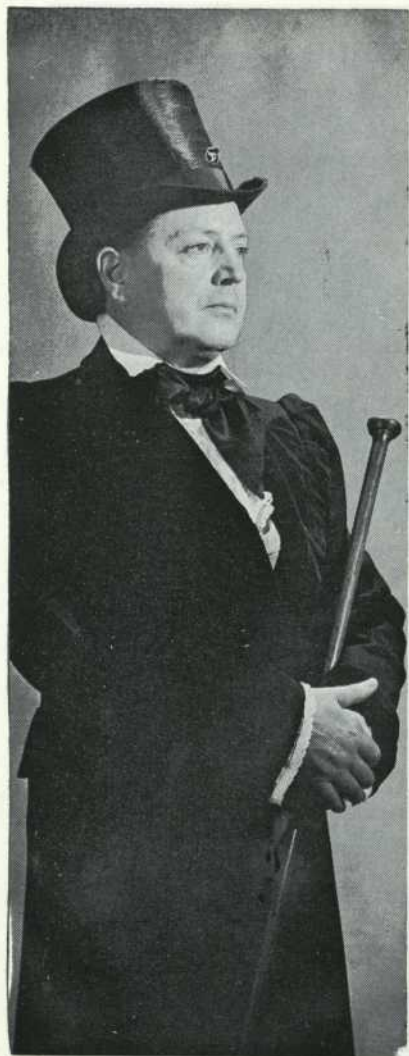
A L'ANTENNE DE

**CKAC**

BIEN ENTENDU!

73 au cadran

50,000 watts le jour, le soir



*André Fouché*



*Sacha Guitry*

## Pour l'automne...

la femme moderne se pare d'élégants vêtements saisonniers  
lesquels doivent nécessairement comprendre les soutiens-  
gorge de marque

### *Mystérieuse*

Les brassières "Mystérieuses" confectionnées sur mesure, ont cette coupe particulière qui permet à toute femme de mettre en valeur sa personne avec la plus simple des robes et de porter élégamment le chandail de son choix.



Les brassières "Mystérieuse" donnent élégance, beauté et aisance au buste grâce à la forme et la souplesse de ses lignes harmonieusement conçues pour convenir à qui les porte.

"MYSTÉRIEUSE" vous offre une variété de brassières, longues et courtes, blanches ou noires, avec ou sans bretelles, en satin, coton-broché et nylon ajouré et brodé, munies d'élégants goussets de dentelles doublés de filet.

Et le PRIX est à la portée de chaque bourse

ON PEUT SE LES PROCURER A MONTREAL AUX  
SALONS DE PRISE DE MESURES ET D'AJUSTAGE DE

**"MYSTÉRIEUSE"**

5265, avenue Papineau, près Laurier  
LA. 2-7925 — LA. 2-7170



*Yvette Brind'Amour et André Fouché*



*Lise Lasalle, Louise Latraverse, André Cailloux, Maud D'Arcy,  
Jean Besré, André Fouché*

## Calendrier artistique

du 15 nov. au 15 déc.

### THEATRE

- Théâtre du Nouveau-Monde — présente au théâtre de l'Orphéum:  
"L'Opéra de Quat'Sous", de Brecht.
- Théâtre-Club — à la Comédie Canadienne: "L'Heure Eblouissante" d'A. Bonnaci, du 20 nov. au 3 déc. inc.
- La Poudrière — "La Folle Nuit".
- Cie Nina Diaconesco — présente au Théâtre-Club: "L'Homme nu", vaudeville de Marc Camoletti.
- Théâtre Anjou — jusqu'au 19 nov. "Soif d'aimer" de Carrier.  
A compter du 7 déc. "Virginie" de Michel André.  
"Boîte des Chansonniers Canadiens" les jeudi, vendredi et samedi à 11.15 p.m.
- Egrégoire — à compter du 22 nov. une pièce canadienne de Gilles Derome: "Qui est Dupressin?"
- Apprentis-Sorciers — Spectacle de poèmes et chansons: "Ballades d'aujourd'hui".
- Gésu — à partir du 16 nov. la troupe du Gésu présente "Les trois coups de minuit" d'André Obey.

### MUSIQUE

- Plateau — 21 nov.: Orchestre Symphonique présente Zubin Mehta et Marek Jablonski, pianiste.  
1er déc.: Mario Delli Ponti, pianiste.  
28-29 nov.: Zubin Mehta et Ronald Turini, pianiste.  
12-13 déc.: Zubin Mehta et Yehudi Menuhin, violoniste.
- St-Denis — 24 nov. Orchestre de Netherlands ou des Pays-Bas.  
8 déc.: le pianiste Brailowski.
- Forum — 14-15 déc.: le premier ensemble folklorique de Pologne: Mazowsze.

### MUSIC-HALL

- Comédie-Canadienne — Charles Aznavour jusqu'au 19 nov.  
4 au 10 déc. Music-Hall 61 de Jacques-Gérard.

# 10,000 CARTES DE NOËL

- *Importations de France, de Belgique, de Hollande, d'Espagne, etc.*
- *Exclusivités des meilleurs artistes canadiens*

# 10,000 LIVRES

- *Livres canadiens et importés*
- *Albums de luxe, livres d'art*
- *Livres et albums pour enfants*

RÉGLEZ TOUS VOS PROBLÈMES DE NOËL  
À LA  
**LIBRAIRIE DU JOUR**

(Jacques Hébert, prés.)

3411, St-Denis — VI 9-2228  
(près Sherbrooke, à 5 minutes du Théâtre Stella)

PARC DE STATIONNEMENT EN FACE

\* LA HAUTE COIFFURE

\* \* \*  
*Française*  
\* \* \*  
A MONTRÉAL



\* \* \*  
*Salon Claude Farjon*  
INC.

\* \* \* 1456, RUE DRUMMOND • VI 2-1887-8-9

PRO THERIV 1961.11.15 X