



**Théâtre
du Rideau
Vert**

Le théâtre en plein cœur

9 mai »
10 juin 2023

TRACES D'ÉTOILES

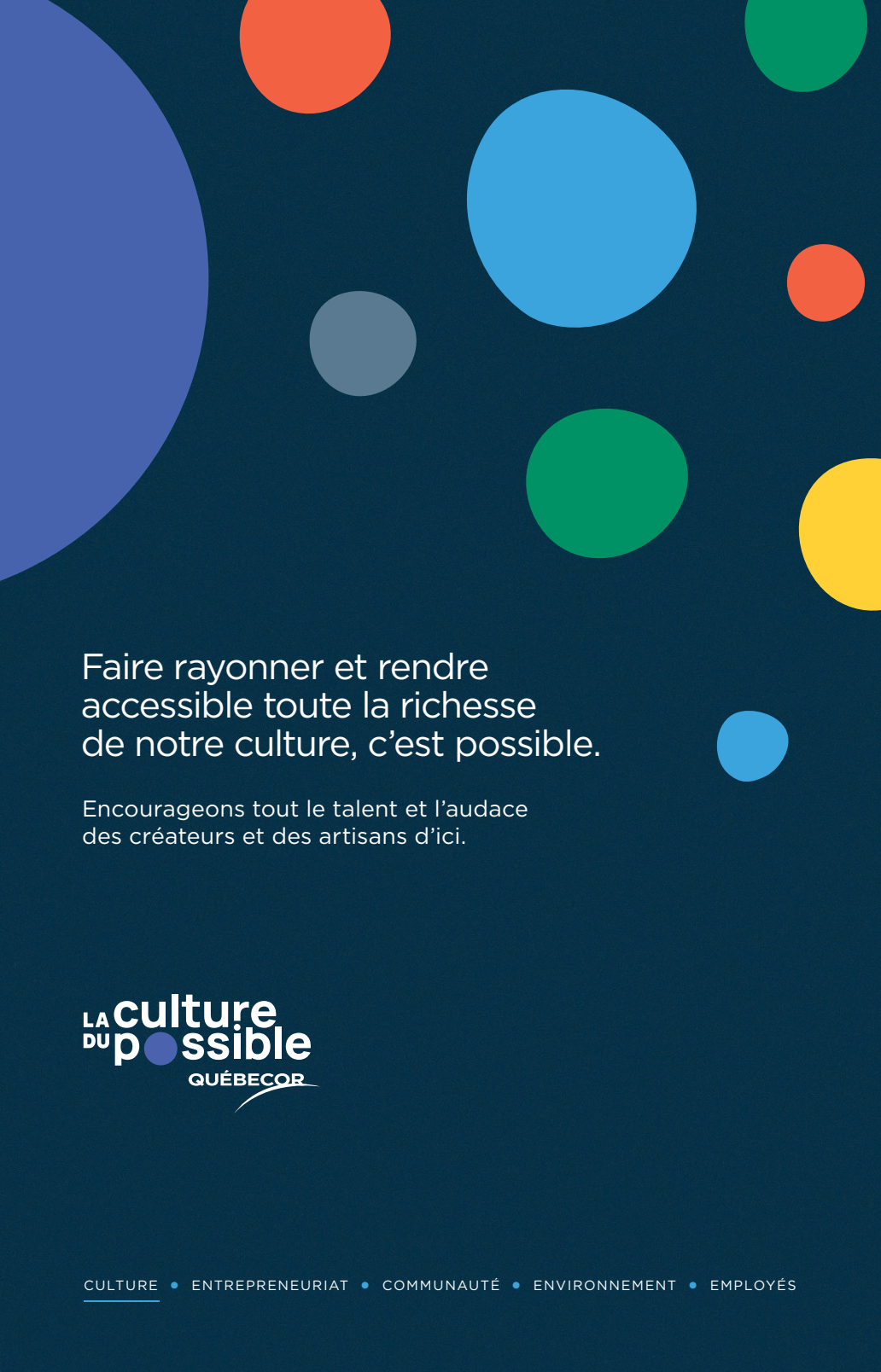
Une pièce de
Cindy Lou Johnson
Traduction
Maryse Warda
Mise en scène
Pierre Bernard

REVUE DE THÉÂTRE
VOL. 74 N° 5

GRAND
PARTENAIRE

QUÉBECOR





Faire rayonner et rendre
accessible toute la richesse
de notre culture, c'est possible.

Encourageons tout le talent et l'audace
des créateurs et des artisans d'ici.

LA **culture**
DU **possible**
QUÉBECOR

MOT DE LA DIRECTRICE ARTISTIQUE

Si en pleine nuit, au beau milieu d'une tempête blanche, une jeune mariée s'engouffre comme une bourrasque dans votre cabane isolée en Alaska... dites-vous que vous avez peut-être été choisi par la grâce.

Vous venez d'atterrir dans l'univers délicieusement insolite de Cindy Lou Johnson. Un conte – pas tout à fait de fées – où les blessures les plus vives laissent des étoiles sur le corps. Et où un esprit clignote avant de s'éteindre dans la nuit.

Un monde où la douleur n'est que promesse d'une aube plus claire.

Rosannah DeLuce et Henry Harry : deux êtres meurtris.

Elle est en fuite. Lui est reclus.

Elle est propulsée dans l'espace. Lui recherche l'immobilité.

Les deux ont besoin d'être sauvés.

Aspirés par le vide sidéral et sevrés de tous leurs repères, une collision frontale sera peut-être leur unique planche de salut.

Pour la reprise de cette si belle pièce, il me fait plaisir d'accueillir Pierre Bernard, qui l'avait créée en 1992 au Quat'Sous. Une fois de plus, il s'est assuré le talent de deux acteurs d'exception, Mylène Mackay et Maxim Gaudette. Ensemble, ils vous livrent cette pièce nimbée d'espoir qui agit comme un contrepoids nécessaire au désenchantement.

Je vous souhaite une traversée incandescente de l'Arizona à l'Alaska.



Denise Filiatrault



Photo: © Dominic Gouin

Une pièce de
Cindy Lou Johnson

Traduction
Maryse Warda

Mise en scène
Pierre Bernard

Assistance à la mise en scène
Marie-Hélène Dufort

Avec
Mylène Mackay
Maxim Gaudette

COLLABORATION À LA PRODUCTION

Assistance aux costumes

Fanny Mc Crae

Coupe et confection

Atelier de Costumes Julie Sauriol

Patine

Iseube Myette Bergeron

Conception vidéo

Émilie Fortier

Entraîneur acrobatique

Marc Gauthier

Répétiteur

Maxime Pouliot

Construction du décor

Productions Yves Nicol

TRACES D'ÉTOILES

ÉQUIPE DE CONCEPTION

Décors

Daniel Castonguay

Costumes

Elen Ewing

Éclairages

Julie Basse

Musique

Simon Leoza

Accessoires et assistance au décor

Camille Jupa

Coiffures et maquillages

Justine Denoncourt-Bélanger

REMERCIEMENTS

Émile Schneider

Kim Despatis

Alex Bergeron

ÉQUIPE DE SCÈNE

Régisseuse

Andrée-Anne Garneau

Chef machiniste

Michel Eudore Desrosiers

Cheffes éclairagistes (*en alternance*)

Geneviève Perreault

Rachel Réard

Chef sonorisateur

Stéphane Pelletier

Cheffe habilleuse

Geneviève Chevalier

MOT DU METTEUR EN SCÈNE

*« Je savais qu'il ne s'agissait ni de moi ni d'elle.
Il s'agissait de dénuement. C'était seulement un moment d'entraide.
Nous avons besoin d'oubli, tous les deux, de gîte d'étape, avant d'aller porter plus loin
nos bagages de néant. » –ROMAIN GARY*

À Genevran,



C'est une fable.

La vraisemblance et le réalisme ont disparu dans cette tempête blanche.

Je nous invite d'emblée à nous délester de notre esprit cartésien.

Et à nous abandonner plutôt à la poésie de la situation, et à l'état de ces deux personnages en déroute, en survie.

Laissons-nous seulement raconter une histoire.

Et pénétrons dans cet espace austère et inhospitalier, mais où tout peut être encore possible.

Entrons dans cette cabane renversée pour, peut-être, y retrouver enfin l'équilibre.

C'est une rencontre improbable. Brutale. Peut-être salvatrice ?

Celle de deux êtres en désarroi, figés dans le froid de leur vie suspendue.

Sous leurs pas, la glace est fragile.

Cindy Lou Johnson a formulé les mots de l'immatérialité d'un sentiment, celui de l'état d'errance intérieure.

Et ne laisse à voir que l'essence de ces personnages en état d'apesanteur involontaire.

Et porte sous notre regard les cicatrices que la vie leur a laissées.

Elle est parvenue à le faire avec l'intelligence de l'humour, et la grâce fondamentale de la lumière.

Je fréquente cet univers une seconde fois, avec la même ferveur et la même émotion que j'avais il y a plus de trente ans.

J'y distingue encore le même ébranlement de l'âme humaine, et toute sa complexité.

Et, surtout, j'y perçois encore la même lueur.

Celle du possible.

Celle qui scintille dans le regard de l'autre.

Si jamais une chute survient, je vous souhaite d'avoir auprès de vous quelqu'un qui sache vous VOIR et vous attraper...

Je remercie Denise Filiatrault de son invitation et de sa présence si unique.

Merci à toute l'équipe du Rideau Vert, en salle comme dans les bureaux, pour leur attention continuelle et leur compréhension.

Merci à Marie-Hélène Dufort de sa présence si signifiante et son acuité.

Merci aux concepteurs, aux conceptrices, qui ont fait preuve de dévouement et d'une adaptation incroyable aux diverses situations.

Merci à Maryse Warda de sa délicatesse, de sa perspicacité, et de son soutien constant et renouvelé.

Et je remercie particulièrement ces deux comédiens majuscules, Mylène et Maxim, qui ont investi tout leur talent, leur vulnérabilité, leur sensibilité, ainsi que leur force et leur persévérance pour que ces étoiles puissent briller devant vous. Ils ont été d'une attitude exceptionnelle. Je leur en suis profondément reconnaissant.

Pierre Bernard

Homme de théâtre, mais surtout grand passionné de cet art, Pierre Bernard a été l'âme directrice du Théâtre de Quat'Sous de 1988 à 2000. Ces 12 années sont reconnues comme étant une ère particulièrement vibrante de ce petit théâtre. Sa direction porte le sceau de la rigueur, de l'audace et de l'éclectisme, alors qu'il fait découvrir de nombreux créateurs. Notons, entre autres, Serge Boucher, Brad Fraser et Luc Picard. Il est également connu pour sa volonté d'offrir des premières chances : mentionnons les premières mises en scène confiées à Françoise Faucher, Denys Arcand ou Michel Tremblay. Sa propre première mise en scène, *Traces d'étoiles* de Cindy Lou Johnson, lui vaut une nomination, en 1992, aux Prix de la critique. Suivent deux autres grands succès : *Variations sur un temps* de David Ives et *L'enfant-problème* de George F. Walker.

En 2000, Pierre Bernard se joint à Juste pour rire à titre de dépisteur de talents et de directeur artistique. En 2004, il se voit confier la direction artistique du volet Théâtre, où il présente notamment les immenses succès *Le mystère d'Irma Vep* et *Le Prénom*. En 2008, il rencontre André Sauvé dont il cosigne une première mise en scène de spectacle d'humour (Lauréat - Galas de l'ADISQ et Les Olivier). Il récidive en 2017 et en 2018 avec *André Sauvé avec l'OSM*, et *ÇA*. Depuis 2002, il œuvre à l'École nationale de théâtre du Canada comme conseiller dramaturgique, professeur, directeur d'acteurs et coach en mise en scène, tout en assumant depuis 2020 la direction artistique des spectacles *La nuit de la déprime* et *Verdict*, pour Les Agents Doubles Productions. Son flair artistique, son intégrité et son dévouement en font un travailleur de l'ombre inestimable.

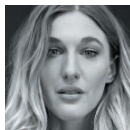
CINDY LOU JOHNSON, L'AUTRICE



Née en 1952 à Sacramento, en Californie, Cindy Lou Johnson a passé les cinq premières années de sa vie au Japon et le reste de son enfance à se déplacer, du sud des États-Unis au nord-est, puis en Europe. Ayant étudié à La Sorbonne de Paris et à l'Université de Cornell dans l'État de New York, elle écrit à la fin des années 1980 une pièce dont le titre est inspiré du poème « Individuation » écrit par sa mère, Avah Pevlor Johnson : *Brilliant Traces*. Créée et jouée à guichets fermés off-Broadway en 1989, au Cherry Lane Theatre, la pièce obtient un vif succès. Elle sera par la suite choisie par le Circle Repertory Theatre pour représenter la production « *New Voices* » 1988-1989 du réseau NBC. D'autres de ses pièces sont remarquées par la suite, entre autres *The Years* et *The Person I Once was*.

Miroir cruel nous obligeant à nous voir tels que nous sommes, son théâtre est plein d'humanité et de lucidité, mais aussi d'humour. Il met souvent en scène des femmes qui sont en crise d'identité et des personnages en fuite pour s'éloigner d'une vie qui leur semble devenue insupportable. Cindy Lou Johnson est également scénariste.

LES INTERPRÈTES



MYLÈNE MACKAY – Rosannah DeLuce

Diplômée de l'École nationale de théâtre du Canada en 2011, Mylène Mackay fonde dès lors la compagnie de théâtre féministe *Bye Bye Princesse* avec Marie-Pier Labrecque et Thomas Payette. La création et la danse ayant toujours été au cœur de sa pratique théâtrale, elle crée avec ses comparses la pièce *Elles XXX*, mise en scène par Pierre Bernard, dans laquelle elle découvre la prise de parole plus politique, aux allures de manifeste. En 2015, elle coécrit également la pièce *Je te vois me regarder* avec Victoria Diamond, mise en scène par Alice Ronfard et Benoit Rioux. Sur les planches, elle est de la distribution de la pièce *Bonjour, là, bonjour* de Michel Tremblay et de *Chansons pour filles et garçons perdus* de Loui Mauffette. On a également pu la voir au petit écran dans plusieurs séries québécoises comme *Les beaux malaises*, *Victor Lessard*, *Faits divers*, *Mensonges*, *Les honorables*, *Sans rendez-vous*, *Le 422*, *Patrick Senécal présente*, *Transplant* et, dernièrement, *Avant le crash*. Elle s'est aussi illustrée dans la série *Web* à succès *L'âge adulte*, pour laquelle elle a obtenu un prix Gémeaux. Au grand écran, on a pu la voir dans plusieurs films dont *Endorphine* d'André Turpin, *Embrasse-moi comme tu m'aimes* et *Les fleurs oubliées* d'André Forcier, *Mafia Inc.* de Podz, *Genèse* de Philippe Lesage et *Nelly* d'Anne Émond, pour lequel elle remporte le prix d'interprétation féminine de l'année au Gala Québec Cinéma. La même année, elle est nommée au TIFF dans la catégorie *Rising Stars* qui illustre « the best of the brightest performance in the Canadian film industry ». Elle sera prochainement de la distribution de *Dis-moi pourquoi ces choses sont si belles*, le prochain film de Lyne Charlebois.



MAXIM GAUDETTE – Henry Harry

Depuis sa sortie du Conservatoire d'art dramatique de Montréal en 1997, Maxim Gaudette est très actif au cinéma, à la télévision et au théâtre. Sur les planches, nous l'avons vu interpréter avec brio d'Artagnan dans *Les trois mousquetaires*, lui valant une nomination pour le Masque de la meilleure interprétation masculine en 2002. Maxim a ensuite travaillé avec plusieurs metteurs en scène de renom, tels que Claude Poissant, Denise Filiatrault, Yves Desgagnés, Martin Faucher, Serge Denoncourt, Alice Ronfard, René Richard Cyr, Brigitte Haentjens, Édith Patenaude et Florent Siaud. Au petit écran, il a joué, entre autres, dans *Fortier*, *Virginie*, *Grande Ourse*, *Trauma*, *Les rescapés*, *L'auberge du chien noir* – pour laquelle il se vit remettre le prix Gémeaux du meilleur rôle de soutien –, *Marche à l'ombre*, *Ruptures*, *Le Jeu*, *District 31*, *Larry* et *5^e rang*. Au cinéma, Maxim s'est démarqué dans plusieurs productions, dont *Cheech*, *Les 3 p'tits cochons*, *Incendies*, *Lance et compte* et *Lac Mystère*. On se souvient également de son interprétation troublante dans le film *Polytechnique*, réalisé par Denis Villeneuve, qui lui a valu les prix Jutra et Génie du meilleur rôle de soutien en 2009. En 2016, son rôle dans *Les êtres chers* d'Anne Émond lui a aussi valu une nomination au Gala Québec Cinéma, ainsi qu'aux Prix Écrans canadiens. Plus récemment, Maxim est de la distribution de *Confessions*, le dernier film de Luc Picard, d'*Hygiène sociale* de Denis Côté, et du long-métrage *Opus 28* de Sofia Bohdanowicz.

SAVIEZ-VOUS QUE...

... *Traces d'étoiles* est le tout premier texte que Maryse Warda a traduit de sa vie ?

Grande passionnée de théâtre, Maryse Warda était heureuse de réussir à intégrer l'équipe du Théâtre de Quat'Sous, au début des années 1990, même si c'est à la tenue de livres qu'elle fut assignée ! Son amour des mots étant trop fort, elle prit un jour un texte que lui suggéra Pierre Bernard, alors directeur général et artistique du Quat'Sous, et se donna comme défi de le traduire durant la période des Fêtes 1991, à raison d'environ 10 pages par jour, pendant cinq jours. Chose faite, elle le tendit à nouveau à Pierre Bernard, qui avoua y retrouver tout ce qu'il avait décelé dans sa version anglaise, et qui décida de monter la pièce au mois de mars suivant. La production remportera un vif succès et confirmera du même coup le grand talent de toute l'équipe entourant ce spectacle : Pierre Bernard à la mise en scène, Sylvie Drapeau et Luc Picard à l'interprétation, mais aussi Maryse Warda à la traduction !

Maryse Warda est aujourd'hui une traductrice chevronnée qui travaille sur 4 ou 5 textes par année, pour presque tous les grands théâtres de Montréal, avec un total de 70 traductions à son actif. Passionnée de dialogues ayant une aisance à se mettre dans la peau des personnages, Maryse avoue qu'elle n'aurait jamais pensé pouvoir gagner sa vie en faisant de la traduction, mais cela lui correspond parfaitement : « j'aime les mots, le poids des mots, leur texture et ce qu'ils font comme impression ».

RÉSULTATS DU VOTE DU PUBLIC

PIF-LUISANT

14 MARS »
15 AVRIL 2023



71,7 %



24,1 %



3,2 %

1 %

Merci à ceux et celles qui ont voté et pris le temps de répondre au sondage post-spectacle ! Vos commentaires nous aident à parfaire l'expérience TRV.

LE THÉÂTRE DU RIDEAU VERT REMERCIÉ SES PARTENAIRES

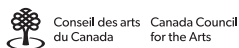


Les représentations de la pièce *Traces d'étoiles* sont rendues possibles grâce au Plan de relance économique du milieu culturel du gouvernement du Québec.



Le programme d'Accessibilité universelle du Théâtre du Rideau Vert permet la présentation de certaines représentations avec surtitrage en français (codé) ou en anglais, avec interprétation en langue des signes québécoise (LSQ) ou avec théâtrodescription.

Cette initiative est rendue possible grâce au soutien du Conseil des arts du Canada et d'Hydro-Québec.



Canada Council
for the Arts



Mécénat Musica

Soutenir les arts et la
culture d'ici à perpétuité



FONDATEURICES

Yvette Brind'Amour
Mercedes Palomino

ÉQUIPE

DIRECTION

Denise Filiatrault, *DIRECTRICE ARTISTIQUE*

Céline Marcotte, *DIRECTRICE GÉNÉRALE*

ADMINISTRATION

Katherine Fournier, *ADJOINTE À LA DIRECTION ET RESPONSABLE DES COMMUNICATIONS*

Erika Malot, *COORDONNATRICE DU DÉVELOPPEMENT ARTISTIQUE*

Miguel Doucet, *COMMIS DE BUREAU*

COMMUNICATIONS

Alice Côté Dupuis, *ATTACHÉE DE PRESSE ET RESPONSABLE DU MARKETING*

COMPTABILITÉ

Guylaine Trottier, *DIRECTRICE DES FINANCES*

Marilyne Rouiller-Dodier, *COMMIS-COMPTABLE*

PRODUCTION

Guy Côté, *DIRECTEUR DE PRODUCTION*

Alexandre Michaud, *DIRECTEUR TECHNIQUE*

SERVICES AU PUBLIC

Dominique Durand, *RESPONSABLE DES RELATIONS AVEC LES PUBLICS*

Martine Poirier, *GÉRANTE DE SALLE*

Marcel Girard, *SUPERVISEUR DE L'ACCUEIL*

Normand Petit, *CONCIERGE*

PHILANTHROPIE

Eva Becmeur, *RESPONSABLE DES ACTIVITÉS PHILANTHROPIQUES*

Katherine Fournier, *CAMPAGNE ANNUELLE, PHILANTHROPES DU PREMIER ACTE ET PROJET SOCIAL*

CONSEIL D'ADMINISTRATION

PRÉSIDENTE D'HONNEUR

Antonine Maillet, *ÉCRIVAIN*

PRÉSIDENTE

Sylvie Cordeau, *VICE-PRÉSIDENTE PHILANTHROPIE ET COMMANDITES, QUÉBECOR INC.*

TRÉSORIÈRE

Chantal Lalonde, *DIRECTEUR, PLACEMENTS PÉLADEAU*

SECRÉTAIRE

Daniel Picotte, *AVOCAT, FASKEN*

ADMINISTRATEURS / ADMINISTRATRICES

Dr Jean Daniel Arbour *PRÉSIDENT, GROUPE MÉDICAL ARBOUR*

Pierre Bernard *CONSEILLER ARTISTIQUE ET METTEUR EN SCÈNE*

Johanne Brunet *CPA-CGA, MBA, PH.D., PROFESSEURE TITULAIRE, HEC MONTRÉAL*

Jacques Dorion *PRÉSIDENT, MEDIA INTELLIGENCE*

Denise Filiatrault *DIRECTRICE ARTISTIQUE, THÉÂTRE DU RIDEAU VERT*

Guy Fournier *AUTEUR*

Gabrielle Lachance Touchette *AVOCATE, MCMILLAN LLP*

Céline Marcotte *DIRECTRICE GÉNÉRALE, THÉÂTRE DU RIDEAU VERT*

Isabelle Perras *DIRECTRICE RELATIONS EXTÉRIEURES, NOUVR*

Julie Sansregret *ASSOCIÉE, CERTIFICATION ET SERVICES CONSEILS, DELOITTE SOCIÉTÉS PRIVÉES*

Linda Sorgini *COMÉDIENNE*

Pierre Tessier *PRÉSIDENT, COMMUNICATIONS INFRAROUGE*

PHOTOS

PHOTOS : PAGE 1 © pierre manning shootstudio | Design orangetango PAGE 3 © Dominic Gouin (Denise Filiatrault) PAGE 5 : © François Pesant (Pierre Bernard) PAGE 6 : © Courtoisie (Cindy Lou Johnson) PAGE 7 : © Andréanne Gauthier (Mylène Mackay, Maxim Gaudette)

Dépôt légal : Bibliothèque et Archives nationales du Québec, 2^e trimestre, 2023



Théâtre
du Rideau
Vert

Le théâtre en plein cœur

SAISON
2023/24

L'OMBRE

UN REEL BEN BEAU,
BEN TRISTE

2023 REVUE
ET CORRIGÉE

LA MACHINE
DE TURING

JAMAIS, TOUJOURS,
PARFOIS

MADEMOISELLE
AGNÈS

+ L'AMOUR SELON VENNE
+ LA TRAVERSÉE DU SIÈCLE

ABONNEZ-VOUS!

514 845-0267 | rideauvert.qc.ca