



Théâtre  
du Rideau

Vert

Le théâtre en plein cœur

24 janv. »  
25 fév. 2023

# UNE MAISON DE 2<sup>e</sup> partie POUPÉE

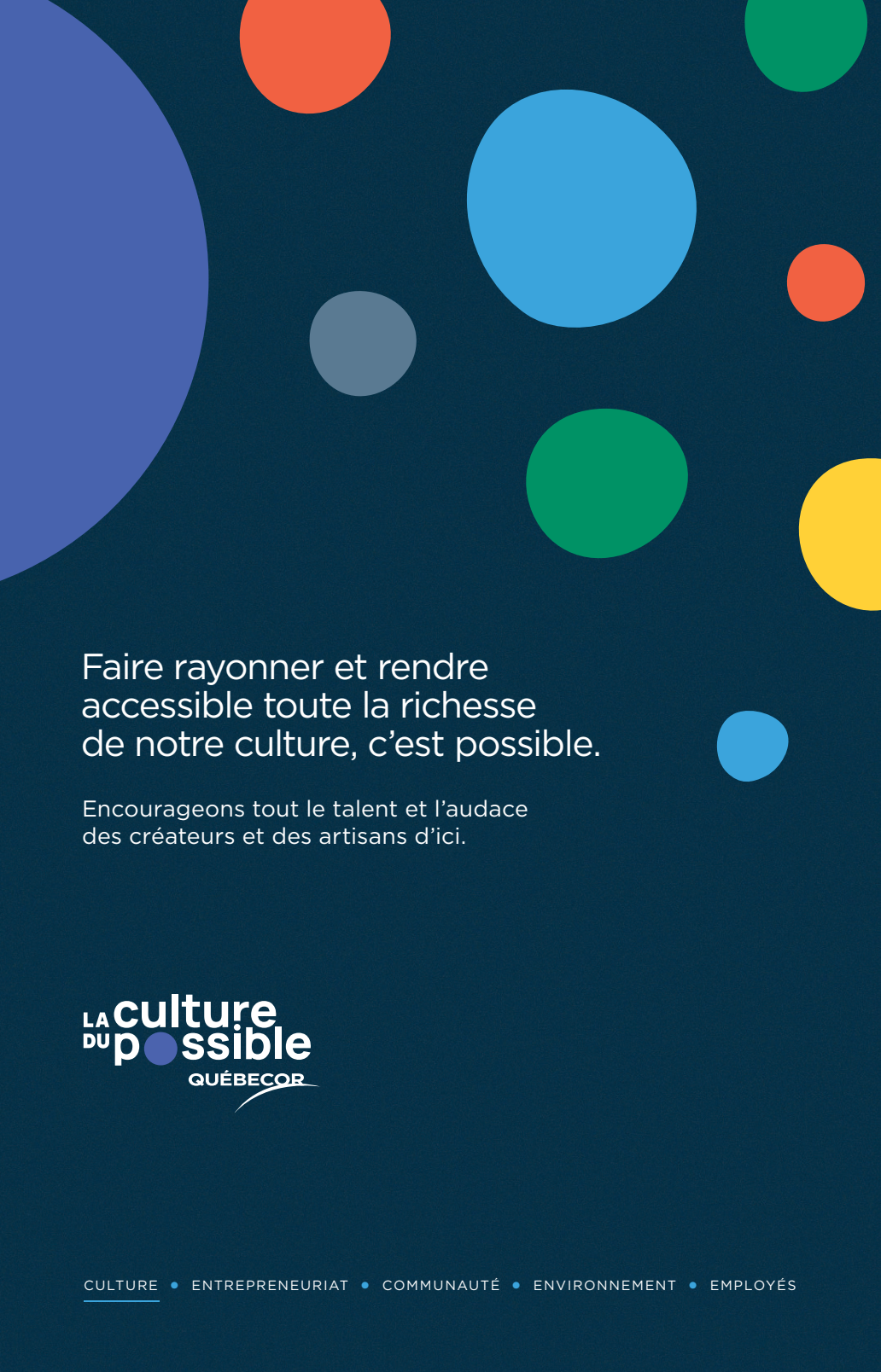
Une pièce de  
**Lucas Hnath**  
Traduction  
**Maryse Warda**  
Mise en scène  
**Marie-France Lambert**

REVUE DE THÉÂTRE  
VOL. 74 N° 3



GRAND  
PARTENAIRE

**QUÉBECOR**



Faire rayonner et rendre  
accessible toute la richesse  
de notre culture, c'est possible.

Encourageons tout le talent et l'audace  
des créateurs et des artisans d'ici.

LA **culture**  
DU **p**ossible  
QUÉBECOR

# MOT DE LA DIRECTRICE ARTISTIQUE

Qu'est-ce qui a bien pu pousser un jeune auteur américain de 37 ans, né en Floride, à revisiter une pièce iconique écrite 138 ans auparavant par un très grand et très sérieux auteur norvégien ?

En d'autres mots, quelle mouche a piqué Lucas Hnath pour qu'il ose s'emparer de la célèbre *Maison de poupée* d'Henrik Ibsen, et en imaginer une suite où il fait revenir Nora dans la maison qu'elle a abandonnée 15 ans plus tôt ?

Aussi intrigante que soit cette question, et quelle qu'en soit la réponse, le plus important est qu'elle ait servi de genèse à une fascinante partition pour quatre voix où le jeune auteur offre l'occasion aux personnages de défendre et de confronter brillamment leurs points de vue et leurs convictions; le tout dans une langue très actuelle.

Le mariage est-il la fin de l'amour ?

Faut-il s'isoler pour s'émanciper ?

Ou si, au contraire, l'engagement et le don de soi sont sources d'épanouissement ?

Peu importe...

Le brio de Lucas Hnath réside dans sa capacité d'empathie avec tous les personnages, et son habileté à nous faire exécuter des volte-face dans notre adhésion aux différents points de vue.

Chez lui, aucune trace de manichéisme.

Tout le monde a raison.

Et peut-être un peu tort...

On en ressort un peu déboussolé, mais hautement stimulé !

Je vous souhaite à tous une expérience vivifiante.

  
Denise Filiatrault



Photo: © Dominic Gouin

# UNE MAISON DE POUPEE, 2<sup>e</sup> partie

Une pièce de  
**Lucas Hnath**

Traduction  
**Maryse Warda**

Mise en scène  
**Marie-France Lambert**

Assistance à la mise en scène  
**Emanuelle Kirouac-Sanche**

Avec  
**Paul Ahmarani**  
**Louise Laprade**  
**Macha Limonchik**  
**Rebecca Vachon**

## CONCEPTION

Décors  
**Raymond Marius Boucher**

Costumes  
**Judy Jonker**

Éclairages  
**Lucie Bazzo**

Musique  
**Paul Aubry**

Accessoires  
**Normand Blais**

Coiffures et maquillages  
**Sylvie Rolland Provost**

## COLLABORATION À LA PRODUCTION

Coupe et couture  
**Mathieu Audy et Julio Méjia**

Patine et teintures  
**Mélanie Turcotte**

Chapeaux  
**Thérèse Végiard**

Assistance à la conception de décors  
**Bruno-Pierre Houle**

Production du vitrail  
**Jade Morin, Atelier PhotoSynthèse**

Construction du décor  
**Productions Yves Nicol**

Violon  
**Lucia La Rezza**

Violoncelle  
**Mariane Bertrand**

## ÉQUIPE DE SCÈNE

Régisseuse  
**Emanuelle Kirouac-Sanche**

Chef machiniste  
**Michel Eudore Desrosiers**

Cheffes éclairagistes (*en alternance*)  
**Geneviève Perreault, Rachel Réard**

Chef sonorisateur  
**Stéphane Pelletier**

Cheffe habilleuse  
**Geneviève Chevalier**

Production originale présentée sur Broadway par Scott Rudin, Eli Bush,  
Joey Parnes, Sue Wagner et John Johnson.  
Commandée et produite pour la première fois par la South Coast Repertory.  
A DOLL'S HOUSE, PART 2 a bénéficié d'une résidence chez New Dramatists.

# MOT DE LA METTEUSE EN SCÈNE



« *Ma p'tite fille, dans la vie faut s'oublier!* »

J'ai grandi avec cette phrase lancée par ma mère, mi-frustrée, mi-résignée, toutes les fois où elle a fait passer les besoins des autres avant les siens. C'est-à-dire toute sa vie. Elle s'est « oubliée » pour nous.

Fidèle à son rôle d'épouse et de mère. Reniant toute forme d'ambition personnelle.

Je me demande ce qu'elle serait devenue, ma mère, si, comme Nora, elle avait franchi la porte de la maison pour ne plus revenir. Chanteuse, sûrement. Elle en avait le talent. Je me demande ce que nous serions devenus sans elle, mes sœurs, mon frère, mon père et moi...

Georgette est restée.

Nora est partie...

Mais la voilà qui revient, après 15 ans de silence, et rien ne se passera comme prévu. Elle n'aura d'autre choix que de confronter celles et celui qui ont souffert de son absence, en mesurer l'impact émotif concret.

Et les grandes questions seront lancées! Dans un rythme endiablé. Dans une langue moderne, américaine! Mariage d'hier et d'aujourd'hui. Amour, union, relations, droits des femmes, rôles imposés... tiens tiens... choses du passé?

Si la Nora de Ibsen a fait trembler les piliers du temple à sa création en 1879, la Nora de Lucas Hnath nous rappelle qu'ils sont encore bien solidement ancrés en 2023.

Georgette aurait adoré ce spectacle.

J'espère qu'il en sera de même pour vous.

Marie France

\*\*\*

Marie-France Lambert a prêté son talent à plus d'une quarantaine de pièces de théâtre en tant qu'interprète, dont trois présences sur la scène du Théâtre du Rideau Vert. Naviguant aisément entre le répertoire classique – Racine, Shakespeare, Molière – et contemporain – Michel Tremblay, Guillaume Corbeil, Thomas Bernhard, Ivan Viripaev –, elle a foulé les planches de nombreux théâtres institutionnels ainsi que de salles d'avant-garde. Après plusieurs honneurs et mentions, elle reçoit en 2018 le Prix de la critique de l'Association québécoise des critiques de théâtre pour son rôle dans *Je disparais*. Nous pouvons la voir dans la nouvelle série télévisée *À cœur battant* ainsi que dans l'adaptation des romans de Louise Penny *Three Pines*, où elle incarne Reine-Marie. Après *Art*, de Yasmina Reza en 2019, *Une maison de poupée, 2<sup>e</sup> partie* est sa deuxième mise en scène au TRV.

# LUCAS HNATH, L'AUTEUR



Après une enfance passée sous le soleil de la Floride, c'est à New York que Lucas Hnath s'installe, à la fin des années 90, afin d'entreprendre des études en médecine. Son parcours bifurquera bientôt vers l'écriture dramatique, qu'il étudiera à la Tisch School of the Arts de l'Université de New York et d'où il obtiendra d'abord un baccalauréat, puis une maîtrise ès arts.

Après la présentation sur plusieurs scènes de ses pièces *Red Speedo* et *The Christians* – pièce qui a conféré au dramaturge le statut d'étoile montante du milieu théâtral américain –, Lucas Hnath fait ses débuts officiels sur Broadway avec la présentation de *A Doll's House, Part 2*, qui prendra l'affiche à la fin avril 2017 après avoir été créée par la South Coast Repertory (Californie) plus tôt dans le mois. Portée par un accueil médiatique plus que favorable et acclamée par le public, la pièce fera l'objet de supplémentaires jusqu'en janvier 2018, et récoltera le plus grand nombre de nominations pour les prestigieux Tony Awards de 2017. L'interprète du personnage de Nora, Laurie Metcalf, remportera d'ailleurs le convoité Tony de la « Meilleure actrice dans une production théâtrale ».

Lucas Hnath enseigne à la Tisch School of the Arts de l'Université de New York.

---

## IBSEN VU PAR HNATH

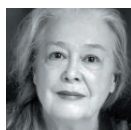
« C'est venu d'un tel amour et d'une telle appréciation du travail d'Ibsen [...]. J'ai commencé à écrire la pièce lorsque j'ai trouvé en ligne une très mauvaise traduction d'*Une maison de poupée*, puis j'ai commencé à réécrire chaque phrase, chaque ligne, dans mes propres mots, simplement pour en apprendre plus sur le fonctionnement de ses pièces, sur la façon dont il s'y prenait. L'idée de jouer un peu avec la pièce – et le titre – était excitante [...]. » Chemin faisant, Lucas Hnath s'est mis à réfléchir aux propos de la pièce : le mariage, le divorce, la liberté versus les responsabilités, sujets autour desquels il vivait depuis un moment déjà. Et si Torvald, le mari, avait eu plus de temps pour analyser les propos de sa femme Nora et lui répondre avec un argument plus réfléchi, quelle aurait été sa réponse ? Cela aurait-il changé le cours des événements ? *Une maison de poupée*, 2<sup>e</sup> partie était née...

# LES COMÉDIENNES ET COMÉDIENS



## PAUL AHMARANI – TORVALD

Diplômé du Conservatoire d'art dramatique de Montréal en 1993, Paul Ahmarani est un acteur polyvalent aux multiples facettes. Au théâtre, il a travaillé avec divers metteurs en scène de renom, dont Philippe Cyr pour *Le brasier*, Olivier Kemeid pour *Les manchots*, Florent Siaud pour *Les enivrés*, Cédric Delorme-Bouchard pour *Intérieur* et Angela Konrad pour *Vernon Subutex 1*. Au cinéma, il rafle deux Prix Jutra pour ses rôles principaux dans *La moitié gauche du frigo* ainsi que pour *Congorama*, réalisés par Philippe Falardeau. Il est aussi des longs-métrages *Comment ma mère accoucha de moi pendant sa ménopause* et *La vie avec mon père*, tous deux de Sébastien Rose, *Le marais* de Kim Nguyen, *Chien de garde* de Sophie Dupuis, *Genèse* de Philippe Lesage, *Les Salopes ou le sucre naturel de la peau* de Renée Beaulieu, ainsi que *Jouliks* et *Arlette* de Mariloup Wolfe. Au petit écran, on le remarque dans *La galère*, *Toute la vérité*, *Trauma*, *Bunker*, *La job*, *30 vies*, *Unité 9*, *Appelle-moi si tu meurs*, *Mon fils*, *Toute la vie* et *Classé secret*.



## LOUISE LAPRADE – ANNE MARIE

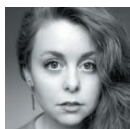
Metteuse en scène et comédienne, Louise Laprade est présente sur tous les fronts. Au théâtre, parmi ses nombreuses expériences d'actrice, citons *Les filles du Saint-Laurent*, *Corps célestes*, *Dans ma maison de papier*, *J'ai des poèmes sur le feu*, *Une femme à Berlin*, *Five Kings*, *Bienveillance*, *Richard III*, *La maison de Bernarda Alba*, *Le Déni*, *Equus*, *Les reines*, *Au cœur de la rose*, *Le petit Köchel*, *Jacques et son maître*, *Danser à Lughnasa*, *Andromaque*, *Les Troyennes* et *Le malentendu*. À la mise en scène, elle a signé plusieurs spectacles produits, entre autres, par ESPACE GO (*Inventaires*, *Cendres de cailloux*, *Celle-là*), le Théâtre les gens d'en bas (*L'été dernier à Golden Pound*, *Deux sur une balançoire*, *Encore une fois si vous le permettez*), la Nouvelle Compagnie théâtrale (*Antigone*), le Théâtre du Rideau Vert (*Maudite machine*) ou, plus récemment, la compagnie Théâtre à tour de rôle (*Deux femmes en or*). À la télévision, elle a été des distributions de *NOUS*, *District 31*, *Toute la vérité I, II et III*, *Chabotte et fille II*, *Annie et ses hommes*, *Un monde à part*, *Vice caché*, *Bouscotte*, *4 ½* et *Marilyn*, en plus de jouer au cinéma, entre autres, dans *Se fondre* (S. Lavoie), *Boris sans Béatrice* (D. Côté), *Les Boys IV* (G. Mihalka), *Une histoire de famille* (M. Poulette), *L'escorte* (D. Langlois) et *Montréal vu par...* (L. Pool).

# LES COMÉDIENNES ET COMÉDIENS



## MACHA LIMONCHIK – NORA

Nous avons vu régulièrement Macha Limonchik sur les scènes montréalaises, notamment à ESPACE GO dans *Les lettres d'amour* et *Albertine, en cinq temps*, chez Duceppe dans *Des fraises en janvier* et *Les muses orphelines* (toutes les deux ayant aussi connu une tournée québécoise), au TNM dans *Beaucoup de bruit pour rien*, *Caligula*, *Une adoration*, *Le Balcon*, *La mégère apprivoisée* et *L'Idiot*, au Centre du Théâtre d'Aujourd'hui dans *Du vent entre les dents*, *Nyotaimori*, *ColoniséEs* et *Chansons pour filles et garçons perdus* ou, plus récemment, au Théâtre Denise-Pelletier dans *Le meilleur des mondes* et au Théâtre Prospero dans *Déclarations*. À la télévision, elle a contribué aux succès de *Deux frères*, *L'ombre de l'épervier*, *Ces enfants d'ailleurs*, *Pure Laine*, *L'amour avec un grand A*, et, plus récemment, *Nouvelle Adresse*, *Trop*, *Le Monstre*, *Clash* ainsi que les deux saisons de la websérie *Féminin, Féminin*. Elle a également incarné l'inoubliable Claire de la série *La vie, la vie* et, toujours sous la plume de Stéphane Bourguignon, elle a marqué le public dans la délicieuse comédie *Tout sur moi* et incarné le personnage principal de la série *Fatale-Station*. Dernièrement, nous avons pu la voir dans la série *NOUS*, dans la saison deux de *La Faille*, ainsi que dans la série *Larry*, réalisée par Patrick Sauvé. *Une maison de poupée, 2<sup>e</sup> partie* marque sa première présence sur la scène du Théâtre du Rideau Vert.



## REBECCA VACHON – EMMY

Depuis sa sortie de l'École nationale de théâtre du Canada, Rebecca Vachon a joué dans plusieurs projets théâtraux, dont *Serait-ce moi, Seigneur?* (m.e.s. Nicolas Cantin, Usine C), *Caligula* (m.e.s. René Richard Cyr, TNM), *La Place Rouge* (m.e.s. Isabelle Leblanc, TDP), *Bilan* (m.e.s. Benoît Vermeulen, TNM) et *L'Idiot* (m.e.s. Catherine Vidal, TNM). Dernièrement, Rebecca a interprété les rôles d'Irina dans *3 Sœurs* de Tchekhov, mis en scène par René Richard Cyr au TNM, de Nina dans *Vania et Sonia et Macha et Spike* sous la direction de Marc St-Martin au Théâtre du Rideau Vert, d'Eugénie dans la pièce *Agamemnon in the ring* (m.e.s. Sofia Blondin et Hilaire St-Laurent, Aux Écuries) et de Hermia dans le concert de l'OSM *Songe d'une nuit d'été* (m.e.s. Catherine Vidal). Au cinéma, elle a joué, entre autres, dans *Reste, je ne veux pas être toute seule* (G. Savignac) et vous la retrouverez prochainement dans l'adaptation numérique de *Ce monde-là* (m.e.s. Véa, Youtheatre), diffusée sur les ondes de Télé-Québec.



# UNE SUITE À UN GRAND CLASSIQUE

## **UNE MAISON DE POUPEE, D'HENRIK IBSEN – CONTEXTE HISTORIQUE**

La société patriarcale en place au 19<sup>e</sup> siècle faisait en sorte que les femmes avaient peu de pouvoir et étaient très dépendantes des hommes – en particulier de leur mari – tant économiquement que socialement et psychologiquement. Non seulement on s'attendait des femmes qu'elles soient des bonnes mères et de dévouées femmes au foyer, s'occupant bien des désirs de leur mari, mais plusieurs considéraient aussi qu'elles étaient incapables de prendre des décisions ou d'avoir des opinions éclairées sur des sujets complexes.

NORA : Ici, chez toi, j'ai été femme-poupée, comme j'étais la petite poupée de papa, quand j'habitais chez lui. Et les enfants, à leur tour, ont été des poupées pour moi. Je trouvais cela amusant quand tu me prenais et que tu jouais avec moi, de même qu'ils trouvaient cela amusant quand je les prenais et que je jouais avec eux. Voilà ce qu'a été notre mariage, Torvald.

– *Une maison de poupée*, Henrik Ibsen

Avec sa pièce *Une maison de poupée*, en 1879, Henrik Ibsen a non seulement exposé un problème sociétal, mais a aussi eu l'audace de créer un personnage féminin (le premier du genre) qui défie son mari et qui abandonne son rôle imposé d'épouse et de mère. Cette décision de quitter la maison familiale dans le but de se choisir et de s'émanciper remettait ainsi en question l'institution même du mariage, ainsi que le rôle des femmes et des hommes dans la société et dans le couple. Cette finale inattendue a complètement bouleversé les idées préconçues entourant le concept de la famille et fit scandale, tant que certains théâtres ont contraint Ibsen à imaginer une fin alternative, sans quoi ils ne présenteraient pas sa pièce.

TORVALD : Tu es avant tout une épouse et une mère.

NORA : Je ne crois plus à cela. Je crois que je suis avant tout un être humain, au même titre que toi...

– *Une maison de poupée*, Henrik Ibsen

## **DEUXIÈME PARTIE : LE RETOUR DE NORA**

Dans *Une maison de poupée*, 2<sup>e</sup> partie, Lucas Hnath reprend le personnage de Nora et la fait revenir au domicile familial afin de régulariser son statut de femme libre, 15 ans après avoir refermé la porte sur son mari et ses trois enfants. À l'aide de son ancienne nourrice Anne Marie, et même de sa fille Emmy, elle tentera de convaincre son mari Torvald de signer les papiers de divorce. Mais la situation est plus complexe qu'il n'y paraît, et sa vision émancipée de la femme et de la liberté sera confrontée à celle, plus conservatrice, de ceux qu'elle a laissés derrière. Où trouver la vérité après 15 ans de peine, de rancœur et de mensonges pour sauver les apparences ? Beaucoup de choses devront être exprimées afin que chacun puisse réellement tourner la page.

NORA : Le monde ne sera pas comme je dis qu'il devrait l'être sauf si moi je le change.

– *Une maison de poupée*, 2<sup>e</sup> partie, Lucas Hnath

# LE THÉÂTRE DU RIDEAU VERT REMERCIÉ SES PARTENAIRES



---

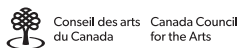
Les représentations de la pièce *Une maison de poupée, 2<sup>e</sup> partie* sont rendues possibles grâce au Plan de relance économique du milieu culturel du gouvernement du Québec.



---

Le programme d'accessibilité universelle du Théâtre du Rideau Vert permet la présentation de certaines représentations avec surtitrage en français (codé) ou en anglais, avec interprétation en langue des signes québécoise (LSQ) ou avec théâtrodescription.

Cette initiative est rendue possible grâce au soutien du Conseil des arts du Canada et d'Hydro-Québec.



## FONDATRICES

Yvette Brind'Amour  
Mercedes Palomino

## ÉQUIPE

### DIRECTION

Denise Filiatrault, DIRECTRICE ARTISTIQUE

Céline Marcotte, DIRECTRICE GÉNÉRALE

### ADMINISTRATION

Katherine Fournier, ADOINTE À LA DIRECTION ET RESPONSABLE DES COMMUNICATIONS

Erika Malot, COORDONNATRICE DU DÉVELOPPEMENT ARTISTIQUE

Miguel Doucet, COMMIS DE BUREAU

### COMMUNICATIONS

Alice Côté Dupuis, ATTACHÉE DE PRESSE ET RESPONSABLE DU MARKETING

### COMPTABILITÉ

Guylaine Trottier, DIRECTRICE DES FINANCES

Marilyne Rouiller-Dodier, COMMIS-COMPTABLE

### PRODUCTION

Guy Côté, DIRECTEUR DE PRODUCTION

Alexandre Michaud, DIRECTEUR TECHNIQUE

### SERVICES AU PUBLIC

Dominique Durand, RESPONSABLE DES RELATIONS AVEC LES PUBLICS

Martine Poirier, GÉRANTE DE SALLE

Marcel Girard, SUPERVISEUR DE L'ACCUEIL

Normand Petit, CONCIERGE

### PHILANTHROPIE

Eva Becmeur, RESPONSABLE DES ACTIVITÉS PHILANTHROPIQUES

Katherine Fournier, CAMPAGNE ANNUELLE, PHILANTHROPES DU PREMIER ACTE ET PROJET SOCIAL

## CONSEIL D'ADMINISTRATION

### PRÉSIDENTE D'HONNEUR

Antonine Maillet, ÉCRIVAIN

### PRÉSIDENTE

Sylvie Cordeau, VICE-PRÉSIDENTE PHILANTHROPIE ET COMMANDITES, QUÉBECOR INC.

### TRÉSORIÈRE

Chantal Lalonde, DIRECTEUR, PLACEMENTS PÉLADEAU

### SECRÉTAIRE

Daniel Picotte, AVOCAT, FASKEN

### ADMINISTRATEURS / ADMINISTRATRICES

Dr Jean Daniel Arbour PRÉSIDENT, GROUPE MÉDICAL ARBOUR

Pierre Bernard CONSEILLER ARTISTIQUE ET METTEUR EN SCÈNE

Johanne Brunet CPA-CGA, MBA, PH.D., PROFESSEURE TITULAIRE, HEC MONTRÉAL

Jacques Dorion PRÉSIDENT, MEDIA INTELLIGENCE

Denise Filiatrault DIRECTRICE ARTISTIQUE, THÉÂTRE DU RIDEAU VERT

Guy Fournier AUTEUR

Gabrielle Lachance Touchette AVOCATE, MCMILLAN LLP

Céline Marcotte DIRECTRICE GÉNÉRALE, THÉÂTRE DU RIDEAU VERT

Isabelle Perras DIRECTRICE RELATIONS EXTÉRIEURES, NOUVR

Julie Sansregret ASSOCIÉE, CERTIFICATION ET SERVICES CONSEILS, DELOITTE SOCIÉTÉS PRIVÉES

Linda Sorgini COMÉDIENNE

Pierre Tessier PRÉSIDENT, COMMUNICATIONS INFRAROUGE

## PHOTOS

PHOTOS : PAGE 1 © pierre manning shootstudio | Design orangetango PAGE 3 © Dominic Gouin (Denise Filiatrault) PAGE 5 : © Éva-Maude TC (Marie-France Lambert) PAGE 6 : © Fannie Laurence Dubé-Dupuis (Paul Ahmarani) © Angelo Barsetti (Louise Laprade) PAGE 7 : © Andréanne Gauthier (Macha Limonchik) © Lucas Harrison Rupnik (Rebecca Vachon)



Théâtre  
du Rideau  
Vert

Le théâtre en plein cœur

PROCHAIN SPECTACLE!

 Hydro  
Québec  
présente

14 mars »  
15 avril 2023

Une pièce de  
**Gabriel Sabourin**  
Mise en scène  
**Stéphane Brulotte**

Avec  
**Olivier Morin**  
**Élodie Grenier**  
**Roger La Rue**  
**Jean-François Pronovost**  
**Gabriel Sabourin**  
**Marie-Hélène Thibault**

# PIF- LUISANT