



Théâtre  
du Rideau  
Vert

Le théâtre en plein cœur

27 sept. »  
29 oct. 2022

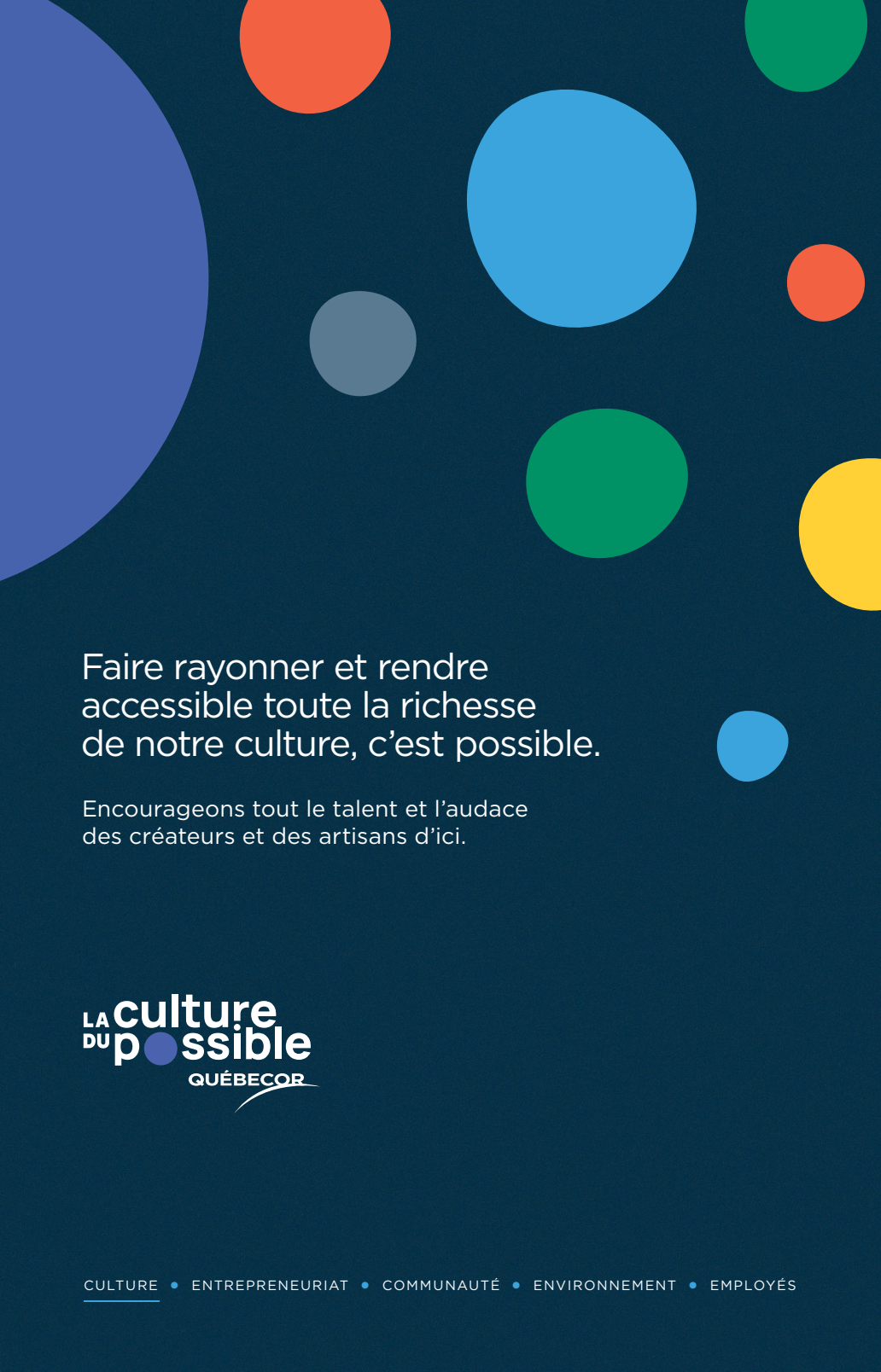
# LE FILS

Une pièce de **Florian Zeller**  
Adaptation et mise en scène **René Richard Cyr**

REVUE DE THÉÂTRE  
VOL. 74 N°1

GRAND  
PARTENAIRE

**QUÉBECOR**



Faire rayonner et rendre  
accessible toute la richesse  
de notre culture, c'est possible.

Encourageons tout le talent et l'audace  
des créateurs et des artisans d'ici.

LA **culture**  
DU **possible**  
QUÉBECOR

# MOT DE LA DIRECTRICE ARTISTIQUE

Voir son enfant, autrefois un « petit soleil », se transformer en une énigme sous nos yeux; le voir s'assombrir, décrocher, dériver si loin qu'on ne sait plus comment l'atteindre... une peur sourde pour tout parent.

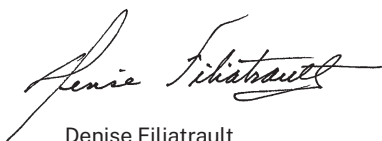
De l'autre côté du miroir, lorsqu'on est adolescent, on est à la fois trop petit et trop grand pour notre corps; on s'y sent comme en terre étrangère; happé dans un maelström de courants contraires qui nous ballotent d'un état à l'autre.

Mais si l'on finit par s'extraire à ce tourbillon, à ce tumulte : quelle richesse d'expérience acquise et de connaissance de soi. Et quelle grande fierté pour un parent que de voir son enfant retrouver par lui-même sa lumière.

Tout comme dans sa magistrale pièce, *Le Père*, Florian Zeller nous plonge dans le regard de ses personnages, derrière leurs yeux, au plus ras de leurs émotions, pour nous donner à voir et à vivre leur chaos de l'intérieur. Mais il le fait sans nous fournir toutes les clefs, car tout comme ses personnages, il nous incite à trouver notre propre chemin.

Je nous souhaite, en assistant à cette pièce, de retrouver une part peut-être oubliée, mais si fondamentale de nous-mêmes.

Bonne soirée!



Denise Filiatrault



Photo: © Dominic Guoin



# LE FILS

Une pièce de  
**Florian Zeller**

Adaptation et mise en scène  
**René Richard Cyr**

Assistance à la mise en scène  
**Pascale D'Haese**

Avec

**Stéphanie Arav**

**Sylvie De Morais-Nogueira**

**Charles-Aubey Houde**

**Vincent-Guillaume Otis**

**Émile Ouellette**

**Frédéric Paquet**

## ÉQUIPE DE CONCEPTION

Décors

**Pierre-Étienne Locas**

Costumes

**Sylvain Genois**

Éclairages

**Claude Accolas**

Musique

**Michel Smith**

Accessoires

**Karine Cusson**

Coiffures et maquillages

**Jean Bégin**

## COLLABORATEURS À LA PRODUCTION

Coordonnateur de combat

**Sylvio Archambault**

Construction du décor

**Atelier Ovation** et **M&M Graphic**

## REMERCIEMENTS

**Centre Segal des arts de la scène**

## ÉQUIPE DE SCÈNE

Régisseuse

**Sandy Caron**

Chef machiniste

**Michel Eudore Desrosiers**

Chef éclairagiste (*en alternance*)

**Geneviève Perreault, Rachel Réard**  
et **Molie Salman-Godin**

Chef sonorisateur

**Stéphane Pelletier**

Chef habilleuse

**Geneviève Chevalier**

### ATTENTION :

Des événements sonores de haute intensité pourraient ponctuer le spectacle.

# MOT DU METTEUR EN SCÈNE



Lorsque Denise Filiatrault me propose de lire *Le Fils* de Florian Zeller, caressant l'idée de me proposer d'en faire la mise en scène, je suis bien sûr ravi qu'elle pense à moi, car j'adore travailler dans cette vénérable institution qu'est le Théâtre du Rideau Vert. Et lorsque je lis la pièce, je suis soufflé par la justesse de l'écriture. Dès les premiers mots, je suis happé et mon intérêt ne faillit pas jusqu'à la dernière ligne. La justesse de la situation, le portrait des personnages, la véracité des dialogues, tout pour moi en fait une grande pièce. Impossible alors de passer à côté d'un tel projet.

En une quinzaine de tableaux où il se dit « j'ai mal », « ne t'inquiète pas », « tout va bien aller » et des « je t'aime », un père, une mère, une belle-mère, un médecin et un infirmier tentent de comprendre et de guérir un fils.

En compagnie d'une équipe de conception et d'interprètes intelligents et sensibles, nous avons plongé dans cette histoire troublante où l'on se demande jusqu'à quel point l'amour peut suffire à guérir le mal et les blessures de l'âme.

René Richard Cyr

\*\*\*

Comédien, metteur en scène, auteur, réalisateur et animateur, René Richard Cyr fut directeur artistique et codirecteur général du Théâtre d'Aujourd'hui de 1998 à 2004 et a assumé la codirection artistique du Théâtre PàP de 1981 à 1998. En tant que comédien, il s'est notamment démarqué sur scène dans le rôle-titre de *Hosanna* de Michel Tremblay et dans la série télévisée *Cover Girl*. Plus récemment, il a participé aux tournages des séries *C'est comme ça que je t'aime*, *Mon fils* et, à venir prochainement, *Fragments*. Au cinéma, notons sa participation aux films *Babine* et *Ésimésac* de Luc Picard. Outre de nombreuses directions artistiques de spectacles de variétés, notamment avec Diane Dufresne, Céline Dion et Luc Langevin, on lui doit un grand nombre de mises en scène théâtrales de textes de Molière, Shakespeare, Camus, Brecht, Williams, Genet, Ionesco, mais également des créations de Michel Tremblay, Michel Marc Bouchard, Daniel Danis, René Daniel Dubois et Serge Boucher, en plus de mettre en scène quelques opéras.

En 2010, il signait l'adaptation et la mise en scène du théâtre musical *Belles-Sœurs*, un succès tel qu'il répéta l'expérience en adaptant d'autres œuvres de Michel Tremblay : *Le chant de Sainte Carmen de la Main*, puis *Demain matin, Montréal m'attend*. René Richard est également derrière plusieurs spectacles de contes avec Fred Pellerin et l'Orchestre symphonique de Montréal. En 2019, il a mis en scène *ColoniséEs* (Théâtre d'Aujourd'hui), *Disparu.e.s* (Duceppe) et a repris *L'homme de la Mancha* (Théâtre du Rideau Vert). Cette même année, il devient Officier de l'Ordre de Montréal. Dernièrement, il a monté la pièce *Les trois sœurs* de Tchekhov, avant de s'attaquer à la pièce *Le Fils*, présentée au Théâtre du Rideau Vert.

# LES COMÉDIEN.NE.S



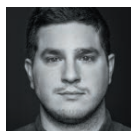
## **STÉPHANIE ARAV** – Sofia, la nouvelle conjointe du père

Stéphanie Arav se forge au métier d'actrice d'abord sur les scènes du milieu de l'improvisation. Vous pourrez la retrouver cette année à la ligue d'improvisation La Limonade. Elle amorce ensuite sa carrière à la télévision, notamment dans les séries *30 vies* à Radio-Canada (2013) et *Jérémy à Vrak* (2015-2019). Elle entre ensuite à l'École nationale de théâtre du Canada (ÉNT), où elle se fait remarquer pour son interprétation dans *Pas moi (Not I)* de Samuel Beckett, mis en scène par Denis Marleau et Stéphanie Jasmin, et pour sa prestation de la chanson *La quête de L'homme de la Mancha*, accompagnée au piano par Martin Soucy. Depuis sa sortie de l'ÉNT, Stéphanie a joué le rôle de Spartacus dans la pièce éponyme d'Hugo Fréjabis au Festival OffAvignon en France en juillet 2022. En plus de sa participation à la pièce *Le Fils* au Théâtre du Rideau Vert, dans une mise en scène de René Richard Cyr, il sera bientôt possible de la voir dans la série *Web Sandy* d'Alexandre Pelletier.



## **SYLVIE DE MORAIS-NOGUEIRA** – Anne, la mère

Depuis sa sortie de l'école de théâtre, Sylvie De Morais-Nogueira a joué dans une vingtaine de pièces et a été dirigée, entre autres, par les metteur.e.s en scène Claude Poissant, Sylvain Bélanger, Philippe Ducros, Marie-Hélène Gendreau, Marie-Ève Milot, Luce Pelletier et René Richard Cyr, qu'elle retrouve pour *Le Fils*, huit ans après *Les Innocentes*, aussi au Rideau Vert. En 2007, Sylvie décroche son premier rôle au petit écran : l'un des rôles-titres de l'émission jeunesse *Les Kiki Tronic*. Elle participe par la suite à de nombreuses séries jeunesse ainsi qu'à *C.A. IV*, avant d'obtenir le rôle de Sacha Carpentier dans *Yamaska*, qu'elle incarne pendant sept saisons. Par la suite, elle participe aux séries *Olivier*, *Toute la vie*, *L'œil du cyclone*, *Sans rendez-vous* et, depuis 2018, elle interprète Karine dans la série *Léo*. Au cinéma, elle travaille sous la direction de Stéphane Lapointe, Anna Karina et Dominic Goyer. Portugaise d'origine, elle a l'occasion de jouer en portugais dans les films *Entre ciel et terre* et *Les poètes de Ferré*.



## **CHARLES-AUBEY HOUDE** – L'infirmier

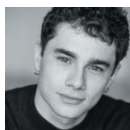
Diplômé de l'École nationale de théâtre du Canada en 2017, Charles-Aubey Houde a fait partie de la création de *Colonisés* d'Annick Lefebvre, dans une mise en scène de René Richard Cyr, qu'il retrouve trois ans plus tard pour *Le Fils*. À la télé, on a pu le voir dans la série *Léo* de Fabien Cloutier, et dans la saison 2 de *La faille* sur le Club Illico. Au cinéma, il joue le rôle d'Alex dans le long-métrage *Souterrain*, de Sophie Dupuis, et en 2023, il tiendra le rôle de Bébert dans *Le Plongeur*, long-métrage réalisé par Francis Leclerc, dont le scénario est une adaptation du roman de Stéphane Larue.

# LES COMÉDIEN.NE.S



## **VINCENT-GUILLAUME OTIS** – Pierre, le père

Depuis sa sortie de l'École nationale de théâtre du Canada, Vincent-Guillaume Otis s'illustre dans une panoplie de rôles, tant au théâtre et à la télévision, qu'au cinéma. Au petit écran, il s'est d'abord fait connaître dans les émissions *René, Annie et ses hommes* et *Musée Éden*. Il a également joué dans *Série noire*, ainsi que dans *Mensonges* et dans la télésérie *Web thérapie*, avant de chausser les souliers de Patrick Bissonnette dans la série *District 31* et d'Étienne Dalphond dans *Ruptures*. Au théâtre, on a pu le voir, entre autres, dans *Beaucoup de bruit pour rien* et *La chanson de l'éléphant*, toutes deux mises en scène par René Richard Cyr, ainsi que *Maldoror* (m.e.s. Olivier Kemeid), *Construction* (m.e.s. Daniel Roussel), *Othello* (m.e.s. Denis Marleau), et *Une ardente patience* (m.e.s. Éric Jean). En 2018, il a signé la mise en scène de la pièce *Des souris et des hommes* au Théâtre Jean-Duceppe. Au cinéma, c'est avec son rôle-titre de *Babine* dans le film de Luc Picard qu'il a charmé les cinéphiles et l'industrie. On a pu le voir aussi dans *Guide de la petite vengeance* (J.-F. Pouliot), *Ce qu'il faut pour vivre* (B. Pilon), *Code 13* (M. Denis), *Le déserteur* (S. Lavoie), *Gabrielle* (L. Archambault), *La maison du pêcheur* (A. Chartrand), *Chasse-galerie : la légende* (J.-P. Duval) et, plus récemment, *Norbourg* (M. Giroux).



## **ÉMILE OUELLETTE** – Nicolas, le fils

Natif de la ville de Québec, Émile Ouellette est un jeune interprète autant passionné qu'ingénu. Après un cégep en improvisation et une tentative de Baccalauréat en Sciences politiques à l'UQÀM, il gradue de l'École nationale de théâtre du Canada (ÉNT) en 2022. Il y fait notamment la rencontre de René Richard Cyr, avec qui il collabore maintenant. Après une lecture au Festival du Jamais Lu de Québec, quelques projets indépendants et des participations aux productions dans le cadre de ses études à l'ÉNT, *Le Fils* sera pour lui une première expérience professionnelle sur une scène d'envergure.



## **FRÉDÉRIC PAQUET** – Le docteur

Depuis sa sortie du Conservatoire d'art dramatique de Montréal, Frédéric Paquet a joué au théâtre dans de nombreuses productions, dont *Awards*, *Le diable en partage* et *Charbonneau et le Chef*. Sous la direction de René Richard Cyr, on a aussi pu le voir dans *Contre le temps*, *Amadeus*, *Beaucoup de bruit pour rien*, *Intouchables* et, plus récemment, dans *Les trois sœurs*. À la télévision, il a joué notamment dans les séries *Chartrand* et *Simonne*, *Catherine*, *François en série*, *Ruptures*, *Providence*, *Toute la vérité*, *30 vies* et *District 31*. Au cinéma, vous avez pu le voir dans *Camping sauvage* (G. A. Lepage), *De père en flic* (É. Gaudreault) et *Incendies* (D. Villeneuve). Depuis 2004, Frédéric prête sa voix à plusieurs acteurs internationaux doublés au Québec, mais surtout, au personnage mythique de Darth Vader.

# COMMENT RÉSUMER L'ADOLESCENCE DES COMÉDIEN.NE.S DU FILS ?

## RÉPONSE DE STÉPHANIE ARAV : « MOYEN ÂGE »

L'adolescence a été, pour moi, le Moyen Âge de ma vie. Une période sombre et insécure dont la seule bouffée d'air frais était le théâtre et l'improvisation.

## RÉPONSE DE SYLVIE DE MORAIS-NOGUEIRA : « IDENTITÉ »

Je me suis cherchée beaucoup et un peu partout; mon agenda était toujours rempli ! Basketball, badminton, marqueuse, représentante de groupe, couturière pour les costumes de théâtre, comédienne pour la troupe de l'école... J'aimais tout et je refusais de n'être qu'une seule chose !

## RÉPONSE DE CHARLES-AUBEY HOUDE : « OMBRAGEUSE »

L'adolescence a été pour moi une période difficile, remplie d'obstacles et de remises en question. Mais je ne serais pas la personne que je suis aujourd'hui sans avoir traversé ce moment plus sombre de ma vie.

## RÉPONSE DE VINCENT-GUILLAUME OTIS : « SANS HISTOIRE »

Mon adolescence a été canalisée par la musique et la pêche à la mouche.

## RÉPONSE D'ÉMILE OUELLETTE : « PÉRIODE INGRATE »

L'adolescence, à mon avis, est la période de notre vie la plus ingrate à traverser. Déjà envahi par une révolution hormonale sans précédent, on se doit de trouver sa place dans le monde. On cherche, on ne trouve pas toujours; c'est difficile. C'est un passage obligé qui manque d'élégance, de reconnaissance. Bien qu'on y tisse souvent des liens pour la vie, qu'on y découvre beaucoup sur ce qui nous définit, qu'on y apprend énormément, l'adolescence reste une période mal menée. C'est bien ingrat de devenir un adulte quand pas plus tard qu'hier, nous étions enfant.

## RÉPONSE DE FRÉDÉRIC PAQUET : « PERFORMANCE »

J'étais obsédé par la performance. Je ressentais une pression énorme à vouloir être le meilleur, tout le temps, dans tous les aspects de ma vie. Évidemment, j'étais presque toujours déçu... Je ne croyais pas qu'on pouvait s'intéresser à moi simplement pour qui j'étais. Il fallait aussi que je « fasse », « accomplisse », bref, « performe » pour avoir une valeur. Je ne pouvais me permettre aucun relâchement. C'est un état d'esprit épuisant, et dont on se défait difficilement ! Encore aujourd'hui, je peine à me donner le droit à l'erreur, mais je m'améliore. Tranquillement.



# PHOTOS DE RÉPÉTITIONS

© François Laplante Delagrave



# LE THÉÂTRE DU RIDEAU VERT REMERCIÉ SES PARTENAIRES



Les représentations de la pièce *Le Fils*  
sont rendues possibles grâce au Plan de relance économique  
du milieu culturel du gouvernement du Québec.

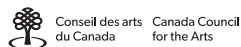


## NOUVEAUTÉ DE LA SAISON 2022-2023 : UN PROGRAMME D'ACCESSIBILITÉ UNIVERSSELLE !

Fidèle à ses valeurs d'accessibilité et d'inclusion, et à l'écoute des changements sociétaux et des besoins du public, le Théâtre du Rideau Vert s'engage à offrir certaines représentations avec surtitrage en français (codé) ou en anglais – pour les personnes sourdes, malentendantes ou francophiles –, des représentations avec interprétation en langue des signes québécoise (LSQ) – pour publics sourds ou malentendants –, ainsi que des représentations offertes avec théâtrodescription – pour publics aveugles ou malvoyants.

Des activités de médiation culturelle (rencontres avec les artistes, visites tactiles du théâtre, etc.) seront proposées afin d'approfondir les œuvres au programme, de découvrir les différents aspects d'une production, ou tout simplement faire connaissance avec l'art théâtral.

Cette initiative est rendue possible grâce au soutien du Conseil des arts du Canada, et est commanditée par Hydro-Québec.



Canada Council  
for the Arts



Le Théâtre du Rideau Vert remercie également le  
SIVET et Connec-T pour leur précieuse collaboration :



## FONDATEURICES

Yvette Brind'Amour  
Mercedes Palomino

## ÉQUIPE

### DIRECTION

Denise Filiatrault, DIRECTRICE ARTISTIQUE

Céline Marcotte, DIRECTRICE GÉNÉRALE

### ADMINISTRATION

Katherine Fournier, ADOINTE À LA DIRECTION ET RESPONSABLE DES COMMUNICATIONS

Erika Malot, COORDONNATRICE DU DÉVELOPPEMENT ARTISTIQUE

Miguel Doucet, COMMIS DE BUREAU

### COMMUNICATIONS

Alice Côté Dupuis, ATTACHÉE DE PRESSE ET RESPONSABLE DU MARKETING

### COMPTABILITÉ

Guylaine Trottier, DIRECTRICE DES FINANCES

Marilyne Rouiller-Dodier, COMMIS-COMPTABLE

### PRODUCTION

Guy Côté, DIRECTEUR DE PRODUCTION

Alexandre Michaud, DIRECTEUR TECHNIQUE

### SERVICES AU PUBLIC

Dominique Durand, RESPONSABLE DES RELATIONS AVEC LES PUBLICS

Martine Poirier, GÉRANTE DE SALLE

Marcel Girard, SUPERVISEUR DE L'ACCUEIL

Normand Petit, CONCIERGE

### PHILANTHROPIE

Eva Becmeur, RESPONSABLE DES ACTIVITÉS PHILANTHROPIQUES

Katherine Fournier, CAMPAGNE ANNUELLE, PHILANTHROPES DU PREMIER ACTE ET PROJET SOCIAL

## CONSEIL D'ADMINISTRATION

### PRÉSIDENTE D'HONNEUR

Antonine Maillet, ÉCRIVAIN

### PRÉSIDENTE

Sylvie Cordeau, VICE-PRÉSIDENTE PHILANTHROPIE ET COMMANDITES, QUÉBECOR INC.

### TRÉSORIÈRE

Chantal Lalonde, DIRECTEUR, PLACEMENTS PÉLADEAU

### SECRÉTAIRE

Daniel Picotte, AVOCAT, FASKEN

### ADMINISTRATEURS / ADMINISTRATRICES

Dr Jean Daniel Arbour PRÉSIDENT, GROUPE MÉDICAL ARBOUR

Pierre Bernard CONSEILLER ARTISTIQUE ET METTEUR EN SCÈNE

Johanne Brunet CPA-CGA, MBA, PH.D., PROFESSEURE TITULAIRE, HEC MONTRÉAL

Jacques Dorion PRÉSIDENT, MEDIA INTELLIGENCE

Denise Filiatrault DIRECTRICE ARTISTIQUE, THÉÂTRE DU RIDEAU VERT

Guy Fournier AUTEUR

Gabrielle Lachance Touchette AVOCATE, MCMILLAN LLP

Céline Marcotte DIRECTRICE GÉNÉRALE, THÉÂTRE DU RIDEAU VERT

Isabelle Perras DIRECTRICE RELATIONS EXTÉRIEURES, NOUVR

Julie Sansregret ASSOCIÉE, CERTIFICATION ET SERVICES CONSEILS, DELOITTE SOCIÉTÉS PRIVÉES

Linda Sorgini COMÉDIENNE

Pierre Tessier PRÉSIDENT, COMMUNICATIONS INFRAROUGE

## PHOTOS

PAGE 1 © pierre manning shootstudio | Design orangetango PAGE 3 © Dominic Gouin (Denise Filiatrault) PAGE 5 : © Laurent Theillet (René Richard Cyr) PAGE 6 : © Maxime Côté (Stéphanie Arav) © Andréanne Gauthier (Sylvie De Morais-Nogueira) © Jean-Philip Lessard (Charles-Aubey Houde) PAGE 7 : © Jocelyn Michel (Vincent-Guillaume Otis) © Maxime Côté (Émile Ouellette) © Andréanne Gauthier (Frédéric Paquet)

Dépôt légal : Bibliothèque nationale du Québec, 3<sup>e</sup> trimestre, 2022

Théâtre  
du Rideau  
Vert



Le théâtre en plein cœur

Une production  
9207-7569 QUÉBEC INC.

PROCHAIN SPECTACLE!

22 nov. »  
7 janv. 2023



➤ VIDÉOTRON

présente

Script-édition

**Luc Michaud**

Mise en scène

**Natalie Lecompte**

Avec

**Pierre Brassard**

**Benoît Paquette**

**Monika Pilon**

**Marie-Ève Sansfaçon**

**Marc St-Martin**

2022 REVUE ET CORRIGÉE