

PER
T-39
EX. 2

saison 75 | 76

théâtre du rideau vert

noe

claire sauvé
ginette bellavance

vol. 16, no 3, 11 décembre 1975



**Nous avons remué
ciel et terre
pour vous offrir
les Alpes**

Le ski alpin, c'est SWISSAIR.

Communiquer avec
notre spécialiste de ski
Swissair - Montréal
879-1349



VER
T-39
4/2
5]

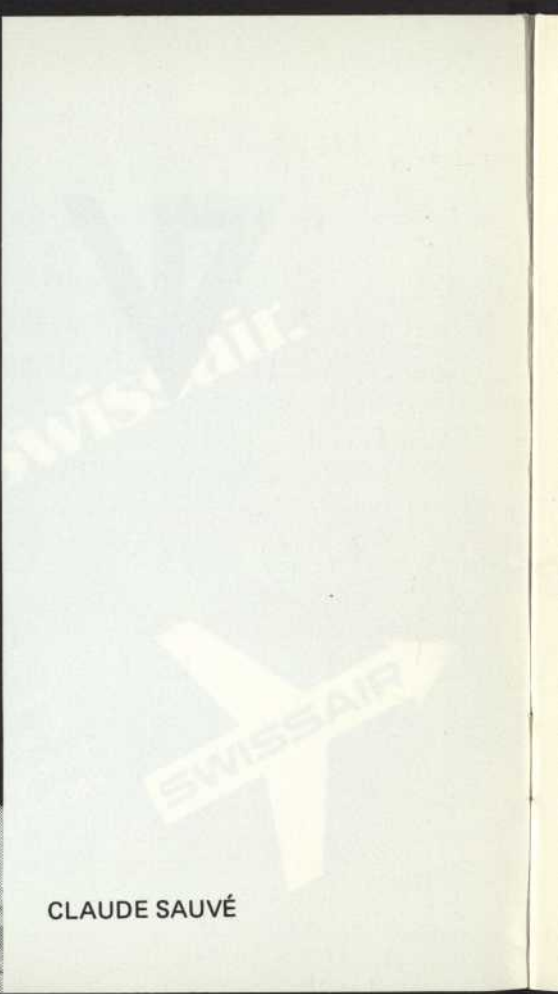
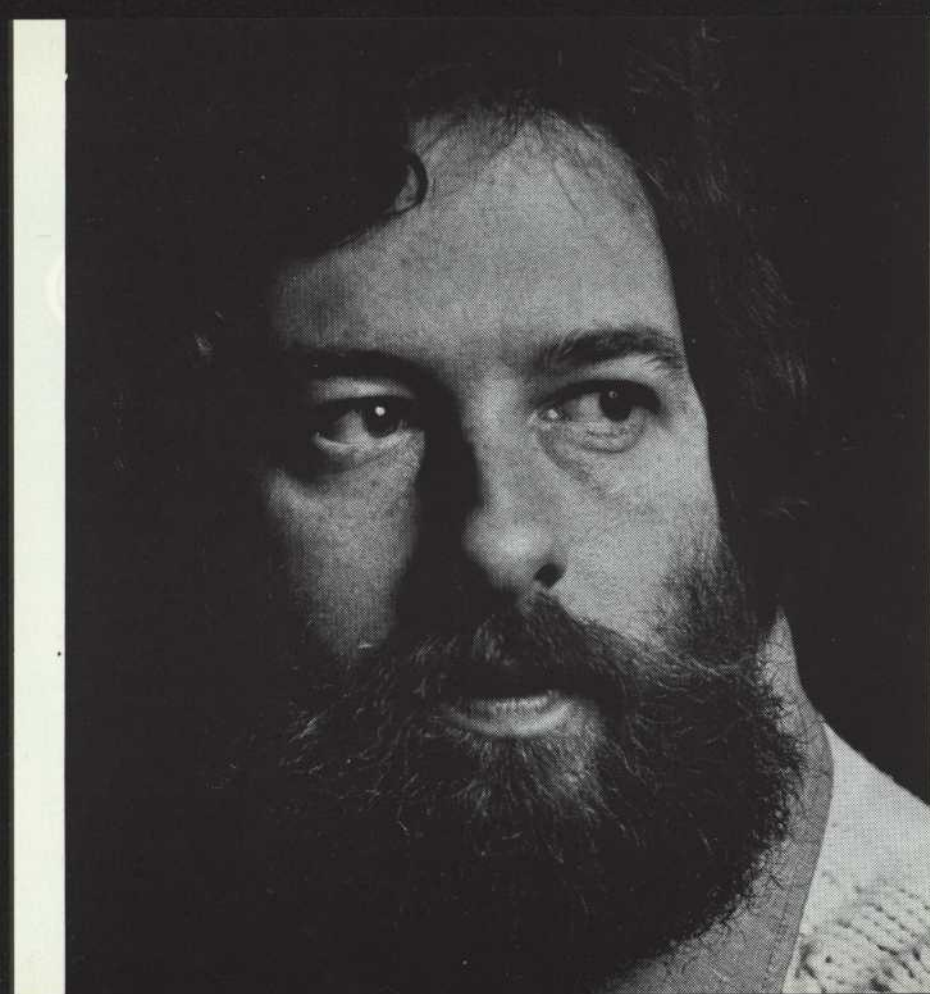
Propos de "Noé"

Le déluge n'a
il est resté un ho
(Henri Bonquet)



Les meilleurs hommes...
Mais s'ils reconnaissent les malheurs qu'il
un thème récurrent à coup sûr: la la-
deux qui frappent invariablement les gis-
de tavernes ou de bars. Tous deux, il y a
obligés de dire quelques choses de belles
remonter à la surface de la table les gr-
les grands projets auxquels ils n'ont pu
suite. Ce sont des gens ordinaires qui
dence à vouloir refaire le monde avec
de bière ou de whisky
imaginent maintenant que des gens...
naire soient ainsi portés sur le bouill-
de grandeur. Faisons-en un, presque à
Noé, le mégatonne par excellence, le
refaire le monde, et il l'a fait! Dans
biblique, Noé levait ses bras pour

La Direction et le personnel
du Théâtre du Rideau Vert
vous souhaitent
un heureux temps des fêtes
et vous offrent
leurs meilleurs voeux
pour l'année 1976.



CLAUDE SAUVÉ

A propos de "Noé"

*"Le déluge n'a pas réussi;
il est resté un homme."*

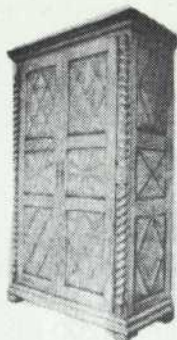
(Henri Becque)

Les meilleurs barmans sont souvent les plus discrets. Mais s'ils racontaient les histoires qu'ils entendent, un thème ressortirait à coup sûr: la folie des grands qui frappe invariablement les piliers de cafés, de tavernes ou de bars. Tous ceux-là qui, se croyant obligés de dire quelque chose de brillant, laissent remonter à la surface de la table les grandes idées, les grands projets auxquels ils n'ont jamais su donner suite. Ce sont des gens ordinaires qui ont ainsi tendance à vouloir refaire le monde autour d'un verre de bière ou de whisky.

Imaginons maintenant que des gens... extraordinaires soient ainsi portés sur la bouteille et les idées de grandeur. Prenons-en un, presque au hasard: Noé, le mégalomane par excellence; lui aussi voulait refaire le monde, et il l'a fait! Déjà, dans le récit biblique, Noé levait le coude assez gaillardement.

Imaginons-le de nos jours, dans un bar de cette Turquie où il a jadis échoué son arche. Il aurait quelque chose comme 4,200 ans. Depuis le temps, il est devenu super-alcoolique. Et plus que jamais, il rêve de refaire le monde. Quoi de plus naturel (c'est parti pour être naturel) qu'il rencontre d'autres toqués de l'histoire, tout aussi extras: Hitler, Marx, la reine Victoria, Krichna, Jésus-Christ, Marie-Madeleine. Ça donne qu'un peu de l'Histoire se refait autour d'une bouteille de rhum. Et pourquoi pas?

Tout ce monde se retrouve, un soir de carnaval à Istamboul, avec d'in vraisemblables déguisements d'animaux. D'ailleurs, Noé s'est toujours intéressé aux animaux, un peu comme ce bon vieux Jean de La Fontaine, un peu plus tard. Et tout ce monde se met à jouer du théâtre pour grands enfants. Comme



Armoire Louis XIII
création

hilaire l'artisan
maître ébéniste

Meubles exclusifs sur commande
Tous genres de styles

Cité dans le
Guide des Artisans créateurs du Québec

727 boul. de Léry, Ville de Léry — tél.: 692-2974

"Epicierie fine d'importation"
tout pour la bonne table



"L'essayer c'est l'adopter"

GERARD VAN HOUTTE INC.

1042 ouest LAURIER, Montréal
Tél.: 274-5601

ces animaux des Fables de La Fontaine qui n'ont jamais amusé que les adultes, même s'ils jouaient des personnages de théâtre d'enfant. Avec cette différence que Noé et ses compagnons de bar le font en chantant. Du reste, en tirant un peu l'histoire par les cheveux, rien n'interdit de croire que La Fontaine eût écrit des fables en forme de comédie musicale si le genre eut existé au dix-septième siècle!

Ces personnages sont-ils si extraordinaires? Réunissez-les sur une scène et faites-les boire généreusement. Se comportent-ils autrement que... le monde ordinaire? Ils sont peut-être un peu plus fous, sûrement plus légendaires, mais, comme beaucoup d'entre nous, simplement remplis de ce désir de refaire le monde à leur manière. Vaudrait mieux toutefois que ça n'aille pas plus loin qu'une simple folie de bar, un soir de carnaval, à Istamboul, ou ailleurs...

Pourquoi Istamboul, et pourquoi pas Montréal, ou Québec? Très simple. Si je situe cette action à Montréal ou à Québec, vous n'y croirez pas. Imaginez-vous Noé, Marie-Madeleine, Krichna, etc., rue Saint-Denis, ou rue Saint-Jean? (Oui? Eh bien, tant pis pour vous.) Tandis qu'à Istamboul, tout est possible! Vous connaissez Istamboul? Vous n'êtes pas les seuls. Et pourtant, la vérité c'est que... (Noé s'y trouve vraiment) Allez-y voir.

CLAUDE SAUVÉ



...notation d'infants
...électrique et au
...
...ces animaux de l'Asie de
...jamais amuse que les
...des personnages de
...différence entre les
...font en chantant
...forte par les
...La Fontaine de
...de musicale
...sécular
...Ces personnages
...mises les sur
...sement
...ordinaires
...remont plus
...d'entre
...relate le monde
...touto
...folle
...GINETTE BELLAVANCE

“Quand la musique cesse d’être une béquille.”

Il y a toujours, au théâtre, de ces moments boiteux qu’il faut faire oublier, afin de ne pas briser la magie qui est censée envoûter le spectateur. On pense alors très souvent au compositeur comme à un marchand de béquilles. Une béquille, c’est-à-dire quelques phrases musicales, pour permettre au public de feuilleter le programme, pour faire taire les spectateurs, pour les faire patienter durant les changements de décor, pour soutenir un bout de texte plutôt unijambiste, ou pour signifier que le spectacle est terminé et qu’il est temps d’applaudir (jusqu’à ce que la musique s’arrête).

Mais c’est un tout autre monde qui s’ouvre au compositeur avec la comédie musicale: forme de spectacle de théâtre où le texte écrit en forme de chansons, n’a de sens qu’avec une mélodie où la musique elle-même existe de plein droit, commandée par le texte lui-même.

Une chanson peut exister toute seule. C’est parfois une mini-comédie musicale. Mais quand elle est écrite pour un personnage, dans une situation particulière, à un moment précis d’une histoire jouée par des comédiens, elle prend une tout autre forme, elle respecte un style, un caractère, elle devient une jambe de plus, et non plus une simple béquille...

Ce qui n’empêche pas le spectateur de retenir une mélodie, comme celle d’une chanson entendue à la radio.

Si en sortant de cette salle vous fredonnez encore quelques mesures de “NOÉ”, cette musique aura déjà un certain sens.

GINETTE BELLAVANCE



GILBERT LEPAGE

“Quand la musique cesse d'être

Il y a toujours, au théâtre, de ce
qu'il faut faire oublier, afin de ne
pas rendre envieux le spectateur. On
vient au théâtre comme à un ma-
tin de réveil, c'est à dire qu'on se
pour permettre au public de feuilleter
pour faire tout les spectacles, pour
durant les changements de décor, on
de texte pendant un laps de temps, on
facile est terminé et qu'il est temps
ce que le monde s'écrit.

Mais c'est un tout autre monde
d'être avec la comédie musicale. Au
théâtre on se fait plaisir, on se
sans de...
de plein droit, comparable par le

LE MOT DU METTEUR EN SCÈNE

"Faire des enfants, c'est toujours courir un risque énorme: on ne sait jamais à l'avance s'ils auront le nez droit à la naissance, les cheveux longs à quatorze ans ou le cerveau comme une fève de Lima en devenant président des Etats-Unis." (Noé).

Entreprendre la mise en scène d'une création, c'est se mettre les deux pieds dans la situation décrite ci-haut par Noé, car rien n'est définitif au départ, pas même le texte.

C'est là, à mon avis, que se situe la fonction catalysatrice du metteur en scène. Il agit en agent d'informations, en coordonateur, entre le décorateur, le costumier, l'auteur, le compositeur, le chorégraphe, l'éclairagiste. C'est seulement par un travail collectif que l'on peut rendre ce que l'auteur veut, en se servant pour cela de moyens efficaces pour centrer le tout autour de l'acteur.

Rien n'est réaliste dans cette comédie musicale, je déteste le théâtre réaliste. Je pense que l'on doit se servir

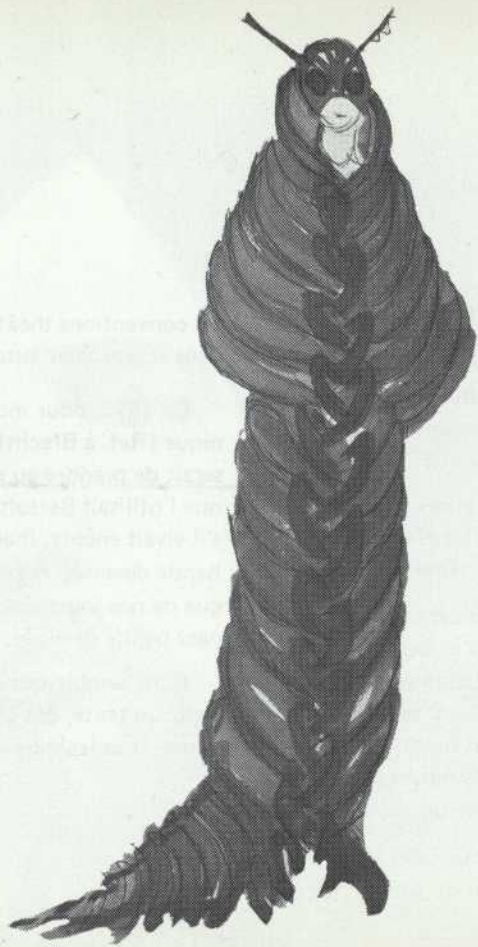
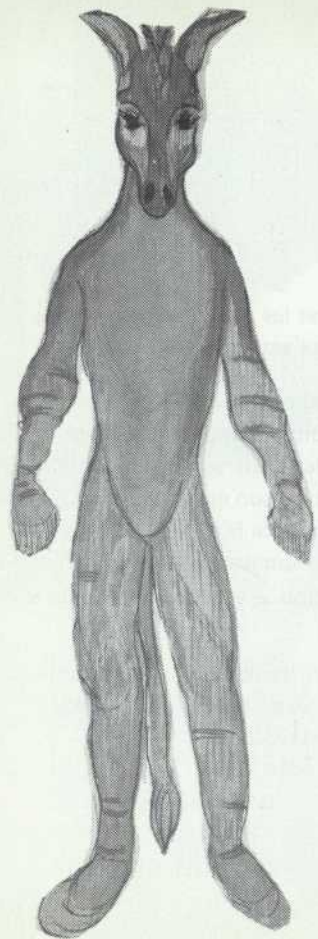
des conventions théâtrales et les mettre au service des idées et travailler autour de l'acteur.

En 1975, pour moi, l'important c'est l'efficacité scénique (Ref. à Brecht). La plus grosse erreur aujourd'hui serait de prendre au pied de la lettre la distanciation telle que l'utilisait Bertolt Brecht à son époque. Peut-être que s'il vivait encore, il aurait adapté la distanciation à la bande dessinée. A partir de son enseignement, j'en déduis que de nos jours distanciation = efficacité scénique = impact bande dessinée.

Il me semble que pour rassembler en un tout cohérent: un texte, des chansons, de la musique et de la danse, tous les moyens sont valables.

Bonne soirée

GILBERT LEPAGE







mise en scène:
Gilbert LEPAGE

direction musicale et arrangements:
Ginette BELLAVANCE

chorégraphie:
Cynthia HENDRICKSON

Décor:
Raymond CORRIVEAU

costumes:
François BARBEAU

éclairages:
Louis SARRAILLON

NOÉ

Comédie Musicale

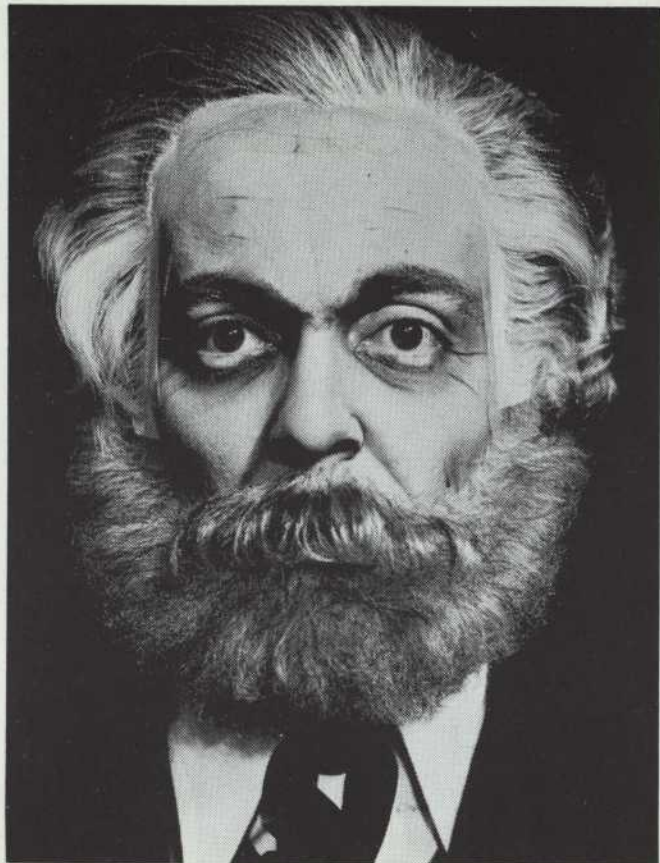
Dialogues et chansons de **Claude SAUVÉ**

Musique de **Ginette BELLAVANCE**

Distribution par ordre d'entrée en scène

| | |
|------------------------------------|------------------|
| Edgar Fruitier | Noé |
| Véronique Le Flaguais | Reine Victoria |
| Anne Caron | Marie de Magdala |
| René Gagnon | Krichna |
| Guy Vauthier | Jésus-Christ |
| Marc Hébert | Adolf Hitler |
| Daniel Simard | Karl Marx |
| Ginette Bellavance | Nivéa |
| Les musiciens: | |
| Ginette Bellavance | Claviers |
| Normand Hervieux | Percussions |
| Michel Pigeon | Basse |
| Gilles Dupuis | Guitare |
| André Pelchat | Vents |

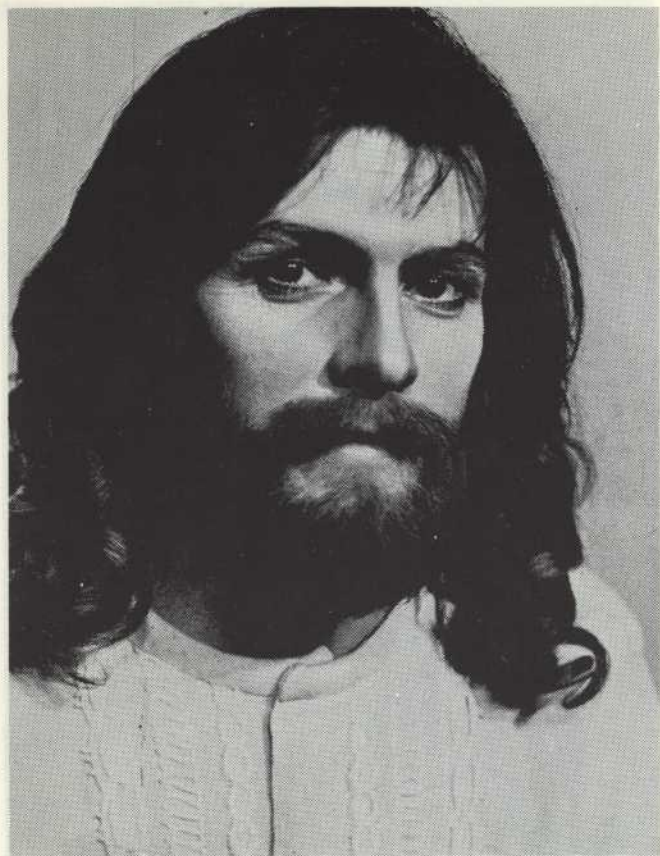
Il y aura un entracte de vingt minutes



DANIEL SIMARD



ANNE CARON



GUY VAUTHIER



VÉRONIQUE LE FLAGUAIS



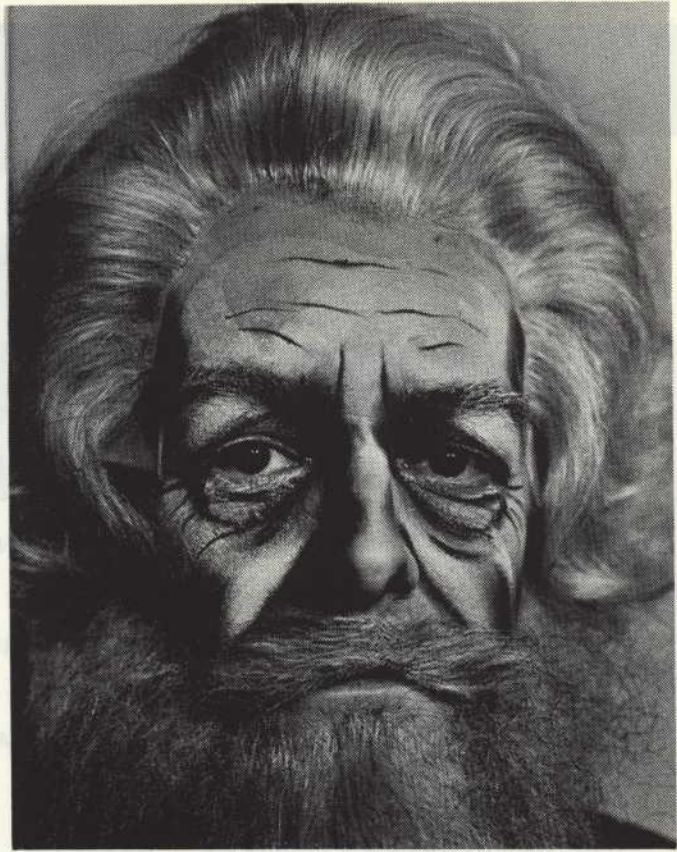
GINETTE BELLAVANCE



RENÉ GAGNON



MARC HÉBERT



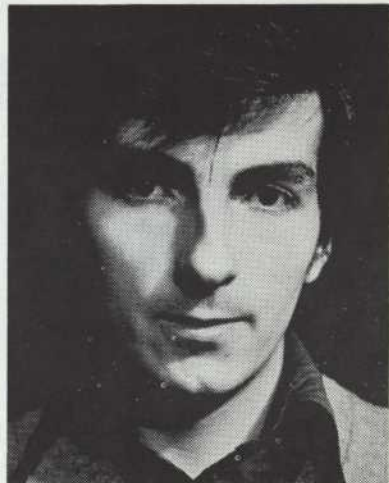
EDGAR FRUITIER



FRANCOIS BARBEAU



CYNTHIA HENDRICKSON



RAYMOND CORRIVEAU

EDGAR FRUITIER
GINETTE DELAVANCE

MARC HEBERT
HELEN

prochain spectacle

du 29 janvier au 28 février

DREYFUS

de Jean-Claude GRUMBERG

mise en scène: DANIELLE J. SUISSA

avec

GUY HOFFMANN – GUY PROVOST – JANINE SUTTO – ANDRE CAILLOUX –
ALAIN MONTPETIT – JACQUES LORAIN – ROSELINE HOFFMANN –
MARC BELLIER – JEAN GALTIER – JEROME TIBERGHEN

décor: Robert PREVOST

costumes: François BARBEAU

éclairages: Louis SARRAILLON

L'atelier de costumes est dirigé par FRANCOIS BARBEAU
Assistants: Pierre Perreault et Diane Paquet

Les costumes féminins ont été coupés par Henri Huet
assisté de Odette Deval, Christiane Laurent et Marguerite Bégin

Les costumes masculins ont été coupés par Erika Hoffer,
Pauline Lussier, Mathilde Shishini, Gayle Larson; Marie-Antoinette
Rouillard, Lucille Seguin et Thérèse Denault.

Masques et marionnettes:
conception: François Seguin
exécution: François Seguin et Micheline Rouillard
peinture: Yvan Godin

Chapeaux: Julienne Aras

Accessoires: Serge Chapu

Perruquier: Denis Girard

Bottes et souliers: Little Diane Ballet Shoes

Maquillages: Jacques Laffleur

Habilleuses: Pauline Lussier et Rolande Méryneau

Décor construit dans les ateliers du Théâtre du Rideau Vert dirigés
par JACQUES LEBLANC assisté de Bruno Leblanc, Martin Leblanc
et Gilbert Leblanc.

Brossé par Marc Saint-Jean.

Eclairagiste: Louis Sarraillon

Chef électricien: Georges Faniel
assistant: Jacques Fortin

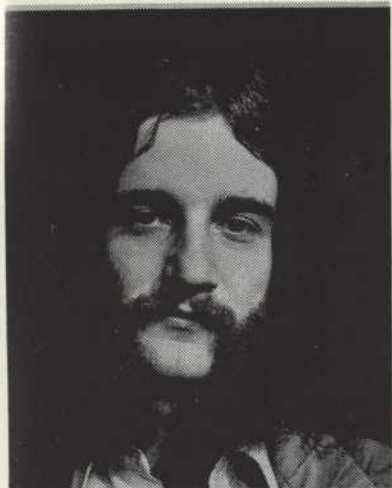
Chef machiniste: André Vandersteenen
assistant: Roger Courtois

Sonorisation: AUDIO ANALYSTES
sonorisateur: GATIEN ROY

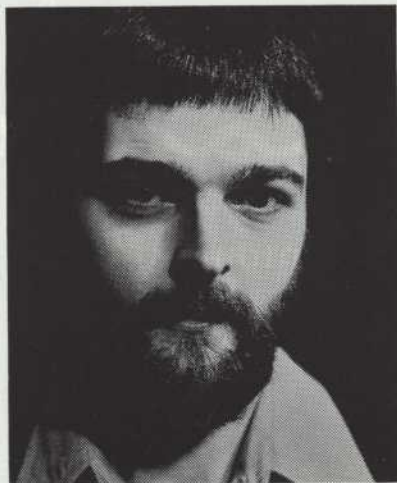
Régisseurs: Jean-Claude Legal, Lorraine Beaudry,
Kiki Nesbitt, Jean Choquette

Les affiches et la page couverture sont une création de Gérald Zahnd

Photos: Guy Dubois



MICHEL PIGEON



NORMAND HERVIEUX



GILLES DUPUIS

LES MUSIENS

POUR LES FÊTES, OFFREZ UN CADEAU EXCEPTIONNEL

Viola Léger, interprète
La Sagouine

d'Antonine Maillet

LE MÉTIER
LES PRÊTRES
NOUËL
LES BANCs D'ÉGLISE
LE RECENSEMENT
LE PRINTEMPS
LA MORT

DERAM

UN PRODUIT DE

LONDON

enregistré au Théâtre du Rideau Vert le 30 août 1974
réalisé par les Productions Mercedes Palomino

En vente actuellement
chez tous les disquaires et au
Théâtre du Rideau Vert

emmanuel
à joseph
à dâvit

antonine maillet

LEMÉAC

Antonine Maillet

UNE NATIVITÉ EN ACADIE

par l'auteur de:

POINTE-AUX-COQUES (roman, Fides, 1958, Leméac, 1972).

ON A MANGE LA DUNE (roman, Beauchemin, 1962).

LA SAGOUINE (théâtre, Leméac, 1971, 1973, 1974, édition française, Grasset, à paraître).

LES CRASSEUX (théâtre, HRW, 1968, Leméac, 1973-1974).

RABELAIS ET LES TRADITIONS POPULAIRES EN ACADIE (thèse de doctorat, P.U.L., 1971).

DON L'ORIGINAL (roman, Leméac, 1972, prix du gouverneur général du Canada).

PAR DERRIERE CHEZ MON PERE (contes, Leméac, 1973).

GAPI ET SULLIVAN (théâtre, Leméac, 1973).

MARIAAGELAS (roman, Leméac, 1973, édition française, Grasset, 1975 – Grand Prix littéraire de la ville de Montréal 1973 – Prix des Volcans, 1975, France – Prix France-Canada, 1975).

EVANGELINE DEUSSE (théâtre, Leméac, 1975).

PROFITEZ DE NOS ESCOMPTES!

Nous accorderons à notre clientèle régulière les escomptes ci-dessous mentionnés aux jours indiqués:

Lundi 15%
Mardi 10%
Mercredi 5%



Ces escomptes s'appliqueront de 6:00 p.m. jusqu'à la fermeture, sur le coût de la nourriture seulement (vins et boissons exclus) et seront valides aux restaurants suivants sur présentation de ce coupon.

- **El Gaucho**
2150, rue de la Montagne
- **Club des Moustachus**
2070, la Montagne
- **La Tortue**
360, rue St-François Xavier
- **Chez Fanny**
1279, rue St-Hubert

LES RESTAURANTS **TAVAN • 842-3481**

No. facture

Date

Restaurant



Service de Bar
À L'ENTRÉE

Nous tenons à remercier
le Conseil des Arts
du Canada,
le Ministère
des Affaires Culturelles
de la Province de Québec
et le Conseil des Arts
de la Région Métropolitaine
de Montréal
pour leur générosité
à notre égard.

CONSEIL D'ADMINISTRATION

L'hon. Juge André Montpetit, *président d'honneur*
Yvette Brind'Amour, *présidente*
Pierre Tisseyre, *vice-président*
Mercedes Palomino, *secrétaire-trésorière*

Directeur
Paul Colbert

Conseiller Juridique:
Me Guy Gagnon, avocat

Vérificateur:
Gabriel Groulx, c.a.
Associé de Raymond, Chabot, Martin, Paré & Associés

DIRECTION

Yvette Brind'Amour, *directeur artistique*
Mercedes Palomino, *directeur administratif*

André Cailloux, *directeur de la section jeunesse*
François Barbeau, *adjoint à la direction artistique*

Marie-Thérèse Renaud, *secrétaire comptable*
Francette Sorignet, *secrétaire générale*
Hélène Keraudren, *secrétaire*
Danièle Bernoux, *secrétaire*
Christiane Panneton, *comptable*

"THEATRE", *direction*, Mercedes Palomino
revue publiée par le Rideau Vert Inc.

Jacqueline Cailloux, *publicité*, Revue "Théâtre"
Charles Brind'Amour, *archiviste*
S. Elharrar, *gérant*

Bureaux administratifs: 355 rue Gilford - 845-0267



AIR FRANCE

REÇU LE

6 AVR. 1976

BIBLIOTHÈQUE NATIONALE
DU QUÉBEC

B747



PRO THE RIV 1975.12.11 X