

saison 75 | 76

**théâtre
du rideau
vert**

*légère
en août* de DENISE BONAL

vol. 16, no 2, 6 novembre 1975



**Nous avons remué
ciel et terre
pour vous offrir
les Alpes**

Le ski alpin, c'est Swissair.

Communiquer avec
notre spécialiste de ski
Swissair - Montréal
879-1349





Hélène Lasnier — Marthe Turgeon — Martine Rouzier — Claudine Chatel — Françoise Faucher — France Labrie



LE MOT DU METTEUR EN SCÈNE

"LEGERE EN AOÛT" porte la marque de notre époque où tout se vend et tout s'achète.

Avortement, adoption, commerce de nouveaux nés sont des réalités vives qui impliquent notre société toute entière, hommes et femmes.

C'est cette universalité qui m'a attachée à cette pièce de Denise Bonal dès la première lecture.

Ce n'est pas une pièce à thèse. L'auteur traite son sujet de façon moderne, simple et lucide, sans prendre partie, sans complaisance aucune, exposant à travers cinq héroïnes de milieux différents, une situation qui existe dans tous les pays du monde. Alliant l'observation crue à l'humour railleur, Denise Bonal nous fait prendre conscience de ce qui se passe autour de nous, décrivant une situation qui, il y a quelques mois à peine, faisait les manchettes de nos journaux locaux.

Tous les rôles de la pièce étant écrits pour des jeunes filles, j'ai tenu à donner à de jeunes comé-

diennes la chance de montrer ce qu'elles pouvaient faire. Si plusieurs d'entre elles en sont à leurs premières armes et si quelques maladresses peuvent encore apparaître, elles n'en démontrent pas moins toutes beaucoup de talent et de sensibilité.

Françoise Faucher a bien voulu apporter son talent, sa présence et son autorité au rôle étrange de Mademoiselle, technocrate et agent commerciale de charme.

Nous accueillons aussi dans la maison un jeune décorateur qui a créé pour nous un lieu qui tient à la fois de la cage dorée et de la prison.

Ce spectacle qui réunit tant de jeunesse et de nouveauté aura été pour moi une joie que j'espère faire partager à tous les spectateurs.

YVETTE BRIND'AMOUR



LE MOUVEMENT THÉÂTRAL EN ALGÈRE

LE MOUVEMENT THÉÂTRAL EN ALGÈRE

LE MOUVEMENT THÉÂTRAL EN ALGÈRE

LE MOUVEMENT THÉÂTRAL EN ALGÈRE

LE MOUVEMENT THÉÂTRAL EN ALGÈRE

Je suis née en Algérie dans les plaines de la Mitidja, où dit Claudel la terre donne "du blé comme du plomb zéro et des raisins à tous les ceps comme des paquets de boyaux". J'y ai passé toute mon enfance jusqu'à douze ans. Il n'y avait que trois maisons. Ma mère s'occupait avec conscience de mes études. Arrivée à Paris à douze ans . . . j'ai froid et peur. Je passe l'examen d'entrée en 6ème au Lycée Fénelon où je ferai toutes mes études (baccalauréat — lettres — philo — khâgne — et licence lettres). J'aimais tellement la vie du lycée, contrairement à tant d'élèves, que j'aurais voulu qu'il y eût un métier qui soit celui "d'élève entraîneur" . . . Mais le théâtre est là qui guette . . . à travers les auteurs tant aimés.

1943 — Cours dramatique (Charles Dullin — Fernand Ledoux.)

1945 — Premiers essais d'écriture radiophonique — un montage poétique qui reflète l'activité des hommes à travers les siècles et les continents "Mélodie du Monde".

1946 - 1948 — Diverses adaptations dont — "Le sang des Autres" (Simone de Beauvoir) "Les Mauvais Coups" (Roger Vaillant).

1949 — Enregistrement de "Les sentiers et les routes de la Poésie" de Paul Eluard où j'ai le bonheur de le connaître. Une amitié qui ne sera déchirée que par la mort.

1951 — Je pars pour "un spectacle" au centre dramatique de Rennes dirigé par Hubert Gignoux. J'y reste... 17 ans. C'est la vie de troupe. La vie de théâtre telle que je l'ai toujours rêvée. Le défrichage des villes et des campagnes où parfois la dernière représentation avait eu lieu... 20 ans auparavant. C'est la vie difficile dans les villes ravagées par la guerre, où l'on fait la queue pour manger, devant des restaurants en planches. Mais c'est la vie merveilleuse. La vie "partagée". La vie de l'espérance et du voyage où plus, compte le travail et la foi que le tapage. En même temps je continue à écrire. Des nouvelles et des contes pour la radio pendant 10 ans. Des montages poétiques. Des adaptations d'un certain nombre de romans de Paul Féval.

1963 — Prix de l'émission dramatique de Province avec "Le Petit Frédéric" — Texte original.

1965 — Montage — Collage poétique (Textes — Chansons — Actualités — Diapositives — Musique originale — J.P. Guézec) autour du triple thème: racisme — guerre — misère. Titre: "J'écris ton nom Liberté".

1966-1967 — Tournée autour du monde (Jean de Ri-gault) avec les "Femmes Savantes" Molière.

1968 — Je suis appelée par Hubert Gignoux qui dirige alors le "Théâtre National de Strasbourg", en qualité de comédienne et de professeur à l'école.

1971 — Après éclatement un peu partout des troupes de décentralisation, retour à Paris, sans joie excessive.

1971 — Prix d'Enghien — Béatrice Dussane pour "Les Moutons de la Nuit" (qui devrait être créée au "théâtre de Poche Montparnasse" après la pièce de Varoujean, actuellement en répétition.)

1974 — "Légère en Août" créée au Théâtre des Deux Portes le 3 décembre. Déposé à la radio l'adaptation pour "France Culture" de "Consuelo, comtesse de Rudolstadt", d'après le roman de Georges Sand, dont le réenregistrement devrait commencer au cours de l'année 1976. (A suivre peut-être...)

DENISE BONAL



CLAUDINE CHATEL

Claudine Chatel est une jeune comédienne de 24 ans, d'origine belge, et résidant au Canada depuis l'âge de 2 ans. Elle a suivi pendant plus de trois ans des cours d'art dramatique avec Tania Fédor, Henri Norbert et Gaétan Labrèche. Certains la connaîtront par son rôle de Ginette Berger-Beaulieu, l'un des personnages du téléroman du canal 10 "Les Berger" de Marcel Marin. Elle a également fait partie de deux radio-romans de C.K.V.L. en interprétant les rôles de Caroline dans "Côte-Vertu" et de Véronique dans "Grande Ville". Elle n'est montée sur la scène d'un théâtre qu'une fois, en été 1974, à Trois-Rivières, au Théâtre des Marguerites. Elle y a joué, sous la direction de Georges Carrère, le rôle de Nana, dans "Quand épousez-vous ma femme?" de Jean-Bernard Luc et Jean-Pierre Conty.



FRANCOISE FAUCHER



MARTHE TURGEON

Marthe Turgeon a suivi des cours de formation dramatique à Québec entre 1966 et 1969; au studio Héléve Vrazzian, tout en étudiant à l'École de Ballet avec Louise Mathieu. Elle est déjà une comédienne d'expérience qui a su démontrer son talent dans nombre d'émissions télévisées et dans plusieurs compagnies théâtrales, dont le Théâtre du Rideau Vert. Nous nommerons chez nous "Un Chapeau de paille d'Italie", "Le Bal des Voleurs"; au Théâtre Inter-Montréal, "La Cruche Cassée" et "La Nuit des Assassins"; au Théâtre La Fenière de Québec, "Le Lion dans l'Aquarium", "Les Filles", "Le Crocodile" et "deux Imbéciles Heureux"; sans oublier plusieurs rôles à Radio-Canada, à la radio comme à la télévision et plusieurs au cinéma, dans des productions québécoises réalisées par Denis Héroux — "Quelques Arpents de Neige" — et Gilles Carle — "La Mort d'un Bûcheron".



HÉLÈNE LASNIER

Hélène Lasnier est née à Iberville il y a 23 ans. Après avoir complété ses études collégiales, elle a suivi des cours de théâtre et participé à plusieurs ateliers chez Marthe Mercure. Si son expérience comme comédienne ne remonte qu'à 1972, elle n'en a pas moins touché à tous les média; à la radio, en faisant partie du radio-roman "Grande Ville" de Marcel Marin, présenté à C.K.V.L.; à la télévision de Radio-Canada, où elle fit partie des "Forges de St-Maurice" de Guy Dufresne et à Télé-Métropole, dans "Les Berger" de Marcel Marin; au cinéma, dans un film de Don Eccleston tourné en 1973, "The Over Landers"; et finalement au théâtre, où elle joua dans "Les Crasseux" d'Antonine Maillet et "Visa le noir, tua le blanc" de Dale Wasserman.



FRANCE LABRIE

France Labrie est une jeune montréalaise de 21 ans qui termine en 1975 des études d'interprétation théâtrale au Cegep Lionel Groulx. L'intérêt qu'elle porte au théâtre remonte aux années du cours secondaire et il n'a fait que se préciser dans le sens d'une formation complète au niveau collégial, allant de l'interprétation et de l'improvisation, au ballet classique, au jazz et au ballet moderne. Les nombreux spectacles montés à Lionel Groulx l'ont amenée à travailler sous la direction d'André Montmorency, Benoît Marleau, Hélène Loïselle et Gilles Pelletier entre autres, faisant partie de nombreuses distributions dont nous nommerons seulement "La Bonne Ame de Se-Tchouan" de Berthold Brecht et "Le Petit Prince" d'Antoine de St-Exupéry. Avec "Légère en Août", elle en est à ses premières armes sur les planches d'un théâtre professionnel.



MARTINE ROUZIER

Née il y a 24 ans à Montréal, Martine Rouzier s'intéresse au monde du spectacle depuis 1969, année pendant laquelle elle suivit des cours de Mime à l'Atelier Claude St-Denis. Ses intérêts se précisant, elle étudie l'interprétation avec Gaétan Labrèche avant d'être admise au Conservatoire d'Art Dramatique de Montréal en 1971. Parmi ses professeurs on peut noter Gérard Poirier, Georges Groulx, Jacques Létourneau et Yvon Thiboutot. C'est là, qu'avant "Légère en Août", elle a participé à plusieurs pièces de théâtre dont "Du vent dans les branches de Sassafras" de René de Obaldia, "Le Marquis qui perdit" de Réjean Ducharme, "Drôles de gens" de Maxime Gorki, "Un Tramway nommé Désir" de Tennessee Williams, et "Le Pape à New York ou La Maison aux Feuilles bleues" de John Guare.



mise en scène:
Yvette BRIND'AMOUR

décor:
Raymond CORRIVEAU

costumes:
François BARBEAU

éclairages:
Louis SARRAILLON

légère en août

de DENISE BONAL

Distribution par ordre d'entrée en scène

Françoise Faucher	Mademoiselle
Mireille Daoust	A
Marie-Christine Larocque	B
Claudine Chatel	Ginette
France Labrie	Florence
Hélène Lasnier	Minda
Marthe Turgeon	Dominique
Martine Rouzier	Solange

Il y aura un entracte de vingt minutes



Hélène Lasnier

—

Marthe Turgeon

—

Françoise Faucher

—

Claudine Chatel

UNE DÉNONCIATION VIRULENTE

Avec *Légère en Août*, sa seconde pièce créée aux Athévains dans une mise en scène de Viviane Théophilides, Denise Bonal rend sa démarche d'écrivain franchement déterminée et personnelle. Dans une clinique très spécialisée, cinq femmes enceintes attendent leur délivrance, qui sera également la conclusion d'un marché, puisque les bébés doivent être vendus dès leur naissance à des couples stériles. Cinq femmes fort différentes de par leurs origines sociales, leurs tempéraments, leurs rêves. Cinq femmes qui vivent devant les spectateurs leur singulière épreuve dans un milieu conditionné, aseptisé, sous la haute surveillance de "Mademoiselle", technocrate et agent commerciale de charme. Chacune d'entre elles va se révéler tandis que se trouve posé d'une façon plus générale le problème de l'accueil de l'enfant dans les familles et la société d'aujourd'hui.

Il ne s'agit pas d'une pièce à thèse. Certes, la manière dont est présentée l'affaire tend à expliquer le comportement de ces mères jusqu'à le faire comprendre, voire admettre, mais l'auteur ne présente en aucune manière le marché en question comme une solution ni même comme un palliatif et, dans

une certaine mesure, il est dommage que la coïncidence des représentations avec le récent débat sur l'avortement tende à donner à cette oeuvre une allure de "pièce de circonstance", alors que l'écho qu'elle propage va bien au-delà de l'actualité et nous transmet une dénonciation virulente d'un symptôme grave.

Si le propos du théâtre est de montrer des héros placés dans des situations de crise à la limite du paroxysme, nous sommes littéralement au coeur d'une pure tragédie classique. Tragédie tempérée néanmoins par le fait que l'attention dispersée à travers cinq héroïnes à la fois, et non une seule, tend paradoxalement à dédramatiser la situation. Nous sommes exactement aux antipodes de Yerma, la femme stérile de Lorca, mourant de ne pas avoir d'enfant; aux antipodes, et pourtant dans une zone bien proche puisque le résultat est le même: une exclusion de génération. L'enfant est ici de trop, un gêneur. Il empêche de vivre. C'est un concurrent. Alors on le refuse, on le jette; pire, on le vend! Il fallait un rare talent pour faire passer à la scène une pareille histoire sans ridicule... Denise Bonal y parvient; d'une part en refusant la dramatisation excessive,

comme il vient d'être dit; d'autre part en traitant le sujet avec beaucoup de simplicité, en observateur lucide et sans complaisance aucune. Pas de psychologie raffinée: des silhouettes plus que des portraits, le tout enchaîné dans un mouvement de romanphoto où l'efficacité prime.

Que le sujet soit emprunté ou non à un fait divers réel ne change rien au fond. On pourra discuter certains détails, il n'en reste pas moins que l'oeuvre, par sa conception même, est exemplaire d'une époque où l'on observe tant d'inversions de valeurs anciennement admises et dont les produits artistiques, loin de procurer un réconfort quelconque, projettent de longs faisceaux d'ombres. Achievé par un suicide, *Légère en Août* laisse un goût amer. Comment pourrait-il en être autrement puisqu'ici l'art du théâtre, fait d'observation crue, d'ironie agressive ou d'humour gouailleur, semble bien n'être qu'une des formes extrêmes de la pudeur: celle qui masque le désespoir.

Extrait d'un texte paru dans *Atac* informations sous le titre: Denise Bonal Ecrivain, par Jean-Marie Lhote.

prochain spectacle

POUR LES FÊTES — du 11 décembre au 24 janvier

NOË

Comédie Musicale

Dialogues et chansons de Claude SAUVÉ

Musique de Ginette BELLAVANCE

Mise en scène: GILBERT LEPAGE

avec

EDGAR FRUITIER — ANNE CARON — VERONIQUE LE FLAGUAIS — GINETTE BELLAVANCE

RENE GAGNON — DANIEL SIMARD — MARC HEBERT — GUY VAUTHIER

décor: Raymond CORRIVEAU

costumes: François BARBEAU

chorégraphie: Cynthia HENDRICKSON

éclairages: Nick CERNOVITCH



Claudine Chatel

—

Hélène Lasnier

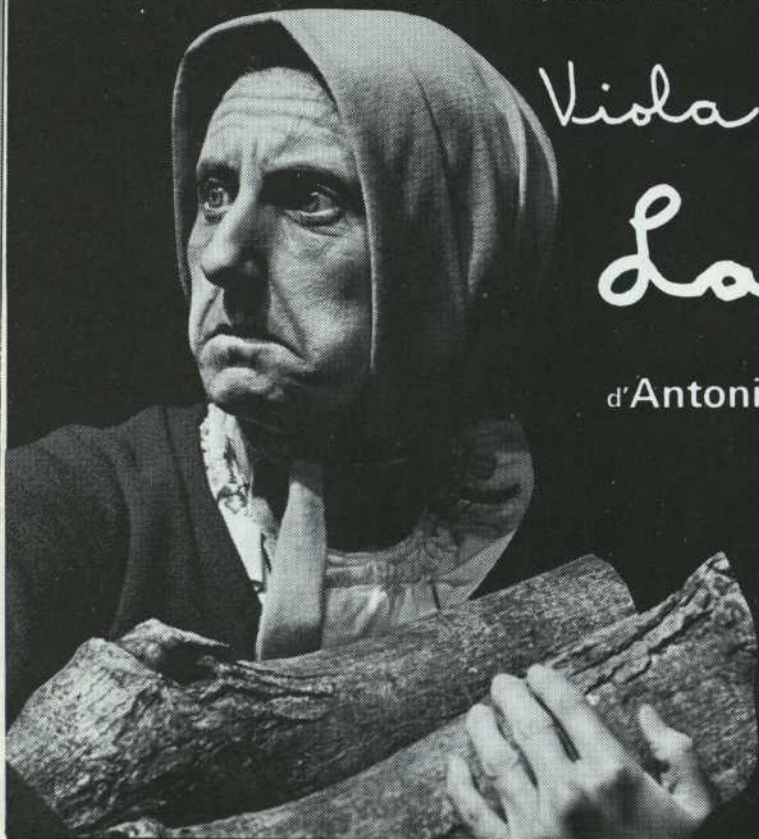
—

Martine Rouzier

—

Marthe Turgeon

POUR LES FÊTES, OFFREZ UN CADEAU EXCEPTIONNEL



Viola Léger, interprète
La Sagouine

d'Antonine Maillet

LE MÉTIER
LES PRÊTRES
NOÛËL
LES BANCs D'ÉGLISE
LE RECENSEMENT
LE PRINTEMPS
LA MORT

enregistré au Théâtre du Rideau Vert le 30 août 1974
réalisé par les Productions Mercedes Palomino

En vente actuellement
chez tous les disquaires et au
Théâtre du Rideau Vert



emmanuel
à joseph
à dâvit

antonine maillet

LEMÉAC

Antonine Maillet

UNE NATIVITÉ EN ACADIE

par l'auteur de:

POINTE-AUX-COQUES (roman, Fides, 1958, Leméac, 1972).

ON A MANGÉ LA DUNE (roman, Beauchemin, 1962).

LA SAGOINE (théâtre, Leméac, 1971, 1973, 1974, édition française, Grasset, à paraître).

LES CRASSEUX (théâtre, HRW, 1968, Leméac, 1973-1974).

RABELAIS ET LES TRADITIONS ORALES EN ACADIE (thèse de doctorat, P.U.L., 1971).

DON L'ORIGINAL (roman, Leméac, 1972, prix du gouverneur général du Canada).

PAR DERRIÈRE CHEZ MON PÈRE (contes, Leméac, 1973).

GAPI ET SULLIVAN (théâtre, Leméac, 1973).

MARIAAGELAS (roman, Leméac, 1973, édition française, Grasset, 1975, Grand prix littéraire de la ville de Montréal, 1973, Prix des Volcans, 1975, France).

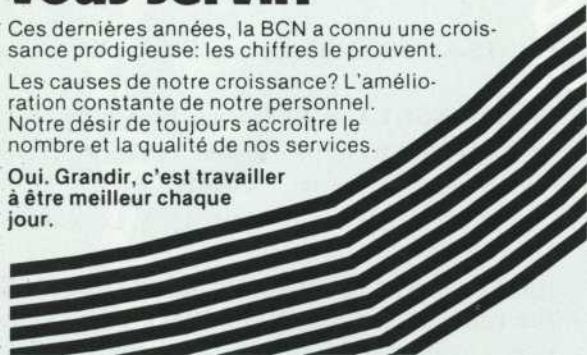
EVANGELINE DEUSSE (théâtre, Leméac, à paraître).

Grandir... pour mieux vous servir.

Ces dernières années, la BCN a connu une croissance prodigieuse: les chiffres le prouvent.

Les causes de notre croissance? L'amélioration constante de notre personnel. Notre désir de toujours accroître le nombre et la qualité de nos services.

Oui. Grandir, c'est travailler à être meilleur chaque jour.



**La BCN. Une grande banque canadienne
au service de tous.
Plus qu'hier et moins que demain.**

 Banque Canadienne Nationale

PROFITEZ DE NOS ESCOMPTES!

Nous accorderons à notre clientèle régulière les escomptes ci-dessous mentionnés aux jours indiqués:

Lundi 15%
Mardi 10%
Mercredi 5%

DÉCOUPEZ EN SUIVANT LE POINTILLE



Ces escomptes s'appliqueront de 6:00 p.m. jusqu'à la fermeture, sur le coût de la nourriture seulement (vins et boissons exclus) et seront valides aux restaurants suivants sur présentation de ce coupon.

- **El Gaucho**
2150, rue de la Montagne
- **Club des Moustachus**
2070,, la Montagne
- **La Tortue**
360, rue St-François Xavier
- **Chez Fanny**
1279, rue St-Hubert

LES RESTAURANTS **TAVAN** • 842-3481

No. facture

Date

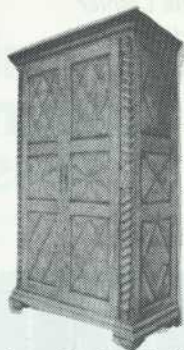
Restaurant



*Hélène Lasnier
Claudine Chatel
France Labrie*



*France Labrie
Marthe Turgeon
Martine Rouzier*



Armoire Louis XIII
création

hilaire l'artisan
maître ébéniste

Meubles exclusifs sur commande
Tous genres de styles

Cité dans le
Guide des Artisans créateurs du Québec

727 boul. de Léry, Ville de Léry — tél.: 692-2974

**"Epicerie fine d'importation"
tout pour la bonne table**



"L'essayer c'est l'adopter"

GERARD VAN HOUTTE INC.

**1042 ouest LAURIER, Montréal
Tél.: 274-5601**

théâtre de la jeunesse

tous les dimanches

14 h. MARIONNETTES

LE CHAPEAU MAGIQUE

Marionnettes de Pierre Régimbald
et Nicole Lapointe

15 h. THÉÂTRE

FRANCOIS ET
L'OISEAU DU BRÉSIL

Fantaisie d'André Cailloux



L'atelier de costumes est dirigé par FRANCOIS BARBEAU
Assistants: Pierre Perreault et Diane Paquette.

Les costumes féminins ont été coupés par Henri Huet
assisté de Erika Hoffer

A l'atelier: Odette Deval, Marguerite Bégin, Christiane Laurent,
Gayle Learson, Marie-Antoinette Rouillard.

Accessoires: Serge Chapu et François Séguin

Habilleteuses: Pauline Lussier, Rolande Méryneau

Décor construit dans les ateliers du Théâtre du Rideau Vert dirigés
par JACQUES LEBLANC assisté de Bruno Leblanc, Martin Leblanc
et Gilbert Leblanc.

Brossé par Andrée Leblanc.

Éclairagiste: Louis Sarraillon

Chef électricien: Georges Faniel
Assistant: Jacques Fortin

Chef machiniste: André Vandersteenen
Assistant: Roger Courtois

Trame sonore: Adrien Goddu, Hubert Godbout.

Régisseurs: Kiki Nesbitt, Jean-Claude Legal,
Lorraine Beaudry, Jean Choquette

Les affiches et la page couverture sont une création de Gérald Zahnd

Photos: Guy Dubois



Service de Bar
À L'ENTRACTE

Nous tenons à remercier
le Conseil des Arts
du Canada,
le Ministère
des Affaires Culturelles
de la Province de Québec
et le Conseil des Arts
de la Région Métropolitaine
de Montréal
pour leur générosité
à notre égard.

CONSEIL D'ADMINISTRATION

L'hon. Juge André Montpetit, *président d'honneur*
Yvette Brind'Amour, *présidente*
Pierre Tisseyre, *vice-président*
Mercedes Palomino, *secrétaire-trésorière*

Directeur
Paul Colbert

Conseiller Juridique:
Me Guy Gagnon, avocat

Vérificateur:
Gabriel Groulx, c.a.
Associé de Raymond, Chabot, Martin, Paré & Associés

DIRECTION

Yvette Brind'Amour, *directeur artistique*
Mercedes Palomino, *directeur administratif*

André Cailloux, *directeur de la section jeunesse*
François Barbeau, *adjoint à la direction artistique*

Marie-Thérèse Renaud, *secrétaire comptable*
Francette Sorignet, *secrétaire générale*
Hélène Keraudren, *secrétaire*
Danièle Bernoux, *secrétaire*

"THEATRE", direction, Mercedes Palomino
revue publiée par le Rideau Vert Inc.

Jacqueline Cailloux, *publicité, Revue "Théâtre"*
Charles Brind'Amour, *archiviste*
S. Ehharrar, *gérant*

Bureaux administratifs: 355 rue Gilford — 845-0267



AIR FRANCE

B747



PROTHEO 1976 N.06X