



THÉÂTRE DU RIDEAU VERT

YVETTE BRIND'AMOUR MERCEDES PALOMINO

La nuit des rois

SHAKESPEARE

TRADUCTION : **ANTONINE MAILLET**



MISE EN SCÈNE :
GUILLERMO DE ANDREA

SAISON 1992-1993
du 20 AVRIL au 15 MAI
REVUE THÉÂTRE, VOLUME 44, NO 5



En
toute
occasion,
offrez
des
billets
de
théâtre.



Cher public,

Pour terminer sa saison 92-93, le Théâtre du Rideau Vert vous offre l'une des plus grandes comédies du répertoire classique, LA NUIT DES ROIS de Shakespeare.

C'est donc sur le thème de la fête que nous nous quitterons ce soir et que nous vous donnons rendez-vous l'automne prochain.

Avant que s'éteignent les projecteurs, nous tenons à vous remercier très chaleureusement de votre fidélité. Soyez assuré de notre volonté de toujours vous satisfaire et de toujours aller plus loin dans le domaine de la création ; la saison 93-94 a été élaborée dans cette optique.

Cinq grands noms de théâtre sont au générique:

le Suédois **August Strindberg** analyste du comportement; l'Espagnol **Federico Garcia Lorca** pour qui terre rime avec chair; le Français **Georges Feydeau**, maître absolu du vaudeville; l'Anglais **Ben Jonson**, contemporain de **Shakespeare** considéré comme le plus humaniste des auteurs élisabéthains. Quatre monuments du théâtre mondial auxquels se joint l'un des fleurons de la dramaturgie québécoise: **Michel Garneau**, poète aux propos magnétiques.

Une saison qui nous promène du drame à la comédie, de la tragédie au vaudeville: **Mademoiselle Julie**, **Yerma**, **Le Dindon**, **La Foire de la Saint-Barthélemy** et **Héliotropes**. Cinq temps forts, de l'intime au déploiement, des manèges du corps aux vertiges du coeur. Selon le temps et l'espace, du 16e au 20e siècle, le dérisoire côtoie le sublime, le comique voisine le tragique, le banal fréquente la poésie. Partout, la vie et le rêve s'enlacent.

A la mise en scène, trois orfèvres : Denise Filiatrault, que l'on sait parfaitement à l'aise comme chef d'orchestre de comédie, fait honneur à la farce du **Dindon** de **Feydeau**, et aborde une partition grave, **Mademoiselle Julie** de **Strindberg**. Guillermo de Andrea, le directeur artistique du Rideau Vert, est l'homme des spectacles d'envergure, il signe l'austère et bouleversante **Yerma** de **Garcia Lorca** et, changement de registre, une comédie dont le titre à lui seul est tout un programme: **La Foire de la Saint-Barthélemy** de **Ben Jonson**, selon la traduction et l'adaptation d'**Antonine Maillet**. Enfin, **Alice Ronfard** fait son entrée au Rideau Vert en mettant en scène une création de **Michel Garneau**, **Héliotropes**.

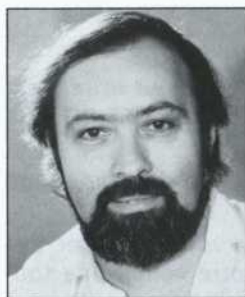
Pour mettre en chair les personnages emblématiques ou extraordinairement ordinaires de ces pièces, le Théâtre du Rideau Vert réunit ce que Montréal compte de meilleurs comédiens. Pour les habiller, les éclairer, les poser dans un décor, nous avons fait appel à l'élite des concepteurs, créateurs et artisans.

Une 45e saison éclatante, émouvante, cocasse que nous espérons avoir le plaisir de partager avec vous.

Bonne soirée.

Mercedes Palomino

Guillermo de Andrea



À L'HEURE OÙ...

Vous entendrez ce soir dans la langue de Maillet (qui est aussi la langue de Molière) un texte pensé et écrit dans la langue de Shakespeare.

A l'heure où le Québec se demande s'il faut faire plus de place à l'anglais dans cette société majoritairement francophone qui cherche encore à se définir pour elle-même et surtout pas contre qui que ce soit.

A l'heure où cette même société ne sait plus trop si elle doit s'en prendre à l'enseignement de la Philosophie après avoir effacé celui de l'Histoire de sa mémoire collective.

A l'heure où paradoxalement elle cherche à se donner une politique culturelle comme si cela ne devait pas s'inscrire dans une vision globale, comme si la culture pouvait être un pan de vie qui ne s'appuie sur aucune volonté commune de vivre, d'apprendre et de faire ensemble.

N'est-il pas temps alors que nous en venions à une véritable prise de conscience et de responsabilité ? Et que nous mobilisions toutes les volontés, mais aussi toutes les intelligences et tous les cœurs, afin de donner aux choses et aux êtres le sens et la place qui leur reviennent ?

C'est la mission culturelle qui exige pour cela d'initier, dès les premiers enseignements, les enfants aux arts, dramatiques et plastiques, comme à la danse ou à la musique, pour ne parler que de ces arts-là. Ce qui changera quoi à leur vie, se demanderont encore certains sceptiques? Ce qui, à mon sens, changera leur vie. Rien de moins. Pas parce qu'on en fera peut-être des artistes. Non, ça n'a rien à voir. Mais parce qu'on en fera des hommes et des femmes capables de mieux comprendre le monde et surtout de mieux l'habiter. Capables de vivre l'imaginaire pour mieux saisir la réalité, capables de partir d'aussi loin que ce qu'ils ont été pour se rendre aussi loin qu'à ce qu'ils peuvent être. Capables, et n'ayons pas peur des mots, d'entrer dans une nouvelle civilisation et de tendre vers une humanité plus grande, plus neuve, et je dirais, plus voulue.

La vie, vous le savez, c'est d'abord et avant tout dans la tête que ça se vit. Et les arts, c'est une façon de transmettre la vie. C'est développer ce goût qui, dès le bas âge, peut devenir un besoin, du beau, du bon, du vrai; c'est obliger à certains idéaux en s'ouvrant aux dimensions complètes de ce que nous sommes et de ce que nous voulons être.

Et comme Shakespeare et Antonine Maillet ce soir, qui sait si nous ne ressentirons pas alors ce besoin d'emprunter, les uns des autres, pour mieux le transmettre, ce qui doit s'accorder à notre âme et à notre cœur d'aujourd'hui pour rejoindre les grands défis politiques, scientifiques et culturels de l'heure. Comme si la main droite ne devait plus ignorer ce que fait la main gauche.

Serge Turgeon

Président de l'Union des Artistes

UN JOUR J'ÉCRIRAI A WILLIAM...

Quand meurt une personne aimée à laquelle vous devez une lettre, si vous êtes égoïste, vous vous en réjouissez. Si vous êtes bon, vous n'aurez de tranquillité qu'après avoir écrit cette réponse.

Giraudoux



Je dois depuis plus de trois siècles une lettre à Shakespeare. Un jour, je l'écrirai. Alors je lui avouerai les joies qu'il m'a procurées et les souffrances qu'il m'a fait subir. Eh oui, les souffrances. Car en élevant à un tel degré la perfection de l'écriture, il fait trembler jusqu'aux doigts de tout écrivain qui après lui cherche à traduire l'amour, l'ambition, l'angoisse, la peur, les rêves de conquêtes, la joie et la terreur d'être au monde. Après le passage des géants, il est difficile de se contenter de cultiver son tout petit jardin.

Et pourtant, c'est lui-même qui m'apprend que seul mon propre jardin est à ma mesure, et restera toujours pour moi le plus beau jardin du monde. A force de se frotter aux maîtres, on découvre l'ampleur et surtout l'originalité de nos propres ressources. Ainsi Shakespeare me fait dire que personne d'autre que moi ne peut jouer mon rôle...

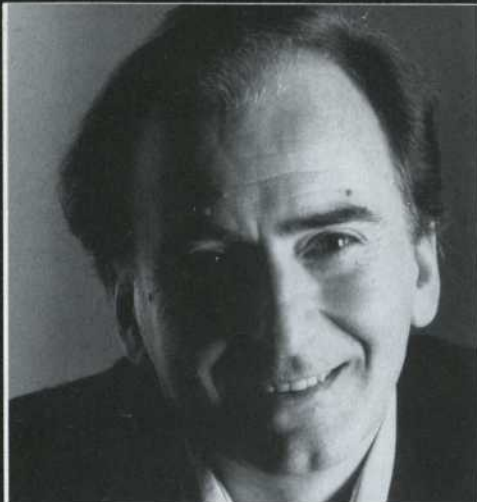
*...for this world is a stage
and every man an actor...*

que je n'aurai jamais d'autre vision que celle que n'aperçoivent mes yeux, jamais d'autres désirs que ceux que ne porte mon coeur, jamais d'autres vies que la mienne. Mais que cette vie, ces rêves, cette vision puisent dans le même réservoir cosmique qui fournit à Shakespeare, il y a quatre siècles, la matière de son oeuvre colossale.

Lui-même, le grand Will, devait rager devant Dieu qui avait créé le monde inépuisable, peut-être infini. Il savait qu'il n'en viendrait jamais à bout. Il avait beau prendre l'univers à bras-le-corps, plonger dans le cosmos tête première, il savait que chacun des personnages sortis de son ventre en faisait naître cent autres, que chacune de ses réponses suscitait mille questions nouvelles. Rebâtir le monde est essoufflant. Je me suis moi-même essoufflée, simple traductrice, à vouloir rendre dans mes mots, dans mon rythme, dans ma langue, cette **Nuit des rois**, le rêve d'amour sans doute le plus attachant, le plus séduisant, le plus tendre, drôle et fantaisiste sorti du cerveau du plus génial rêveur de tous les temps.

Je voudrais ajouter cependant, avouer dans ma lettre à William, qu'à le fréquenter, j'ai eu plus de joies que de peines, et que je pourrais récidiver au moindre de ses clins d'oeil.

Antonine Maillet



Le mot du metteur en scène

À la place du mot du metteur en scène permettez-moi cette fois de partager avec vous mes toutes premières notes qui ont constitué mon point de départ dans la gestation du spectacle que vous allez voir ce soir:

- la pièce est sans doute la plus achevée et la plus paradoxale des comédies de Shakespeare. Elle est comme une énigme pleine de contradictions...
- Elle est à la fois brillante et nostalgique, irrésistiblement comique et par

moments tragique. On sent que Shakespeare s'approche de ses grandes tragédies qu'il écrira dans la même période de sa vie: **Hamlet, Jules César...**

- Bien sûr c'est une pièce sur l'amour mais avant tout comment on se situe face à l'amour. Elle explore ce sentiment étrange, mélange de joie et de douleur, que l'amour provoque.
- Il y a des thèmes « confluents »: le temps qui passe, la jeunesse et sa disparition, la vérité et ses apparences, les illusions perdues, le désir de paraître et la difficulté d'être, la sexualité et ses ambiguïtés. Finalement simplement le cheminement vers soi-même.
- Une grande poésie et une magie particulière dominent l'univers de la pièce.
- Le mot "nostalgie" revient constamment. Il marque pour moi ce mélange d'intuition ou de conscience des personnages sur l'écart entre leurs aspirations et leurs réalités.
- Le titre: **La Nuit des rois ou ce que vous voudrez** marque la double nature de la pièce. Il évoque une fête ancienne en Europe qui clos les festivités de Noël (douze jours après) au cours de laquelle on pouvait se travestir selon ses désirs, et ainsi vivre en accord avec ses illusions, vivre l'instant où l'aube arrive et les masques tombent.
- Tous les personnages sauf Feste voudraient être quelqu'un d'autre, ils ont une image d'eux-mêmes qui ne correspond pas à la réelle.
- Feste le fou est le seul à ne pas être fou de quelque chose. Il constitue une clé pour comprendre les autres personnages. Il s'amuse à les démasquer et à les faire avancer vers soi.
- L'espace scénique devrait garder le dépouillement de l'espace élisabéthain mais dans une conception abstraite qui évoque cette dualité qui est l'univers de l'oeuvre. Illyrie n'existe pas, c'est une allégorie, un lieu de passage dans le cheminement des personnages. Il en est de même pour les costumes.
- Toutes les formes d'amour se côtoient: pur, impossible, fraternel, l'amour de soi-même, du pouvoir, l'amitié...
- Shakespeare nous place devant notre miroir: quelle part de notre ego se garde et quelle part est capable de se donner à l'amour de l'autre. Il semble nous dire qu'à partir seulement d'un amour profond pour quelqu'un d'autre nous commencerons seulement à comprendre un peu qui nous sommes...

Guillermo de Andrea

LA NUIT DES ROIS

SHAKESPEARE

traduction

Antonine Maillet

mise en scène

Guillermo de Andrea

distribution par ordre d'entrée en scène

Benoît Gouin	Orsino, duc d'Illyrie
Luc Pilon	Curio, seigneur au service du duc, un Capitaine de navire, ami de Viola, un prêtre
Louis de Santis	Valentin, seigneur au service du duc
Linda Roy	Viola, soeur jumelle de Sébastien, amoureuse du duc
Michel Dumont	sir Toby Belch, oncle d'Olivia
Marie Tifo	Maria, suivante de la comtesse
Guy Nadon	sir Andrew Aguecheek
Martin Drainville	Feste, bouffon d'Olivia
Markita Boies	la comtesse Olivia
Normand Chouinard	Malvolio, intendant d'Olivia
Eric Cabana	Antonio, capitaine de navire, ami de Sébastien
Patrick Huneault	Sébastien, frère jumeau de Viola
Benoît Dagenais	Fabien, au service d'Olivia

L'action se déroule en Illyrie.

Décor: **Richard Lacroix**

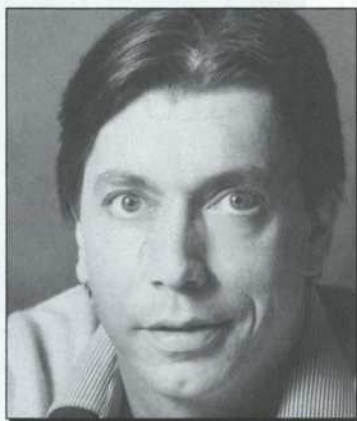
Costumes: **François Barbeau**

Eclairages: **Michel Beaulieu**

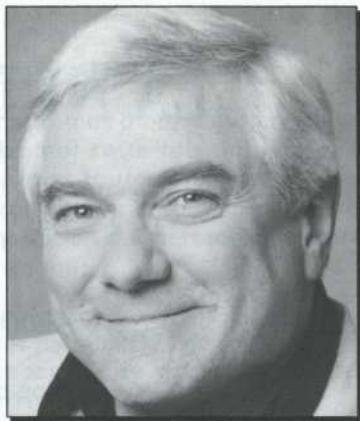
Musique: **Michel Smith**

Chorégraphie de combats: **Jean-François Gagnon**

Il y aura un entracte de vingt minutes



Normand Chouinard



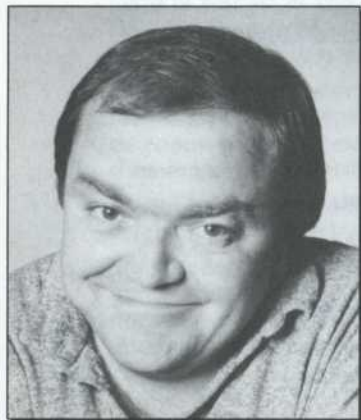
Michel Dumont



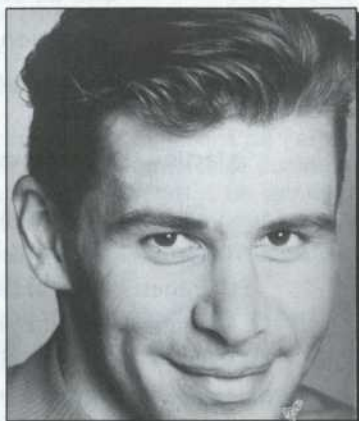
Markita Boies



Marie Tifo



Benoît Dagenais



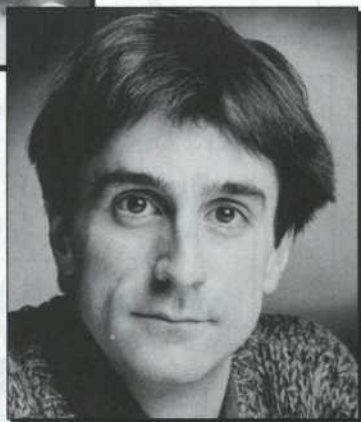
Eric Cabana



Guy Nadon



Patrick Huneault



Martin Drainville



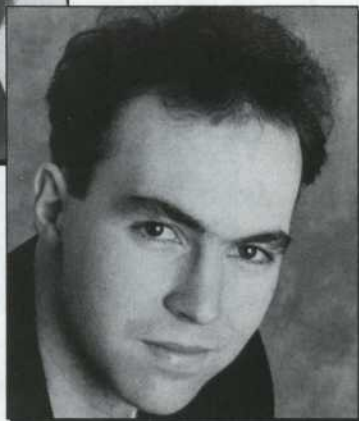
Linda Roy



Benoît Guoin



Louis de Santis



Luc Pilon

DUCEPPE
20 ANS

• VU DU PONT •

Une tragédie moderne d'Arthur Miller

Mise en scène de Serge Denoncourt • Traduction de Michel Dumont et Marc Grégoire

Avec Annick Bergeron, Normand D'Amour, Jean Deschênes, Paul Dion,
Jean Harvey, Germain Houde, Monique Miller, Guy Provost.

Présenté avec la collaboration du Théâtre populaire du Québec.

Du 7 avril au 15 mai Réservations: 842-2112

UNE FORCE MULTIDISCIPLINAIRE

Bureaux dans plus de 60 villes au Québec,
en Ontario et en Europe.



**RAYMOND, CHABOT,
MARTIN, PARÉ**

LA FORCE DU CONSEIL

La Banque Nationale est heureuse
de s'associer à une autre saison
du Théâtre du Rideau Vert.



**BANQUE
NATIONALE**

Notre banque nationale

Vézina, Dufault

Assurances et services financiers

Vézina, Dufault Inc.

Assurances générales

Vézina, Dufault et Associés Inc.

Assurances collectives

4374, Pierre-de-Coubertin, bureau 220, Montréal (Québec) H1V 1A6

Télécopie: (514) 253-4453, Téléphone: (514) 253-5221

ANTONINE MAILLET



Les Confessions de Jeanne de Valois


À travers une année d'écriture, mère Jeanne raconte avec humour les événements qui ont marqué sa vie de pionnière et de fondatrice. Entre les lignes de ses mémoires, se dévoile le destin d'une femme passionnée à la parole lumineuse et féconde.

Antonine Mailliet a magistralement mêlé sa voix à celle de mère Jeanne de Valois. Leurs paroles deviennent une magnifique célébration de l'appartenance à la vie profonde.

344 pages, 27,50\$

LEMÉAC

La littérature d'aujourd'hui

• Appareils d'écoute disponibles sur réservation
aux guichets du théâtre. 



GEORGES LAOUN

Opticien

A LE THÉÂTRE À L'OEIL

4012, Saint-Denis
844-1919

600, Jean-Talon est
272-3816

Restaurant Le Piémontais inc.

Cuisine italienne et française

1145 A De Bullion
MONTREAL H2X 2Z2

861-8122

Du lundi au vendredi de 11 h. à 24 h.

Samedi de 17 à 24 h.

Dimanche: fermé

Un rendez-vous avant comme...après le spectacle!



LE # 1 DE L'INFORMATION



CKAC 73AM

**BON
SPECTACLE!**

Équipe de production

Costumes confectionnés à l'Atelier B.J.L.,
sous la direction de **François Barbeau**
Assistante aux costumes: **Odette Gadoury**
Costumes:
coupe: **Sylvain Labelle - Charlotte Veillette**
couturières: **Luce Champoux - Nicole Cyr**
Bruno Morin - Andrée Tremblay - Hélène Tremblay
Teinture des cuirs: **Sylvie Chaput - Kris Obertan**
Chapeaux: **Danielle Terrault**
Perruques: **Rachel Tremblay**
Coiffures et maquillages: **Jacques Lafleur**
Accessoires: **Nathalie Gingras**
Construction du décor: **Atelier N.G.L. inc.**
Supervision de la construction: **Eugène Dufresne**
Chef sculpteur: **Claude Rodrigue**
Réalisation des corps moulés: **Claude Rodrigue**
Josée Dupuis - Richard Lacroix
Marie-Josée Picard - Eric Cabana

Équipe de scène:

Chef éclairagiste: **Louis Sarraillon**
Chef machiniste: **André Vandersteenen**
Sonorisateur: **Ghyslain-Luc Lavigne**
Assistant à la mise en scène et régisseur:
Carol Clément
Habilleuse: **Rollande Mérineau**

Publicité:

Des Bonnes Nouvelles - **Daniel Matte:**
relations de presse
Conception graphique:
Desjardins Bibeau
Photographe de production:
Guy Dubois

Programme:

Graphisme: **Evelyn Butt**
Imprimerie : **Bourget inc.**

*Nous remercions de leur aimable collaboration
le Théâtre de la Rallonge*

Le Théâtre du Rideau Vert est subventionné par:
Le Ministère de la Culture du Québec
Le Conseil des Arts du Canada
Le Conseil des Arts de la Communauté urbaine de Montréal

Le Théâtre du Rideau Vert est membre des Théâtres Associés (T.A.I.)

Bistro, cappuccino, resto...

"APPÉTIT FATAL"

FINE ADAPTATION D'UN THÈME CONNU, MERVEILLEUSEMENT RÉINVENTÉ, ATMOSPHÈRE ENVOÛTANTE, INTERPRÉTATION SAVOUREUSE, MISE EN IMAGE REMARQUABLE, ET FIGURANTS INSPIRÉS, MISE EN SCÈNE RÉALISÉE AVEC BRIO.

4097,
SAINT-DENIS
MONTRÉAL.



847.0184

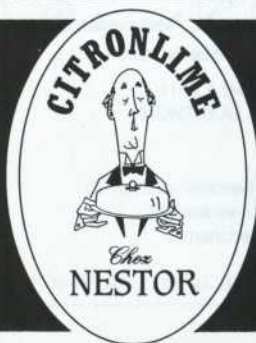
Restaurant

DON VITTORIO

Fine cuisine italienne & fruits de mer

- Permis d'alcool
- Table d'hôte à partir de 17:00 hrs
- Salle privée pour groupe

4723 St-Denis (près Gilford) Montréal - Téléphone: 848.0040



Le complément parfait à votre soirée théâtre

RESTAURANT

CITRONLIME chez NESTOR

De 17 h à 19 h « Menu théâtre » à 11,95\$
Juste en face du Rideau Vert
4669, Saint-Denis • 284-3130



La Boulange
5043, rue St-Denis

Le Commensal
GASTRONOMIE VEGETARIENNE

TRAITEUR
8 4 3 - 7 7 4 1

Pour le goût!

Théâtre du Rideau Vert

■ CONSEIL D'ADMINISTRATION DU THÉÂTRE DU RIDEAU VERT

Pierre Tisseyre: président d'honneur

Mercedes Palomino: présidente

Antonine Maillet: vice-présidente

Guillermo de Andrea: vice-président

Guy Gagnon: secrétaire-trésorier

Administrateurs et administratrices

Lise Bergevin,

Directrice générale, Leméac Editeur

Marthe Brind'Amour Mount

Paul Colbert

Pierre R. Desmarais,

Président, Pierre Belvedere inc.

Jacques Raymond, f.c.a.,

Associé fondateur, Raymond, Chabot,
Martin, Paré

■ L'ÉQUIPE DU THÉÂTRE DU RIDEAU VERT

Mercedes Palomino: directrice générale

Guillermo de Andrea: directeur artistique

Me Guy Gagnon: conseiller juridique,
Martineau Walker

Gabriel Groulx, c.a.: vérificateur,
associé de Raymond, Chabot, Martin, Paré,
comptables agréés

Louis Sarraillon: directeur technique

Francette Sorignet: adjointe administrative

Yolande Maillet: chef comptable

Francine Laurin: secrétaire comptable

Hélène Ben Messaoud: secrétaire,
responsable des abonnements

Claude Laberge: secrétaire administrative

Sylvie Bounillou: secrétaire-réceptionniste

Lise Lapointe: responsable des guichets

Jacques Brunet: responsable de l'accueil

■ FONDATION DU THÉÂTRE DU RIDEAU VERT

PATRONS D'HONNEUR

M. André Bérard

Président et chef de la direction
Banque Nationale du Canada

Mme Andrée S. Bourassa

Honorable Claude Castonguay

Sénateur

Président du Conseil
Corporation du Groupe
La Laurentienne

M. Jean De Grandpré

Président du Conseil
B.C.E. Inc.

Mme Maureen Forrester

Honorable Allan B. Gold

Juge en chef de la Cour supérieure
du Québec

M. Yves Gougoux

Président et chef de la direction
BCP Stratégie et Créativité Inc.

M. Pierre Juneau

M. l'Ambassadeur Gérard Pelletier

M. Guy St-Germain

Président
Placements Laugerma inc.

M. Guy St-Pierre

Président et chef de la direction
Le Groupe SNC Inc.

CONSEIL D'ADMINISTRATION

M. Henri Audet

Président

M. Jacques Raymond, f.c.a.

Président du Conseil

Mme Antonine Maillet

Vice-présidente

Le bâtonnier Guy Gilbert, c.r.

Vice-président

Mme Mercedes Palomino

Trésorière

Me Guy Gagnon, c.r.

Secrétaire

Mme Lise Bergevin

M. Pierre R. Desmarais

Mme Odette Dick

M. Robert Panet-Raymond

Responsable du financement

Suzanne Ducharme

Bureaux administratifs: 355, rue Gilford
Montréal H2T 1M6 Tél.: (514) 845-0267
Télécopieur: (514) 845-0712



Au Théâtre, chaque fois
que le rideau se lève,
j'assiste à un miracle!

Micheline Ricard

ciel 98,5