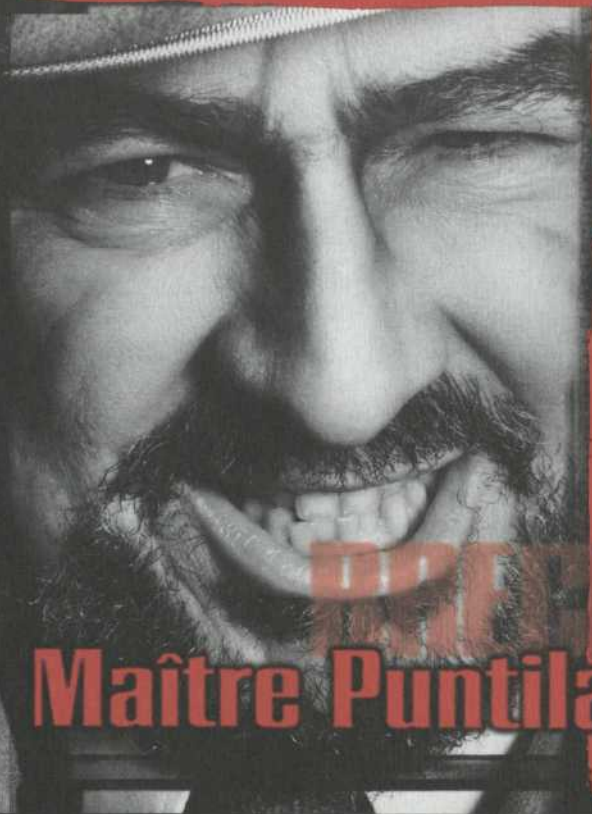


PROGRAMME

THÉÂTRE DU RIDEAU VERT



Maitre Puntila et son valet **Matti**

DU 14 MARS AU 8 AVRIL 2000

Traduction : Michel Cadot Mise en scène : Guillermo de Andrea

Revue Théâtre Volume 51, No 6, saison 1999-2000



théâtre
du rideau
vert

Du théâtre, on en mange



*La première agence de publicité québécoise est fière d'appuyer
le plus vieux théâtre professionnel du pays.*

PUBLICIS · BCP

413, rue Saint-Jacques, 9^e étage, Montréal (Québec) H2Y 1N9 ☎ (514) 285-1414



Comme tous les grands

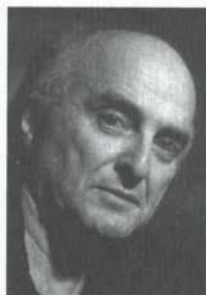
Bertolt Brecht, comme tous les grands, le croyait : ce sont dans les contradictions (et dans le changement) que résident nos espoirs. Nous jouons aujourd'hui un auteur plus présent depuis qu'il est mort qu'il ne le fut de son vivant. Un auteur dont les pièces sont inscrites au répertoire de centaines de théâtres de par le monde et qui est considéré dans les pays de langue allemande comme le plus grand avec Shakespeare, Goethe et Schiller.

Malgré cela, Brecht demeure aujourd'hui toujours aussi discuté, aussi controversé. Voilà pourquoi nous nous tournons vers lui encore aujourd'hui. Parce que Brecht ne laisse personne indifférent. Parce que si ses personnages sont au cœur de la société, c'est que la société est en leur cœur.



Le Théâtre du Rideau Vert s'enorgueillit de l'honneur qui échoit à son camarade François Barbeau à qui l'Académie des Masques a choisi de décerner son prix Hommage.

Barbeau est l'un des grands artisans du Rideau Vert avec qui il est associé depuis plus de quarante ans. Je le vois encore hier, assistant de Robert Prévost ; depuis lors il a créé les costumes des grands théâtres d'ici et d'ailleurs, il a également travaillé pour la danse, le cinéma, la télévision et le Cirque du Soleil. Aujourd'hui, François Barbeau, par son immense talent, par sa fantaisie, sa poésie et son imagination débordante est devenu, comme tous les grands, l'inspiration de ceux et celles qui aspirent à l'un des plus beaux métiers du théâtre qui consiste à donner corps et âme à ce qui sans eux ne serait qu'imaginaire. Bravo François, et merci d'être encore là !



François Barbeau

Mercedes Palomino, présidente-fondatrice

Les Lundis
Classiques
du Rideau Vert

Dernier concert

MUSIQUE RUSSE

Stravinski, Rachmaninov,
Prokofiev et Chostakovich

lundi 27 mars à 20h

Avec Jean Saulnier, piano
Yegor Dyachkov, violoncelle



théâtre
du rideau
vert

Billet individuel 24 \$
Prix étudiant 12 \$

Informations
et réservations
(514) 844-1793



YAMAHA

La Presse

SPEXEL

*est fière d'apporter
son appui au*

Théâtre du Rideau Vert

Papiers fins, de spécialité et de sécurité

Tél.: 1-888-2SPEXEL Service à la clientèle



Bertolt Brecht

(Augsbourg, 1898 – Berlin-Est, 1956)

Bertolt Brecht est né à Augsbourg. Son père, directeur d'une usine de papier, était comme sa mère d'origine souabe. On a cherché dans cette ascendance les sources profondes de sa poésie et de son théâtre : une sagesse paysanne, hostile à la sentimentalité, à la phrase, aux effets héroïques, tendant à la farce, à la parodie, à l'ironie, et simultanément à la sentence, au didactisme ; une langue pleine de sève, nourrie de dialecte, toujours prête à se concrétiser en images et en gestes. Cependant, Brecht est plus le fils de son époque que l'héritier d'une terre et d'un paysage. Il a seize ans quand éclate la première guerre mondiale, il est mobilisé en 1918 comme aide-soignant dans un hôpital d'Augsbourg. La paix revenue, il continue ses études à l'université de Munich, assiste de près à la tentative de République des Conseils en Bavière qui se termine dès 1919 par un sanglant retour à l'ordre.

Dès 1933, alors que ses écrits flambent sur le grand bûcher dressé devant l'opéra de Berlin, il est obligé de quitter l'Allemagne hitlérienne, mène une vie errante avant de se fixer aux États-Unis. Son existence s'inscrit entre deux grands traumatismes historiques, qui marquent à la fois le commencement et la fin des temps modernes. Elle témoigne des désordres que connut la république de Weimar, de la résistible ascension du fascisme, de la nécessité d'une société nouvelle qui rompra le cycle maudit de la guerre. L'œuvre de Brecht vit elle-même sous le signe de l'événement, elle se met perpétuellement en position d'élucider, de combattre, de surmonter la crise. Le théâtre devient le laboratoire d'une révolution : des formes et des significations anciennes, déplacées, subverties, sont mises au service d'une nouvelle conception du spectacle, essentiellement politique...

(Sources : Encyclopédies Hachette et Universalis)



Brecht... par lui-même

Je vécus dans les villes au temps des
désordres et de la famine.

Je vécus parmi les hommes au temps de la révolte,
et je m'insurgeai avec eux. Ainsi passa le temps qui
me fut donné sur la terre.

Je suis chez moi dans les villes d'asphalte.

La bouffe vient d'abord, ensuite la morale.

Penser, écrire ou monter une pièce, cela signifie aussi : transformer la société,
transformer l'État, soumettre les idéologies à un examen attentif.

Je ne sais pas : est-ce que nous n'exigeons pas trop des êtres humains ?

La meilleure école pour la dialectique, c'est l'émigration. Les dialecticiens
les plus pénétrants sont les exilés. Ce sont des changements qui les ont
forcés à s'exiler, et ils ne s'intéressent qu'aux changements.

Elle est terrible, la tentation de la bonté.

Nous avons derrière nous les peines de la montagne.
Les peines de la plaine sont devant nous.

Il n'y a pas de marche en avant plus difficile que le retour à la raison.

Comment le tilleul entamerait-il une discussion avec quelqu'un
qui lui reproche de ne pas être un chêne ?

Moi, Bertolt Brecht, je suis des forêts noires.

Être un homme est une grande chose. La vie semblera trop brève.

Je n'ai pas besoin de pierre tombale. Mais s'il faut absolument que vous en dressiez une, je
souhaite qu'y soient inscrits ces mots : « Il a fait des propositions, nous les avons suivies ».
Par cette inscription-là, tous seraient honorés.

(Sources : Bertolt Brecht, par Frederic Ewen, Seuil, 1973)



Théâtre épique et théâtre dialectique

Figure emblématique du théâtre moderne, Brecht a marqué son époque comme auteur dramatique, théoricien de la mise en scène, poète, narrateur, militant politique, cinéaste. Le développement du style épique, lié à son nom, l'utilisation de l'« effet de distanciation » qui empêche le spectateur de s'identifier à l'acteur, la théorie de la « dramaturgie aristotélicienne » ont contribué à transformer son œuvre en un modèle théorique qui éclipse souvent la richesse de sa langue et de sa création poétique. Cette œuvre constitue l'un des legs les plus prestigieux du théâtre allemand.

Brecht a mis au point progressivement, avec l'aide de ses collaborateurs, les procédés techniques et les moyens scéniques, de caractère anti-illusionniste, qui étaient concrètement la théorie du théâtre épique : les décors suggérés, qui ne sont pas exclusifs d'un réalisme de la matière et des objets utiles, la visibilité des sources de lumière, l'emploi d'éclairages francs, évitant les ombres confuses ou les contrastes violents, le petit rideau à mi-hauteur, grinçant sur fil de fer, les panneaux qui scandent, déchiffrent et commentent les scènes, analogues aux sous-titres du cinéma muet, parfois les projections, tout invite le spectateur à une lecture du spectacle, de la fable. La fable elle-même se présente non comme un enchaînement inéluctable, mais comme un montage de scènes détachables qui, à chaque fois, mettent en relief un geste fondamental. Ce geste lui-même ne saurait avoir une allure monumentale ; il est soumis à l'analyse par le jeu de l'acteur qui s'efforce de respecter la distance qui le sépare du personnage.

Ces innovations, puisées aux sources du théâtre occidental ou asiatique, sont destinées historiquement à battre en brèche les excès naturalistes ou expressionnistes. La « distanciation », formule clé du théâtre épique, vise à instituer un rapport dialectique entre la scène et la salle, entre l'acteur et son rôle, entre l'individu et la société.

Cependant, Brecht n'en restera pas là étant donné la diversité et la complexité de sa propre production. Dans les dernières années, il tendra à substituer théâtre dialectique à théâtre épique.



L'affiche de Maître Puntila et son valet Matti au Berliner Ensemble, compagnie théâtrale fondée en 1949, à Berlin-Est, par Bertolt Brecht et sa femme, la grande actrice Helene Weigel, pour jouer ses pièces et enseigner sa technique dramatique. Après la mort de Brecht, en 1956, sa femme continua d'assumer, seule, la direction du Berliner Ensemble jusqu'en 1971.

Maître Puntila et son valet Matti est une comédie populaire. Pour Brecht, « être populaire, c'est être intelligible pour la grande masse des gens, reprendre leurs formes d'expression et les enrichir, adopter et fortifier leurs points de vue, représenter la faction la plus progressiste du peuple afin de l'aider à entraîner le reste et à se faire comprendre de lui, renouer avec les traditions mais en les faisant progresser, transmettre les réalisations de ceux qui dirigent à ceux qui aspirent diriger un jour ».

Maître Puntila et son valet Matti a été inspirée du folklore finnois et d'un scénario de pièce de Hella Wuolijoki, l'un des auteurs dramatiques finlandais les plus importants de cette époque. La première représentation fut donnée le 5 juin 1948 à Zürich.

Principales œuvres de Brecht

- *Baal*
- *Tambours dans la nuit*
- *Dans la jungle des villes*
- *Homme pour homme*
- *L'Opéra de quat'sous*
- *Sainte Jeanne des abattoirs*
- *Grand'peur et misère du III^e Reich*
- *Les Fusils de la mère Carrar*
- *La Vie de Galilée*
- *Maître Puntila et son valet Matti*
- *La Bonne Âme de Sé-Tchouan*
- *Mère Courage et ses enfants*
- *La Résistible Ascension d'Arturo Ui*
- *Brave Soldat Schweyk*
- *Le Cercle de craie caucasien*



Art dramatique et art du spectateur

« S'il s'agit de développer deux arts : l'art dramatique et l'art du spectateur », écrivait Bertolt Brecht dans la préface de l'un de ses livres sur le théâtre. Cette phrase résume bien le désir profond de changement qui animait toute son œuvre. Une œuvre poli-

Directeur artistique du Théâtre du Rideau Vert

Trois mises en scène de Brecht : *La Bonne Âme de Sé-Tchouan*, *L'Opéra de quat'sous*, *La Vie de Galilée*

tique fondée sur la certitude que l'homme est transformable dans sa nature profonde et que le théâtre — ce miroir du

monde — devait et pouvait participer au changement de son histoire : « Les maux des hommes sont entre les mains des hommes eux-mêmes ».

Il fallait alors passer de l'art d'exprimer des sentiments à celui d'expliquer le comportement des humains.

Ainsi Brecht jeta-t-il les bases d'un théâtre didactique, où le désordre du monde devait être le sujet de notre art et où les conflits de l'homme étaient avant tout des conflits sociaux. Et à travers tout son travail, tant comme auteur que comme metteur en scène, sa vie durant, Brecht n'eut de cesse d'interpréter l'art du théâtre comme un art, non pas immuable, mais en évolution.

Quand, en 1949, Brecht dut appliquer ses théories, auxquelles il avait réfléchi pendant toutes ses années d'exil, il décida d'ouvrir le Berliner Ensemble avec *Maître Puntila et son valet Matti*. Une pièce, et non une thèse, dont il disait que « son esprit se définirait plutôt par une synthèse de l'ancienne Commedia dell'Arte et de la moderne et réaliste commedia de mœurs ».

À la lumière des contradictions de son époque, Brecht développa le thème du serviteur et du maître, thème universel de l'histoire du théâtre (Arlequin et Pantalón, Don Quichotte et Sancho Pança, Don Juan et Sganarelle, le Comte et Figaro).

Le travail de Brecht fut celui d'un homme qui s'inscrivit dans l'histoire de son époque et de son pays. Aujourd'hui même si, après la chute du Mur, les auteurs ne sont plus au service d'une thèse ou d'une doctrine, il n'en demeure pas moins que l'influence brechtienne sur la dramaturgie moderne demeure incontournable.

« Sans doute que jouer du Brecht (ce qui est aussi jouer avec Brecht) dans toute sa liberté — ce qui n'exclut ni rigueur ni précision — c'est dépasser le style de Brecht », écrivait Bernard Dort.

Et c'est ce désir qui m'a guidé dans l'exploration de la parole brechtienne, en côtoyant le comique et le dramatique, les niveaux de jeu comme la conception scénique. J'ai voulu approfondir la dualité des personnages et cette fascination qu'ont les protagonistes les uns envers les autres. Je compris alors avec Matti que le désir d'égalité et de justice que Puntila voudrait bien partager avec lui dans ses moments d'humanité n'est pas autre chose que le masque du paternalisme.

Brecht au Rideau Vert : parce que cet auteur engagé avait une vision critique de la société et qu'il voulait transformer le monde, d'où son immense besoin de solidarité avec les hommes et avec le monde.

Guillermo de Andrea, metteur en scène

M A R S - A V R I L

Maître Puntila et son valet Matti

Comédie populaire de Bertolt Brecht

Traduction : Michel Cadot

Mise en scène : Guillermo de Andrea



Photo - Agence Goodwin

Raymond Bouchard



Photo - Agence Artistique Duclasse

Isabelle Blais



Patrick Goyette



Vincent Giroux



Photo - Avire Parneston

Claude Prigent



Photo - Johanne Morize

François Longpré



Photo - Monic Richard

Pierrette Robitaille



Photo - Théâtre du Rideau Vert

Yvan Benoit



Photo - Agence Goodwin

Sylvie Boucher



Photo - Fantasia de L'Amante

Mireille Deyglun



Photo - Imke Zinner

Caroline Lavigne



Photo - Agence Goodwin

Sylvie Potvin



Photo - Agence Goodwin

Jean-Marie Moncelet



Photo - Chantal David

Jean Harvey



Florence Provost Turgeon



Catherine Allard



Photo - Dames Robitaille

Jean Deschênes



Richard Fréchette



Isabelle Drechou



Distribution

| | |
|---|---------------------------------|
| Puntila, <i>propriétaire</i> | Raymond Bouchard |
| Eva Puntila, <i>sa fille</i> | Isabelle Blais |
| Matti, <i>son chauffeur</i> | Patrick Goyette |
| Le maître d'hôtel et l'ouvrier | Vincent Giroux |
| Le juge Frédéric | Claude Prigent |
| L'attaché | François Longpré |
| Läina, <i>la cuisinière</i> | Pierrette Robitaille |
| Le vétérinaire et le rouquin | Yvan Benoit |
| Emma-la-contrebandière | Sylvie Boucher |
| Manda, <i>la demoiselle de la pharmacie</i> | Mireille Deyglun |
| Lisou, <i>la vachère</i> | Caroline Lavigne |
| Sandra, <i>la téléphoniste</i> | Sylvie Potvin |
| Le malingre | Jean-Marie Moncelet |
| Surkkala-le-Rouge | Jean Harvey |
| Hella, <i>sa fille aînée</i> | Florence Provost Turgeon |
| Fina, <i>la femme de chambre</i> | Catherine Allard |
| L'avocat Pekka | Jean Deschênes |
| Le pasteur | Richard Fréchette |
| La femme du pasteur | Isabelle Drechou |

Assistance à la mise en scène et régie : **Sue Turmel**

Décor : **Yvan Gaudin**

Costumes : **François Barbeau**

Éclairages : **Michel Beaulieu**

Musique originale : **Paul Dessau**

Orchestration et direction musicale : **Yves Morin**

Chorégraphie : **Bernard Bourgeau**

Vidéo : **Francis Laporte**

Accessoires : **Jean-Marie Guay**



Il y aura un entracte de vingt minutes

Spectacle commandité par



pour la soirée du 22 mars

ÉQUIPE DE PRODUCTION
Directeur de production **Anne Plamondon**
Directeur technique **Louis Sarraillon**

COSTUMES

Direction **François Barbeau**
Assistante **Valérie Lévesque**
Coupe masculine **Vincent Pastena**
Charlotte Veillette
Coupe féminine **Sylvain Labelle**
Christine Neuss
Confection **Luisa Ferrian**
Nicole Cyr
Emma Meloche
Polyne Noël
Julie Sauriol
Lisange Boulais
Parures **Marguerite Ducharme**
Patine **Sylvie Chaput**
Chapeaux **Julienne Aras**
Richard Provost
Acheteuse **Josée Barbeau**
Maquillages **François Cyr**
Perruques **Cybèle Perruques**
Équipe **Rachel Tremblay**
Jonathan Lewis
Diane Lemay
Elise Brisson

Accessoires **Atelier Jean-Marie-Guay**
Direction **Jean-Marie Guay**
Assistant **Mario Payeur**
Construction et
peinture du décor **Productions**
Yves Nicol inc.
Chargé de projet **Benoît Frièrè**
Chef d'atelier **Gérard Dostie**
Conseiller technique **Roger Desgagnés**
Chef soudeur **René Ross**
Soudeur **Martin Giguère**
Menuisiers **Eric Pelletier**
Stéphane Lafrance
Chef peintre **Frédéric Ouellet**
Réalisation de la voiture **Jean-François Landry**
Transport du décor **Raymond Tremblay**

ÉQUIPE DE SCÈNE

Chef éclairagiste **Louis Sarraillon**
Machinistes **Claude Barsetti**
Marc Tremblay
Yves Mercier
Sonorisateur **Érick Rioux**
Habilleuses **Rolande Mèriveau**
Marie-Claude Chayer
PUBLICITÉ
Conception graphique **Publicis BCP**
Photographe de production **Pierre Desjardins**
Photographe de l'affiche **Jean-François Gratton**
Imprimeur **Larichelière Design et**
Communication inc.

PROGRAMME DE SOIRÉE
Graphisme **Agence Braque inc.**
Impression **Larichelière Design et**
Communication inc.

théâtre
du rideau
vert



Appareils d'écoute disponibles sur réservation aux guichets du théâtre.



Relations de presse **Luc Tremblay**

Vacances
AIR PAX
Membre du Groupe
CANADA 3000

Paris - Bruxelles - Londres
Fort Lauderdale - Orlando - St Petersburg
Los Angeles - Toronto - Calgary - Vancouver
Port au Prince - Varadero - Acapulco - Cancun
Puerto Vallarta - Punta Cana - Santo Domingo - Puerto Plata

Forfaits vacances tout inclus
Avion - Hôtel - Auto

Vacances
AIR PAX
Montréal: (514) 856 5711
Sans frais: 1 888 289 6288
Télécopieur: (450) 668 1223
Galileo: T39, Sabre: APJ
Revnet, Worldspan

La chatte sur un toit brûlant

de Tennessee Williams mise en scène de Fernand Rainville

Maude Guérin Normand D'Amour
Michel Dumont Rita Lafontaine

DUCEPPE

DU 5 AVRIL AU 13 MAI 2000

RÉSERVATIONS: (514) 842-2112 (514) 790-1245



Omni

La société d'affichage Omni
vous souhaite une
bonne soirée.

*Depuis 1948 MAYFAIR
est fier de s'associer au dynamisme
culturel des Québécois.*

*Nous vous souhaitons
une agréable soirée en compagnie
des artistes du
THÉÂTRE DU RIDEAU VERT*

MAYFAIR

CHAUSSURES EXCLUSIVES POUR DAMES

PLACE VILLE-MARIE, CARREFOUR LAVAL
PROMENADE SAINT-BRUNO
PLACE SAINTE-FOY (QUÉBEC)
PLACE DU ROYAUME (CHICOUTIMI)



Aux spectateurs malentendants



Afin d'assister dans les meilleures conditions à ses spectacles, le Théâtre du Rideau Vert offrira, à compter de la saison prochaine, aux personnes malentendantes un nouveau système d'écoute qui leur permettra de régler sur la fréquence radio 91.9 FM leur baladeur personnel.



On est fier
de faire partie
du décor.

Raymond Chabot Grant Thornton 
LA FORCE DU CONSEIL
Membre du réseau Grant Thornton International

Vézina, Dufault

Assurances et services financiers

Vézina, Dufault inc.
Assurances générales

Vézina, Dufault et associés inc.
Assurances collectives

4374, Pierre-de-Coubertin, bureau 220, Montréal (Québec) H1V 1A6
Télécopie: (514) 253-4453, Téléphone: (514) 253-5221

*Une autre saison de théâtre
remplie d'émotions.*



BRAVO!

LA FABRIQUE
D'IMAGES

**Groupe image Buzz salue la créativité
des artistes et artisans
du Théâtre du Rideau Vert**



B U Z Z

POSTPRODUCTION • EFFETS VISUELS • INFOGRAPHIE 2D ET 3D • ANIMATION



SONART

SONART PRODUCTIONS

CREATION SONORE

ENREGISTREMENT

MIXAGE

136 A St-Paul Est
Montréal, Qc. H2Y 1G6
Tél.: (514) 876-0558
Fax: (514) 876-4188

**Le Théâtre du Rideau Vert
remercie pour leur appui financier**



La Fondation du Théâtre du Rideau Vert remercie pour leur soutien financier aux activités du Théâtre ses partenaires et ses donateurs :

**Air Pax, Les Arts du Maurier, Bell Canada,
Banque Laurentienne, Banque Nationale,
GE Capital, Groupe image Buzz, Groupe conseil DMR inc.,
La Fabrique d'images, Hydro-Québec,
IBM Canada, Marché des capitaux Scotia, Microsoft,
Le Mouvement des caisses Desjardins,
Power Corporation, La Presse,
Pratt & Whitney Canada, Publicis.BCP,
Sonart Productions, La Société d'affichage Omni,
La Société des alcools du Québec (SAQ),
Spixel, Téléglobe inc., TVA**

Le Théâtre du Rideau Vert est membre de :



En reprise !

EN REPRISE EXCEPTIONNELLE DU 12 DÉCEMBRE 2000 AU 6 JANVIER 2001

Avec le temps Cent ans de Chansons

théâtre
du rideau
vert



Conception et mise en scène : Louise Forestier
Direction musicale et arrangements : Jean-François Groulx

Réservations
(514) 844-1793
www.rideauvert.qc.ca



20 ANS

◆ **Larichelière Design et Communication inc.**
Service d'imprimerie en tout genre

1463, rue Préfontaine
Montréal, Québec
H1W 2N6
T. (514) 521-2991
F. (514) 521-9080

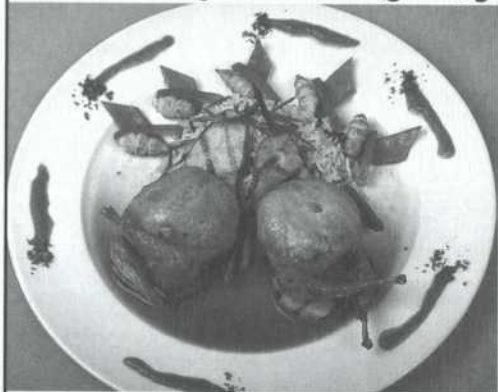
Graphisme
Rapport annuel
Brochure
Autocollant
Épinglette

Pour bien manger avant et après le théâtre !

Le Persil Fou

Ouvert
tous les soirs !

Cuisine française créative (gibier, grillades) et pâtes fraîches !



Spécial théâtre « 3 services » (incluant dessert) à partir de 13,95 \$ (mar. au ven.)

Menu dégustation « 4 services » tous les soirs « faites-vous plaisir ! »

R.S.V.P. : (514) 284-3130

4669, rue St-Denis, Mtl ...de très belles critiques...



Saeco®

machine à café

8145, boul. St-Laurent

Montréal, Qc

H2P 2M1

tél. 514-385-5551

fax 514-385-5585

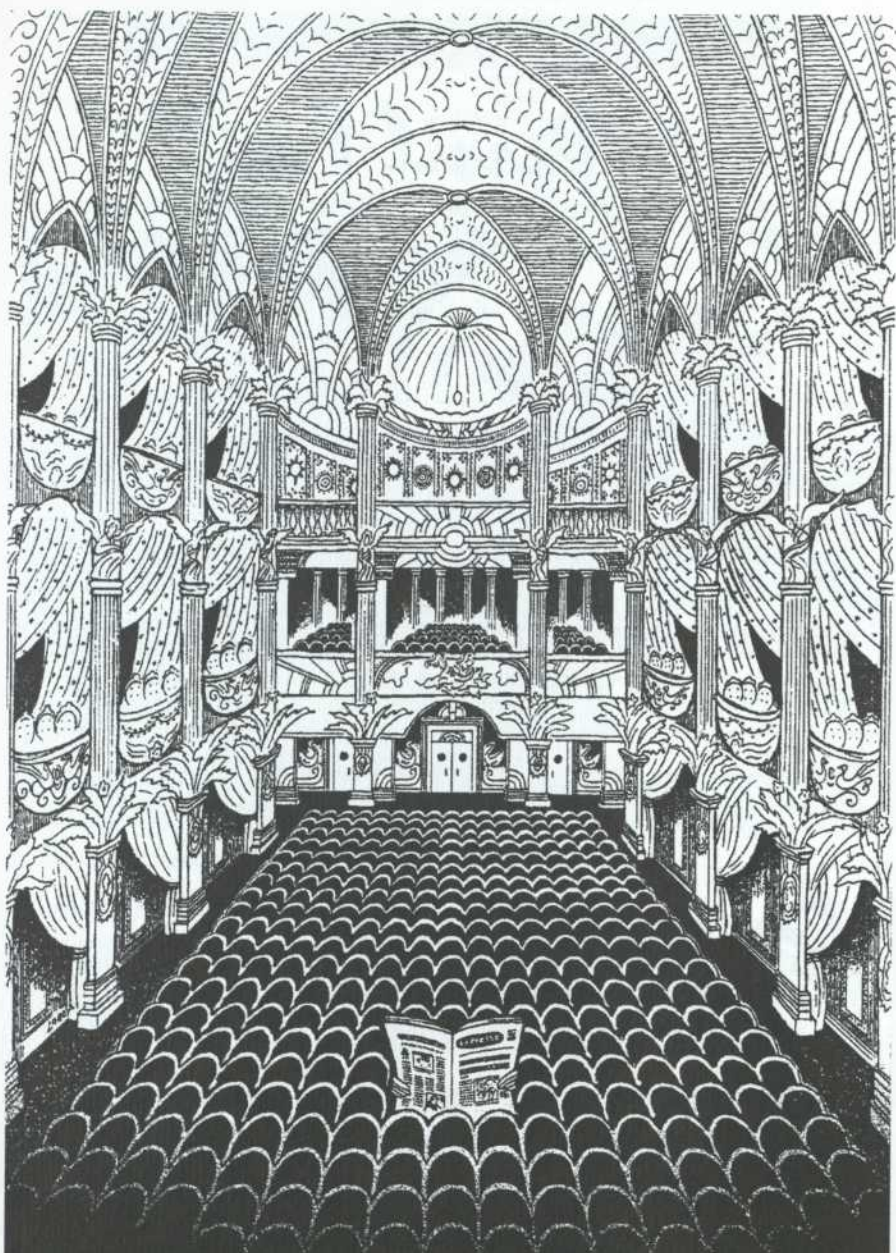
GALERIE BERNARD

90, av Laurier Ouest, Montréal (Qc), H2T 2N4 - 514-277-0770

du mardi au vendredi de 11h00 à 17h30, samedi de midi à 17h00

Galerie d'art contemporain qui offre une gamme de services visant à sauvegarder les intérêts de l'art et de la culture. La Galerie assiste et conseille les collectionneurs sur l'orientation d'une collection d'œuvres d'art.

Exposition - Expertise - Évaluation - Succession



Comme si vous y étiez.

Je pense donc je lis

La Presse



Fondatrices : Yvette Brind'Amour et Mercedes Palomino

DIRECTION DU THÉÂTRE
DU RIDEAU VERT

Mercedes Palomino

directrice générale

Serge Turgeon

directeur général adjoint

Guillermo de Andrea

directeur artistique

COMMUNICATIONS ET
AFFAIRES CORPORATIVES

Luc Tremblay : directeur

des communications
et de la planification stratégique

Johanne Daoust : directrice

des affaires corporatives et des
relations avec les partenaires

PERSONNEL ADMINISTRATIF

Hélène Ben Messaoud : secrétaire,
responsable des abonnements

Francette Sorignet : responsable

des groupes et des nouveaux publics

Danielle Gagnon Dufour :

secrétaire-réceptionniste

Caroline Mayrand : secrétaire

Stéphanie Turgeon : abonnements

COMPTABILITÉ

Gabriel Groulx, c.a. : vérificateur

Associé de Raymond Chabot Grant
Thornton, comptables agréés

Yolande Maillet : chef comptable

Francine Laurin : secrétaire comptable

Me Guy Gagnon, c.r. : conseiller
juridique, Associé, Fasken Martineau
DuMoulin, avocats

ÉQUIPE DU THÉÂTRE DU RIDEAU VERT

Anne Plamondon : directrice

de production

Louis Sarraillon : directeur technique

Claude Barsetti : machiniste

Erick Rioux : sonorisateur

Rolande Mérineau : habilleuse

Claude Laberge : responsable

de la billetterie

Jacques Brunet, Éric Beauchesne,

Marcel Girard : responsables de l'accueil

Personnel de la billetterie :

Catherine Beaulieu, Christine

Bilodeau, Gratielle Brouillet,

Adeline Gendron, Michéle Lamarche,

Brigitte Ménard, Nadine Rebts.

Ouvriers : **Mélanie Alain, Catherine
Beaulieu, Véronique Boissonneault,
Myriam Chapdelaine-Daoust,
Véronique Duc, Marie Frankland,
Sophie Guimard, Ariane Maurice,
Nicolas Mathieu, Sophie Morinville,
Julie Racine, Mylène Racine,
Marie-Aube St-Amant Duplessis,
Marianne Sylvestre, Sonia Therrien.**

Stéphanie Turgeon : responsable

de la garderie

Karina Crespo : éducatrice

Jean-Paul Renaud : responsable

entretien et bar

Martin Renaud, Marc-Olivier

Julien-Germain : bar

CONSEIL D'ADMINISTRATION
DU THÉÂTRE DU RIDEAU VERT

Mercedes Palomino : présidente,

Présidente-fondatrice et directrice

générale, Théâtre du Rideau Vert

Antoine Maillet : vice-présidente

Écrivain

Guillermo de Andrea : vice-président

Directeur artistique, Théâtre du

Rideau Vert

Serge Turgeon : vice-président

Directeur général adjoint, Théâtre

du Rideau Vert

Guy Gagnon : secrétaire-trésorier

Associé, Fasken Martineau DuMoulin,

avocats

Administrateurs et administratrices :

Lise Bergevin

Directrice générale, Leméac Éditeur

Marthe Brind'Amour Mount

Pierre Desroches

Président et chef de la direction,

Trust Général du Canada

Ghislaine Larocque

Directrice principale, service à la

clientèle, Hydro-Québec

Yves Masson

Associé principal, Saine Marketing

FONDATION DU
THÉÂTRE DU RIDEAU VERT

PATRONS D'HONNEUR

André Bérard

Président du Conseil et

chef de la direction

Banque Nationale du Canada

Andrée S. Bourassa

L'Honorable Claude Castonguay

Jean De Grandpré

Administrateur fondateur et

Président Émérite du Conseil BCE inc.

Maureen Forrester

L'Honorable Alan B. Gold

Conseil principal, Goodman, Philips

& Vineberg

Yves Gougoux

Président et chef de la direction,

Publicis BCP Itée

Pierre Juneau

Professeur invité, département

de communication Université de

Montréal

Guy St-Germain

Président, Placements Laugerma inc.

Guy St-Pierre

Président du Conseil,

Groupe SNC Lavalin inc.

CONSEIL D'ADMINISTRATION

Henri Audet : président honoraire

Président Émérite et administrateur

de Cogeco inc.

Antoine Maillet : présidente

de la corporation et du Conseil

Écrivain

Pierre Desroches : vice-président

Président et chef de la direction,

Trust Général du Canada

Yves Masson : vice-président

Associé principal, Saine Marketing

Serge Turgeon : vice-président

Directeur général adjoint,

Théâtre du Rideau Vert

Mercedes Palomino : trésorière

Présidente-fondatrice et directrice

générale, Théâtre du Rideau Vert

Guy Gagnon, c.r. : secrétaire

Associé, Fasken Martineau DuMoulin,

avocats

Administrateurs et administratrices :

Pierre-L. Baribeau

Associé, Lavery, de Billy, avocats

Odette Dick

Présidente, Placements J. Paul Dick inc.

Carole Gagliardi

Éditeur, Carrière Italiano

Pauline Leduc

Conseillère en placements

Lévesque Beaubien Geoffrion

Maurice Myrand

Président du Conseil, Cogeco inc.

Dr Naguib Scaff

Président, Greiche & Scaff optométristes

Me Michel Sylvestre

Associé, Ogilvy Renault

Gérard Veilleux

Président, Power Corporation

Johanne Daoust : Directrice,
événements et commandites
Présidente, Commandite-Conseil J.D. inc.

Prochain spectacle

du 25 avril au 20 mai 2000

Hydro
Québec

Rideau

sur le

En reprise
exceptionnelle

siècle

GRACE ET GLORIA
de Tom Ziegler

Traduction :

Michel Tremblay

Mise en scène :

Denise Filiatrault

Avec :

Viola Léger et Linda Sorgini

Assistance à la mise en scène : Carole Caouette

Concepteurs :

Guy Neveu, Anne Duceppe et Michel Beaulieu

Réservations : (514) 844-1793

théâtre
du rideau
vert

