

PROGRAMME

THÉÂTRE DU RIDEAU VERT

REVUE THÉÂTRE VOLUME 50, NUMÉRO 5
SAISON 1998-1999

EN COLLABORATION AVEC



BANQUE
LAURENTIENNE

théâtre
du rideau
vert

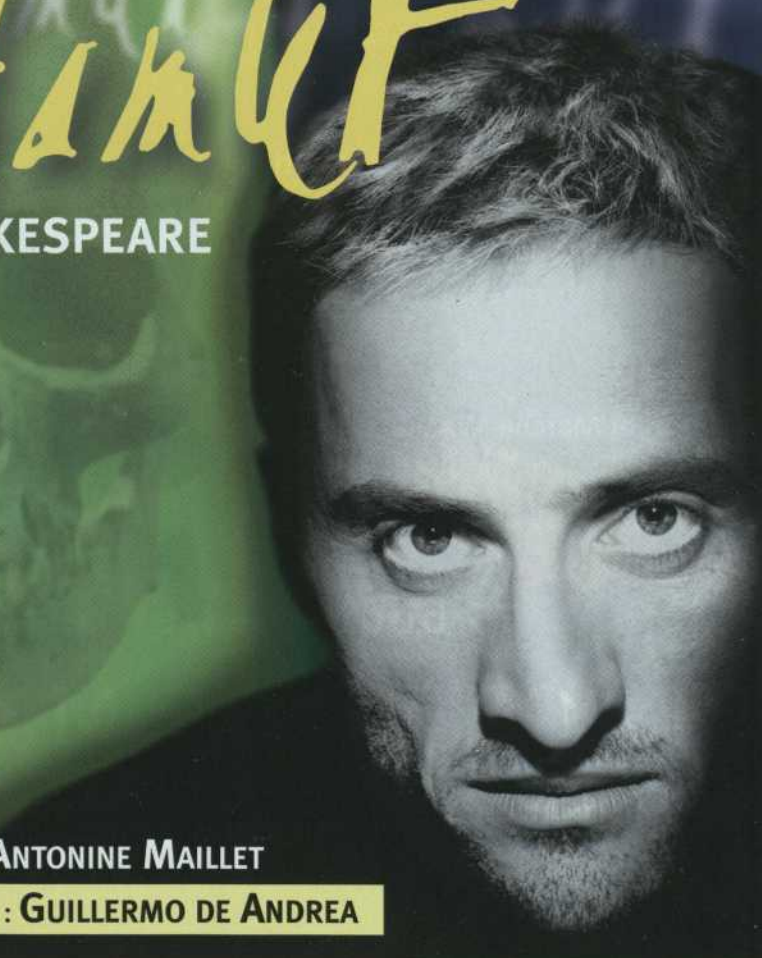


Hamlet

SHAKESPEARE

TRADUCTION : ANTONINE MAILLET

MISE EN SCÈNE : GUILLERMO DE ANDREA



Place Ville Marie, c'est l'endroit idéal pour magasiner.

Vous y trouverez plus de 75 élégantes boutiques,

restaurants spécialisés et services. Venez découvrir

le plus grand Restaurant Marché Mövenpick au

monde au coeur du centre-ville de Montréal.

Montréal's ideal shopping destination features more than 75 elegant

boutiques, fine restaurants, and services. The world's largest

Restaurant Marché Mövenpick is at the heart of downtown Montréal.

Plus de
75 boutiques et restaurants

PLACE VILLE MARIE

More than 75 boutiques and restaurants

Téléphone : (514) 861-9393



Bonaventure
McGill

PROGRAMME

vol. 1 n° 5, février 1999



Photo : Monic Richard

DIRECTEUR ARTISTIQUE
Steve Ross

ADMINISTRATION
Michele Pekovich

REDACTRICE EN CHEF
Johanne Cadorette

JOURNALISTES
Nathalie Bonjour
Denis-Daniel Boullé
Jennifer Couëlle
Philip Szporer

RÉVISEURE-CORRECTRICE
Hélène Pâquet

TRADUCTION
Isabelle Chagnon

DIRECTRICE DES VENTES
Diana Fralich

CONSEILLERS PUBLICITAIRES
Philippe Campeau
Deborah Rankin
Diana Smigielski

IMPRESSION
Quebecor

PROGRAMME INC.
3680, rue Jeanne-Mance
Bureau 315
Montréal, QC H2X 2K5

Tél. : 514-286-3883
Fax : 514-286-4217

Tous droits réservés
ISSN 1481-4358 (Éd. française)
ISSN 1481-4366 (Éd. anglaise)
Dépôt légal
Bibliothèque nationale du Québec, 1999
Bibliothèque du Canada, 1999

4 Février en Ville



Photo : Michel Tremblay

6 La Magie Plamondon

Son nouveau spectacle *Notre-Dame de Paris* fut l'événement culturel de Paris en 1998 et ne manquera pas d'être celui de Montréal en 1999.

10 Quand Le Personnel Devient Politique

Vous ne pourrez vous empêcher de vous poser les questions soulevées par *L'Affaire Farhadi*.

12 Haute Vélocité

« Augmenter la vitesse équivaut à étirer le temps », affirme le chorégraphe de La La Human Steps, Edouard Lock, dans un entretien avec Philip Szporer.

16 Film sur l'art

De Björk à Léa Pool, le Festival du Film sur l'Art en a pour tous les goûts.

4 Sortir

6 Profil

10 Théâtre



photo : Edouard Lock

12 Danse

16 Arts Visuels

19 CALENDRIER DES ARTS

28 LES BONNES TABLES

février en ville

L'art catalan, des étangs et nénuphars, et une diva pour les enfants

Eulàlia Valldosera

Née dans la région de Barcelone, Eulàlia Valldosera réalise depuis 1990 des installations lumineuses et des performances profondément personnelles sur les relations, l'identité sexuelle, la maladie et la mort.

L'artiste expose en Amérique du Nord pour la première fois.

Jusqu'au 25 avril

Musée d'art contemporain

(514) 847-6226

Monet à Giverny

Imaginez un monde de nénuphars émeraudes flottant sur des étangs violets, un pont japonais bordé d'iris jaunes et



Carmen, L'Opera de Montréal

mauves. Voilà, en partie, le monde de ce génie de la peinture, Monet, le père de l'impressionnisme. Cette sélection de vingt-deux toiles



Monet à Giverny, Musée des beaux arts

du Musée Marmottan à Paris est présentées pour le première fois au Canada.

Une visite qui fera sans doute rêver au printemps !

Jusqu'au 9 mai

Musée des beaux-arts

(514) 285-1600

Glaces et lumières

Un spectacle éblouissant ! Des centaines de blocs de glaces seront transformés en sculptures par 10 artistes venus directement de Harbin, en Chine. Ces chefs-d'œuvre sont inspirés

par des contes et légendes populaires et des grands monuments impériaux chinois.

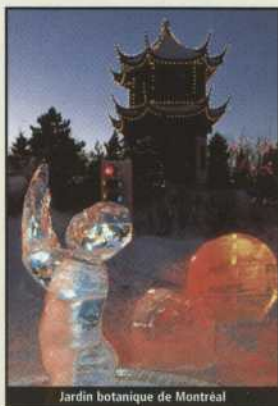
Jusqu'au 22 février, Jardin botanique de Montréal

(514) 872-1400

Pour Saluer Claude Miller

La Cinématèque québécoise rend hommage au grand cinéaste français Claude Miller. Seront à l'affiche, entre autres, les classiques du réalisateur tel que *Dites-lui que je l'aime et*

L'Éffrontée. En prime, le 10 février à 19h, on présentera en avant-première *La Classe de neige*, son



Jardin botanique de Montréal

dernier film. Le réalisateur sera présent pour l'occasion.
Du 2 au 10 février
Cinémathèque québécoise
 (514) 842-9763

Carmen

L'Opéra de Montréal commence l'année avec une production de *Carmen* de Bizet. Ce classique incontournable ne cesse jamais d'être une des pièces préférées des amateurs d'opéra. Une production qui ne manquera pas d'être un chef-d'œuvre!

Du 6 au 20 février
Salle Wilfrid-Pelletier
 (514) 842-2112

Drôle de diva!

L'humour et l'opéra, voilà un mariage qui ne ce voit pas souvent! C'est pourtant ce que nous offre Nathalie Choquette dans son spectacle intitulé *Diva, ou une espèce en voie de disparition* qu'elle a adapté pour les enfants. Accompagnée d'un pianiste et d'un narrateur, la diva chantera entre autres des extraits de *Faust* de Gounod, *Carmen* de Bizet et la *Traviata* de Verdi.
Le 21 février
Centre Pierre-Péladeau
 (514) 987-6919

Échos vénitiens

Il ne s'agit pas que d'un simple concert! Cet événement stéréophonique explore la tradition vénitienne des œuvres à plusieurs orchestres se répondant d'une galerie à l'autre. Ce sont les œuvres de Vivaldi que Bernard Labadie et les Violons du Roy avec La Chapelle de Québec nous offrent en compagnie des



Deborah Dunn à Tangente

solistes Daniel Taylor, *haute-contre*, Teresa Van Der Hoeven, *soprano*, et Shannon Mercer, *soprano*.
Le 27 février, Salle Pollack
 (514) 398-4547

Trois femmes

Trois interprètes, trois performances: le programme *SaGeste* de Tangente est à ne pas manquer durant cette Semaine internationale de la



Christine Pascal - *La Meilleure Façon de marcher*
 La cinémathèque québécoise

femme. La Vancouveroise Deborah Dunn joue avec les métaphores et les symboles dans *La petite reine* et Pamela Newell, dans *Desire*, mélange la sculpture et le mouvement. La Montréalaise Sarah Williams, de retour sur la scène après son succès *Bagne*, nous présente quant à elle *Wolf's Clothing*.
Le 4 au 7 mars, Agora de la Danse, (514) 525-5584



Eulalia Valladosera, Musée d'art contemporain

profil

DENIS-DANIEL BOULLÉ



LA MAGIE

J amais parolier n'aura fait l'objet d'une aussi importante couverture médiatique que ce Québécois qui, grâce à la magie des mots, collectionne succès après succès dans le monde de la chanson populaire francophone. En France, Plamondon a encore une fois fait l'unanimité avec le spectacle musical *Notre-Dame de Paris*, déjà vu par plus de 150 000 personnes. Pas étonnant, alors, que tous les billets pour ce spectacle soient déjà vendus à Montréal. Ce qui a été l'événement culturel de 1998 à Paris sera le nôtre en 1999.

Plus qu'un homme qui griffonne des rimes dans l'isolement du monde, Luc Plamondon sait être en phase avec son époque, ce qui lui permet de rejoindre un public actuel. Le parolier prend chaque fois des risques calculés. Il faut dire qu'après 25 ans de carrière, les rouages du *show business* n'ont plus de secrets pour lui. Son secret ? Un subtil mélange qui allie à la fois d'anciennes formules gagnantes, auxquelles viennent s'ajouter les règles incontournableables des grosses productions artistiques d'aujourd'hui.

Notre-Dame de Paris a été conçue comme un véritable produit, culturel bien sûr, ayant pour objectif de soulever l'enthousiasme du public à la manière d'une lame de fond. La production diffère en cela de *Starmania*, dont le succès en 1979 s'est transformé en

PLAMONDON

trionphe lors de sa reprise, en 1989. *La légende de Jimmy* a été un demi-succès ; *Sand et les romantiques* a frôlé l'échec. Cela n'a toutefois pas empêché Plamondon de continuer de croire en un spectacle chanté qui aurait la longévité de *Starmania*. Était-ce pour éviter les écueils des deux créations qui ont précédé *Notre-Dame* que l'auteur a choisi de se tourner vers le producteur de disques Charles Talar, qui n'a pas hésité à investir les 12 millions de dollars que réclamait cette entreprise d'envergure ?

Une campagne de promotion bien orchestrée s'amorce avec la sortie du disque, plusieurs mois avant l'entrée en scène du spectacle. Pour Plamondon, c'est la grande nouveauté: ses chansons seront sur toutes les lèvres et dans toutes les oreilles avant la première

représentation. En France, le réseau radio-phonique RTL et la chaîne de télévision M6 s'associent à l'offensive de mise en marché. Une combinaison qui s'avérera gagnante, puisque la chanson *Belle*, interprétée par Daniel Lavoie dans le rôle de Frolo, par Garou, qui joue Quasimodo et par Patrick Fiori, en Phoebus, devient très rapidement un succès diffusé par toutes les radios et les télévisions. L'album s'est envolé de chez les disquaires à la même fulgurante vitesse que les billets pour le spectacle, présenté au Palais des Congrès de Paris.

Il est peu surprenant que l'une des œuvres maîtresses de Victor Hugo, maintes fois adaptée au cinéma et même en dessins animés, serve de toile de fond à la nouvelle œuvre de Plamondon. Toutefois, l'idée géniale de Plamondon est d'avoir choisis une pièce dont les personnages tels que Quasimodo, le monstre difforme et sourd, et Esmeralda, la gitane marginale, vivent dans la mémoire collective des Français. Et il le fait à une époque où l'intrigue d'Hugo se prête à de nombreux parallèles avec la situation



actuelle des exclus dans nos sociétés occidentales. La formule avait d'ailleurs fonctionné avec *Starmania*, où tout le malaise d'une jeunesse sans avenir et sans idéaux clamait sur scène, en phase avec l'époque, sa rage de vivre et sa souffrance.

Avec *Notre-Dame de Paris*, Luc Plamondon ne s'éloigne pas des idéaux qui l'habitaient lorsqu'il débarqua en France en 1973, dans le sillage de Diane Dufresne. Il sait que le salut de la chanson québécoise, si elle veut rayonner dans toute la francophonie, passe par la France. Bien sûr, Gilles Vigneault et Félix Leclerc ont remporté un certain succès en France, auprès d'un public prisant la chanson à textes de Brel, Brassens, Barbara ou

Ferré. À l'époque, déjà, la chanson populaire ne correspondait plus au goût des jeunes et les paroliers français qui s'adressaient à ce public n'étaient pas légion. Michel Berger, Véronique Sanson, les plus connus aujourd'hui, Delanoë, Rhoda-Gill, Souchon, Voulzy, qui le sont moins, débutent. Plamondon fera non seulement connaître la chanson québécoise et ses interprètes, mais

SUR LA PISTE DES
ÉLÉPHANTS
D'AFRIQUE

IMAX
MONTREAL
VIEUX-PORT

Aussi au programme « L'autre dimension » en IMAX 3D

(514) 496-IMAX • 1 800 349-IMAX • www.svpm.ca/imax

Télé-Québec

Desjardins

LE VIEUX-PORT
DE MONTRÉAL

Canada

deviendra aussi le parolier de plusieurs chanteurs français. Catherine Lara, Julien Clerc et même Barbara chanteront du Plamondon.

Le petit gars du Québec rejoint ainsi le cercle très restreint des paroliers qui vont donner ses couleurs à la nouvelle chanson populaire française, qui se situe désormais à mi-chemin entre les textes parfois arides des grandes valeurs sûres des années 50 et les ritournelles un rien futile de la nouvelle vague représentée entre autres par Sheila, Dalida, France Gall et Sylvie Vartan. C'est en se faisant connaître dans un milieu artistique dont les valeurs et les codes diffèrent beaucoup de ceux du Québec et en écrivant pour des chanteurs qui sont à l'époque les plus populaires de l'Hexagone que Plamondon jettera les bases d'une réussite à venir.

L'autre secret de la magie de Plamondon, c'est une foi tenace en la qualité et les talents des chanteurs et chanteuses québécois. Avec *Starmania*, les Français découvrent Claude Dubois et Fabienne Thibault. La distribution des reprises de l'opéra rock comporteront d'ailleurs toujours une importante proportion d'artistes québécois, tout comme la production actuelle de *Notre-Dame de Paris*. Plamondon s'accompagne des meilleurs interprètes québécois et leur donne la chance de se mesurer à un public qui dépasse celui des petites salles confidentielles, connues exclusivement des initiés. Pour les jeunes comme pour les moins jeunes interprètes, cela constitue une rampe de lancement dont plusieurs n'osent rêver. On en a le plus bel exemple avec Bruno Pelletier qui, s'il n'a pas le plus grand rôle dans *Notre-Dame*, reçoit quand même chaque soir une ovation.

Luc Plamondon sert aussi de carte de visite à d'autres solistes de chez nous lorsqu'ils affrontent les scènes parisiennes : Isabelle Boulay et Marie Carmen ne sont que deux exemples parmi tant d'autres. Plamondon, infatigable, donne à la chanson et aux artistes québécois la place qui leur revient dans le paysage de la chanson francophone, reléguant aux oubliettes l'image régionaliste, sinon folkloriste, qu'elle avait 30 ans plus tôt.

Plamondon est plus qu'un magicien qui

...suite à la page 30

Le Boléro des Gravel



mu
SI
max

un beat relax

les lundis *Mouvements Classiques* à 19h



L'Affaire Farhadi

QUAND LE PERSONNEL DEVIENT POLITIQUE

La reprise d'une production théâtrale a toujours quelque chose d'excitant. Pour les artistes qui y participent, d'abord, parce qu'ils peuvent approfondir leur compréhension de l'œuvre, mais aussi pour le public, qui s'élargit chaque fois. Cela est d'autant plus intéressant lorsque la production en question est reprise dans une langue autre que celle dans laquelle elle a été écrite.

C'est le cas de *L'Affaire Farhadi*, qui débute le 17 février au Théâtre La Licorne qui, à l'origine, s'intitulait *Counter Offense* et avait d'abord été présentée au Centre Strathearn en 1996. Écrite en anglais par Rahul Varma, la pièce a été montée en collaboration avec Teesri Duniya. Le metteur en scène Jack Langedijk, qui a collaboré à la réécriture de la pièce, a d'ailleurs été louangé pour sa mise en

scène d'une brillante simplicité et d'une remarquable efficacité. Une conversation avec Dave Carley, ami de l'auteur, ainsi que plusieurs faits divers relatant des cas d'hommes provenant de différentes communautés ethniques qui exigeaient le droit « culturel » de battre leur conjointe ont servi de base à l'œuvre de Varma.

Suite au succès de la première présentation de *Counter Offense*, la pièce a été reprise un an plus tard au Monument-National, en collaboration avec le Black Theatre Workshop. Une association que l'auteur qualifie de merveilleuse « parce que chacune des deux compagnies qui ont présenté la pièce sont enracinées dans leur communauté ». Précisions que l'une des convictions profondes de Varma est que sa pratique artistique est interculturelle, par opposition à « l'uniculturalisme déguisé » qui ne se ferait l'avocat que de sa propre culture.

Il y a deux raisons au succès de la pièce de Varma : la nouveauté du discours et la qualité artistique de la production. *L'Affaire Farhadi* propose en effet une nouvelle voix, intègre et urgente. « La conscience de Rahul est un cadeau, non seulement au théâtre, mais aussi à la société québécoise », déclarait en entrevue Jack Langedijk. Avec cette production, Teesri Duniya a prouvé une fois pour toutes que le théâtre interculturel n'a rien à envier, en ce qui a trait à son intégrité professionnelle, au théâtre dit institutionnel et qu'il ne se laissera pas non plus reléguer au rang d'amateur.

Le propos de la pièce, néanmoins, ne laissera probablement personne indifférent. Sans dévoiler le nœud d'intrigue, disons qu'on y montre comment un incident de violence conjugale, réprimé par la police, est exploité à des fins personnelles et politiques. Afin de faire avancer la cause antiraciste et d'intégrer les policiers d'origine ethnique à la force policière, on occulte et nie les droits de la femme concernée par l'affaire et on construit littéralement un cas d'abus raciste. En entrevue, Rahul Varma, qui a pourtant sans doute vécu le racisme, affirme sans détour

que la violence conjugale est un problème plus important. Il s'enflamme en parlant notamment d'O.J. Simpson, qui, dit-il, « est devenu un Noir le jour où il fut accusé, alors que jusqu'à ce jour, il avait toujours vécu une vie de Blanc. » Selon lui, cette affaire a fait reculer la lutte antiraciste de façon dramatique, et représente un cas typique « d'abus de la cause ». Ce genre de propos, entier et controversé, est la marque de commerce de Rahul Varma.

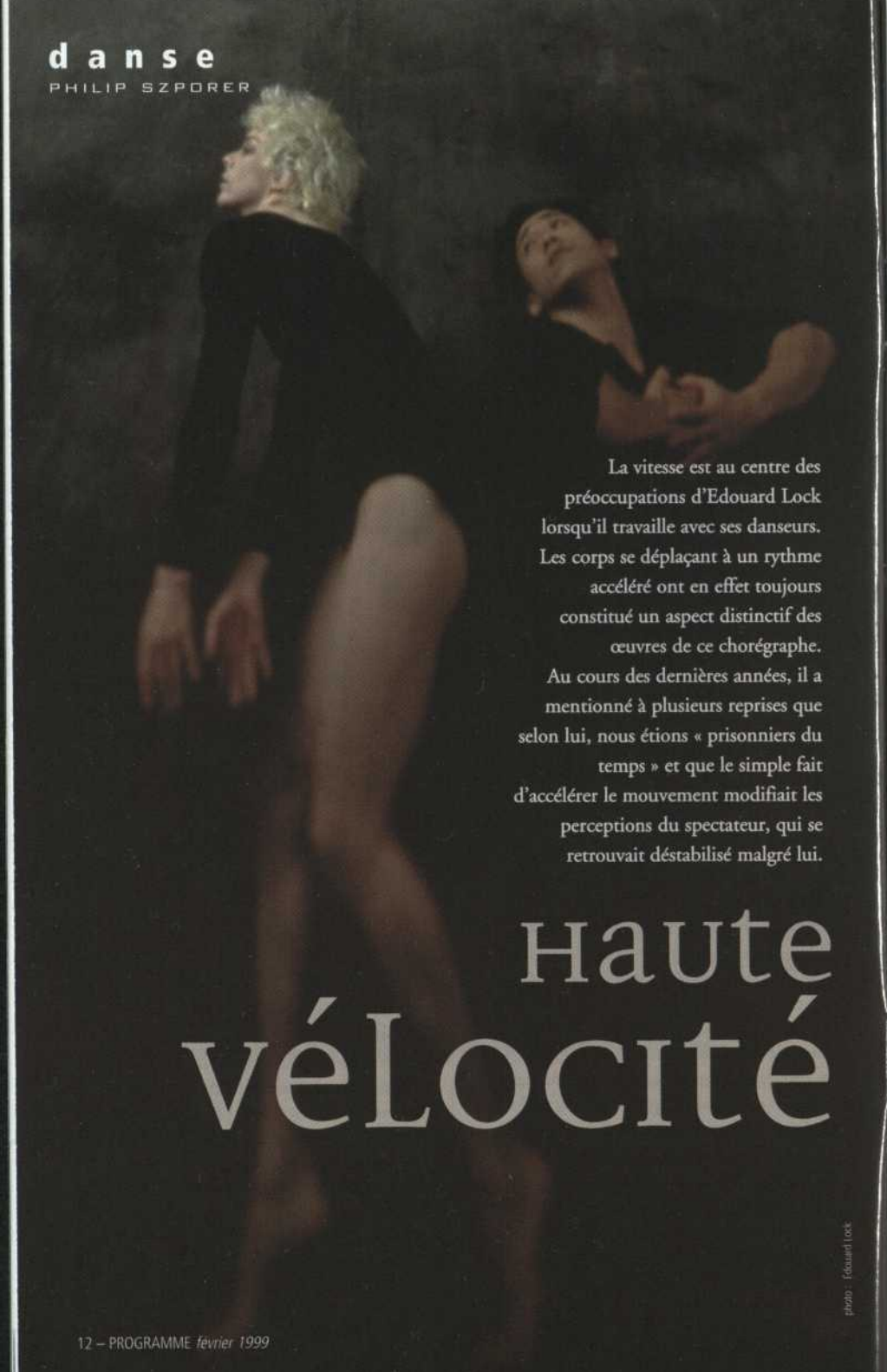
À la direction d'acteurs, on retrouve Paul Lefebvre, qui assume aussi conjointement la mise en scène. Lefebvre, qui a participé à l'atelier de traduction dirigé par Pierre Legris, apporte une grande expertise dramaturgique à cette nouvelle production. Il se dit passionné par les thèmes abordés dans la pièce. « Avec *L'Affaire Farhadi*, nous travaillons à mettre en contradiction les discours et attitudes courantes, et à retourner les clichés bien pensants, affirme-t-il. Nous avons le plaisir de raconter une histoire bien structurée, remplie de personnages pleinement développés mais dont les relations sont coincées par le politique. » Lefebvre est aussi d'avis que le passage de l'anglais au français a ajouté de la richesse à la pièce. Jack Langedijk renchérit : « Cette pièce appartient au monde francophone. » Une nouvelle distribution, comprenant trois acteurs de la production originale, aura pour mission de nous en convaincre.

Vous aurez compris qu'il faudra aller voir cette pièce étonnante et dérangeante, qui ne vous laissera pas indifférent. Parce que vous êtes homme ou femme, blanc ou noir, ou puisant vos racines dans les nombreuses cultures qui composent la société québécoise d'aujourd'hui. Et aussi parce que vous ne pourrez vous empêcher, en tant que citoyen appartenant à cette société, de vous poser les questions soulevées par *L'Affaire Farhadi*.

L'Affaire Farhadi, du 17 février au 6 mars
au Théâtre La Licorne, (514) 523-2246
—Nathalie Bonjour, directrice générale et
artistique du Montreal Arts Interculturel.

d a n s e

PHILIP SZPORER



La vitesse est au centre des préoccupations d'Edouard Lock lorsqu'il travaille avec ses danseurs. Les corps se déplaçant à un rythme accéléré ont en effet toujours constitué un aspect distinctif des œuvres de ce chorégraphe. Au cours des dernières années, il a mentionné à plusieurs reprises que selon lui, nous étions « prisonniers du temps » et que le simple fait d'accélérer le mouvement modifiait les perceptions du spectateur, qui se retrouvait déstabilisé malgré lui.

Haute vélocité

« Augmenter la vitesse équivaut à étirer le temps, affirme le chorégraphe. Les choses ne semblent plus aussi concrètes et la forme humaine devient floue. »

Le travail de Lock vise à modifier la perception des formes. Lorsque sa célèbre troupe, La La La Human Steps, a commencé à faire parler d'elle à l'étranger, les critiques n'ont pas manqué de faire état de son audace, ainsi que du style et du rythme uniques des chorégraphies qu'il a signées. Lock et ses danseurs à l'impressionnante musculature ont repoussé les limites de l'art, à tel point qu'il est difficile d'imaginer des performances qui soient plus éloignées des conventions de la danse moderne.

Edouard Lock aime les mouvements qui défient les lois de l'équilibre, et ses chorégraphies sont reconnues pour leurs enchaînements d'élévations de jambes vertigineuses, de chutes périlleuses et de vrilles horizontales en boulet de canon, expressions frénétiques de l'abandon absolu. « Les danseurs semblent se libérer de l'attraction du sol et l'auditoire peut entrevoir de façon fugitive une suite de mouvements abstraits sans points de référence réels, tant en termes de perspective que de gravité », précise-t-il.

Âgé de 44 ans, Lock, qui est né à Casablanca et a grandi à Montréal, a commencé à travailler en cinéma et en danse à l'âge de 19 ans. Il a produit sa toute première œuvre pour le groupe Nouvelle Aire. Puis, en 1980, il a formé sa propre troupe, Lock Danseurs, qui allait plus tard devenir La La La Human Steps. Dans ses spectacles, Lock a l'habitude de jumeler à la danse ses propres images cinématographiques et vidéo, projetées en version géante, sur fond de musique préenregistrée ou jouée sur scène. Outre l'attrait visuel et sonore de cette approche multimédia, l'ensemble de l'œuvre est traversée par une sexualité et une sensualité non définies, exprimées à l'état brut.

La La La Human Steps compte parmi le peu de troupes dont le travail parvenu à faire autorité dans le monde de la danse contemporaine. Reconnu par les institutions

culturelles, capable d'attirer les foules et de faire vibrer d'immenses salles, la troupe est désormais considérée comme un porte-étendard de l'importante industrie montréalaise de la danse. Étrangement, Lock affirme toutefois ignorer tout de ce qui se passe dans le milieu de la danse.

D'œuvre en œuvre, les explorations formelles du chorégraphe, fondées sur le risque et l'exploit physique, ont gagné en maturité. Edouard Lock a plus de 20 œuvres à son actif, dont plusieurs durent toute une soirée. Il a créé des pièces pour le Ballet national des Pays-Bas et pour les Grands Ballets Canadiens. Il a aussi travaillé en collaboration avec certains artistes qui ont marqué la seconde moitié du siècle, notamment la pop star David Bowie et la légende du rock Frank Zappa, pour qui il a réalisé des œuvres sur commande.

Lock a commencé à travailler sur *Exaucé*, son nouveau spectacle, il y a deux ans. La première montréalaise d'*Exaucé* aura lieu ce mois-ci au Théâtre Maisonneuve de la Place des arts. Pour poursuivre leur travail sur cette œuvre, les membres de La La La Human Steps ont séjourné cinq semaines au Japon, en octobre dernier, à titre d'artistes en résidence à l'immense théâtre des arts de Saitama. En Asie, les troupes ont la possibilité d'obtenir un soutien pour la création de nouvelles œuvres et de travailler dans des salles subventionnées par l'état, ce qui n'est pas le cas chez nous. « Habituellement, je dispose d'une journée et demie pour pré-parer un spectacle dans un lieu donné. J'ai mis 23 ans pour arriver jusqu'ici », raconte Lock lorsqu'il parle de son expérience japonaise.

Pour *Exaucé*, le chorégraphe a réuni une distribution relativement nouvelle. Seuls la phénoménale Louise Lecavalier et Rick Gavin Tija sont des figures familières de la troupe. « Notre collaboration est changeante et cette fois-ci, Louise n'a pas un aussi grand rôle que dans les pièces précédentes, dit-il. Dans *Exaucé*, elle tient un rôle central, mais moins important que dans les autres œuvres. »

Plusieurs danseurs classiques issus des

Grands Ballets Canadiens — Naomi Stikeman, Yvonne Curatan, Amy Brogan et Jason Shipley-Holmes — ont joint les rangs de la troupe. Leur venue a permis à Lock de développer certaines techniques de travail, qu'il décrit comme une possibilité d'avoir un dialogue avec les diverses facettes de l'adresse physique.

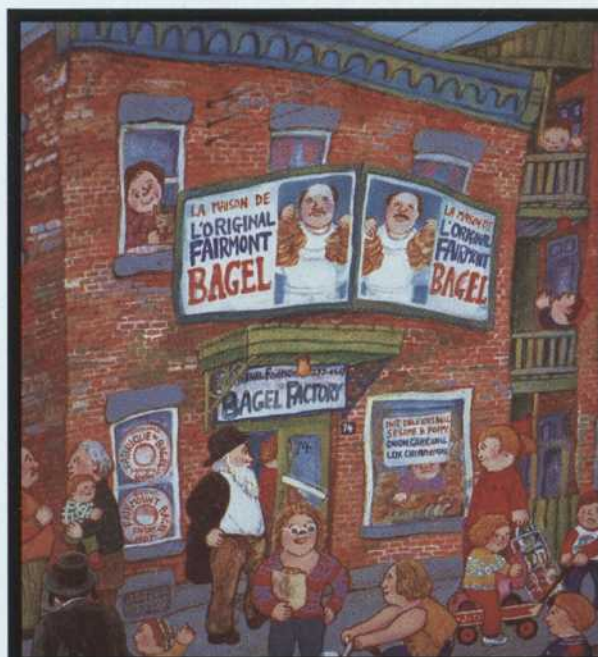
La chorégraphie d'*Exaucé* a apparemment été resserrée et se concentre sur le travail sur pointes. Le ballet classique intéresse Lock en ce sens qu'il permet de mettre l'accent sur les lignes et les formes. La compréhension rigoureuse de la symétrie que possèdent les danseurs classiques a permis à Edouard Lock de les amener à utiliser leur corps de façon différente. Il les met au défi d'aller au-delà de leurs capacités reconnues au moyen de nouveaux rythmes complexes, qui se transforment en un processus libérateur tant pour les danseurs que pour le chorégraphe. Edouard Lock se compare à un peintre : « Je travaille avec de la peinture jaune. Pourquoi

ne pas utiliser du bleu ? Tout simplement parce que je n'en ai pas. »

Quelle que soit leur palette, les artistes aiment faire réagir fortement leur auditoire. Lock affirme que les arts de la scène exigent plus que de créer en se basant simplement sur un sentiment d'admiration idéalisé. À un niveau très profond, c'est de contrôle dont il s'agit. « Le contrôle est si sécurisant, il élimine toute possibilité d'échec... La vitesse échappe davantage à l'emprise de l'ego. » L'éthique de Lock consiste à dépasser les attentes et à faire en sorte que les danseurs deviennent plus vulnérables, qu'ils bougent avec intensité et livrent un spectacle insurpassable.

Exaucé, du 4 au 14 février au Théâtre
Maisonnette de la Place des arts.

— Philip Szporer est journaliste et critique
de danse, entre autres, sur les ondes de
CBC Radio.



FAIRMONT
BAGEL

**l'original
Bagel**

74 Fairmount O.

272-0667

24 hrs.



photo : Yves Dubé

Une ancienne maison est le point de chute pour les âmes de ceux et celles qui l'ont habitée, et qui y reviennent pour chercher le bonheur. Voilà ce que nous offre ce mois-ci Gilles Maheu et Carbone 14 avec *Les Âmes mortes*.

Jouée à travers le monde depuis sa création en 1996, cette pièce à la fois sombre et pleine de lumière ne manquera pas d'emballer les spectateurs.

Il s'agit d'une critique de nos vies modernes, bousculées, parfois solitaires, mais c'est surtout un réveille, un cri qui nous avertit de ralentir un peu, de chercher et de trouver le bonheur.

Le tout livré, bien sûr, avec la poésie corporelle qui fait la signature de Maheu.

Les Âmes Mortes,
du 9 au 20 février
à l'Usine C



photo : Guy Boremann

La machine hollywoodienne finira-t-elle par infiltrer la scène de la danse montréalaise ?

Espérons que non, mais l'on ressent quand même l'influence de cette gigantesque machine culturelle jusqu'ici.

C'est au réalisateur Quentin Tarantino que la chorégraphe Paula de Vasconcelos s'attaque dans *Lettre d'amour à Tarantino*, présentée avec *Enter:Last* de José Navas dans un spectacle de Montréal Danse intitulé *LOVE, DEATH et autres détails*. De Vasconcelos dénonce avec intelligence et humour la violence typique de l'œuvre du réalisateur de *Pulp Fiction*.

Quant à José Navas, il nous propose une performance remplie de tendresse et de dynamisme. Une femme vit ses derniers moments et sa vie défile devant ses yeux sous la forme de sept danseurs bougeant avec une énergie frénétique.

On aura rarement réussi à peindre un portrait de la mort aussi tendre qu'électrisant.

Love, Death et autres détails,
du 2 au 6, et du 9 au 13 mars
à l'Usine C

FESTIVAL INTERNATIONAL DU FILM SUR L'ART

Le plus beau des festivals sur le 7^e art qui prennent l'affiche annuellement à Montréal lance sa 18^e édition sous la présidence d'honneur du peintre Jean-Paul Riopelle. Réputé et parfois risqué, le Festival International du Film sur l'Art (FIFA), qui, bon an, mal an, en ratisse large, n'a pas fini d'oser. Il propose cette année une programmation joyeusement éclatée. Place, donc, aux rythmes synthétiques de Björk, comme aux plans organiques de Frank Lloyd Wright!

Du 9 au 14 mars prochains, les salles du Musée des beaux-arts, du Musée d'art contemporain, du Centre Canadien d'Architecture, de l'Institut Goethe, de l'ONF et de la Cinémathèque québécoise recevront 150 films en provenance de 25 pays, dont neuf signés Murray Grigor. Actif en Écosse et aux États-Unis depuis plus de trente ans, le réalisateur, scénariste et concepteur constitue le « Point de mire » du FIFA 1999. De son cru, nous aurons droit notamment à *Blast* (1976), un topo

sur le vorticisme, un mouvement d'art moderne anglais précédant à peine la Grande Guerre, et à *Carlo Scarpa* (1996), un portrait du célèbre architecte moderniste italien.

Ce sera aussi l'occasion de renouer avec l'un des grands disparus de l'an dernier: Alan Lewens en promet avec son *Frank Sinatra – The Voice of the Century*. Et de même Gene Feldman, avec *Gary Cooper – The Face of a Hero!* Léa Pool sera du lot avec *Gabrielle Roy*, Roger Padines signe *Édith Piaf: la vie en rose* et Peter Rosen raconte une union singulière



photo: Timothy Hurstley

Museum on the Mountain
Peter Rosen

entre nature et culture dans *Museum on the Mountain*. De son côté, Pilar Garcia Elegido offre *Confluences: la Vieille Havane, habitant de l'art* et l'artiste canadienne Joyce Wieland, qui nous a récemment quittée, sera représentée par cinq films dans la section « Miroirs de l'art. » Cette année, la catégorie « Le Temps retrouvé » fera la fête aux

mélomanes, avec entre autres cinq œuvres symphoniques dirigées par l'illustre Herbert von Karajan dans autant de films signés Henri-Georges Clouzot. À vos billets! La prévente aura lieu au Musée d'art contemporain à compter du 5 mars.

On s'informe au (514) 874-1637.

– Jennifer Couëlle, journaliste et critique d'art, collabore régulièrement au magazine *ELLE Québec*, ainsi qu'aux revues *CVphoto* (Montréal) et *Art Press* (Paris).

Courtier immobilier agréé

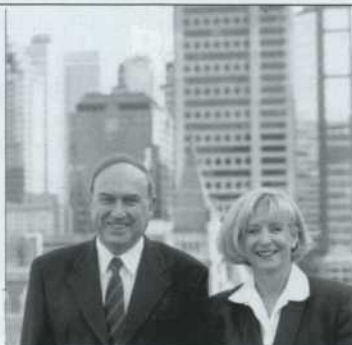
M^CGUIGAN / PEPIN INC.

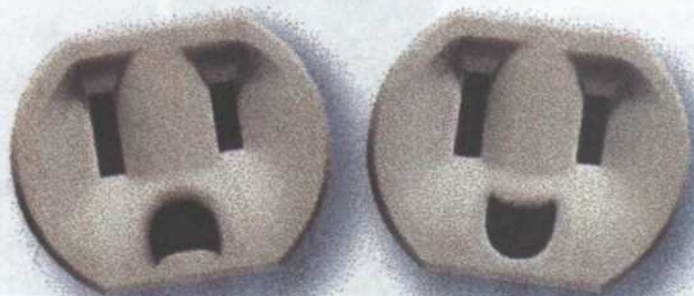
Une équipe dynamique possédant 29 années d'expérience à votre service.
Spécialiste de la mise en marché.

Visitez notre site internet au: www.mcguigan-pepin.com

514-937-8383

Sur mention de cette publicité un rabais de 10% vous sera offert lors de la vente de votre propriété.

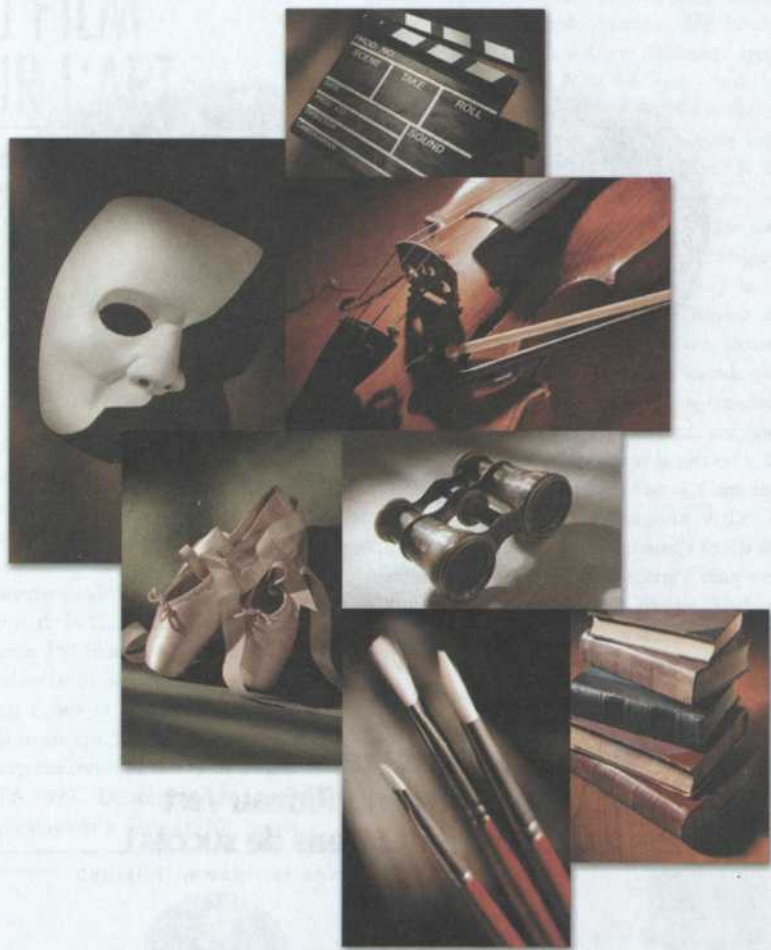




**Nos meilleurs vœux aux artisans
du Théâtre du Rideau Vert
qui célèbrent 50 ans de succès!**

 **Hydro
Québec**

Plus près de ce qui
vous tient à cœur



**BANQUE
LAURENTIENNE**



En plein cœur des célébrations du cinquantième anniversaire du Théâtre du Rideau Vert, comment ne pas résister à l'envie d'offrir comme cadeau aux acteurs, ceux qui sont au cœur de nos préoccupations depuis les tout débuts, une pièce à la mesure de leur immense talent : *Hamlet* de Shakespeare. On dit parfois que, dans la vie quotidienne comme au théâtre, le rapport à autrui est toujours joué. Ce soir, c'est donc forcément un comédien jouant le rôle du prince Hamlet qui vous servira la célèbre réplique « être ou ne pas être ». Par conséquent, les réponses qui parviendront à vos oreilles ne seront pas uniquement les siennes mais également les vôtres. Une fois encore, le Théâtre du Rideau Vert aura permis cette merveilleuse rencontre entre deux mondes : celui des acteurs et celui du public. Heureux mélange où les deux s'interpellent, se cherchent et cheminent côte à côte.

Si *Hamlet* se retrouve au cœur de la saison qui souligne le cinquantième anniversaire du Rideau Vert, ce n'est pas le fruit du hasard. Tout d'abord, *Hamlet* suscite beaucoup de questionnements, toujours d'actualité, et suggère des réponses qui, à l'image de notre condition d'être humain, se multiplient à l'infini et se renouvellent constamment. Mais surtout parce que cette quête de soi constitue l'essentiel de notre existence. Et cette recherche de l'essentiel n'a jamais quitté celle qui fut avec moi le cœur et l'âme de ce théâtre, ma complice de la première heure du printemps 1949 Yvette Brind'Amour à laquelle je ne pourrai m'empêcher de penser affectueusement en entendant la « voix » d'Hamlet.

Mercedes Palomino



Le Théâtre du Rideau Vert 50 ans de métier et de passion

L'exposition est un hommage à tous ceux et celles qui oeuvrent à la conception, la production ou l'interprétation d'une pièce de théâtre.

Du 4 février au 5 septembre 1999

ÉCOMUSÉE DU FIER MONDE 2050 Amherst (514) 528-8444

Regard sur William Shakespeare



Selon la tradition, Shakespeare serait né le 23 avril 1564 à Stratford-sur-Avon, charmante bourgade du comté de Warwick réputée pour ses foires et sa position carrefour sur la rivière Avon. C'est également un 23 avril qu'il est mort à Stratford en 1616. Auteur de quelque trente-six pièces – drames historiques, comédies et tragédies –, il fut également acteur.

En 1592, Shakespeare s'établit à Londres, où le théâtre est la principale distraction, comme artisan de la troupe de Lord Strange, la meilleure de Londres. Les treize années suivantes sont très prolifiques : il écrit deux pièces majeures par an... Son génie verbal, son sens de la construction et de l'intrigue font de presque toutes ses pièces des succès fracassants.

Mise à part la Bible, aucune œuvre n'a suscité autant de commentaires, interpellé autant de chercheurs et donné lieu à autant de controverses que celle du dramaturge anglais. En effet, plusieurs théoriciens ont longtemps prétendu que Shakespeare n'avait été qu'un médiocre acteur (il n'a pas joué de grand rôle au théâtre Globe de Londres), de petite culture et sans élévation d'esprit, incapable d'écrire tant de chefs-d'œuvre. Une cinquantaine de candidats furent proposés comme véritables auteurs de l'œuvre de « l'imposteur », dont la reine Elisabeth 1^{re} ! Heureusement l'attribution à Shakespeare de chefs-d'œuvre comme *Roméo et Juliette*, *Othello*, *Hamlet*, *La Tempête*, *Macbeth* ou *Le Roi Lear* ne fait plus de doute.

Vézina, Dufault

Assurances et services financiers

Vézina, Dufault inc.

Assurances générales

Vézina, Dufault et associés inc.

Assurances collectives

4374, Pierre-de-Coubertin, bureau 220, Montréal (Québec) H1V 1A6
Télécopie: (514) 253-4453, Téléphone: (514) 253-5221

Si Hamlet revenait !



Durant mes douze années d'enseignement collégial ou universitaire, j'ai eu maintes occasions de rencontrer Hamlet. Non pas dans les livres, même pas dans ceux de Shakespeare ; mais penché sur un pupitre en face de moi, ou déambulant dans les couloirs entre les cours. Chaque fois avec l'air de se demander s'il devait être ou ne pas être, si la vie qui lui était échouée en partage valait l'amas d'humiliations et de souffrances qu'elle lui imposait, si pour vivre et survivre, il devait d'abord tuer l'usurpateur de son trône. Tout être intelligent traverse tôt ou tard dans la vie son TO BE OR NOT TO BE, et doit franchir avec le moins de dégâts possibles

le cap de ses trente ans. Certains ne s'en sortiront jamais, traîneront toute leur vie les stigmates de l'angoisse métaphysique. Ceux-là joueront leur rôle de Hamlet jusqu'au bout, mais ce bout-là ne rejoindra jamais le sommet de l'unique et primordial Hamlet, l'authentique, l'enfant né du cerveau de Shakespeare, le seul en fait qui n'a jamais existé, mais qui dépasse pourtant de toute la tête ceux qui ont reçu l'existence de leurs père et mère et portent une chair bien réelle autour des os. Hamlet est la plus parfaite illustration de la transcendance de l'Art.

Puis arrive le traducteur, en gros sabots. Comment jouer sur un autre instrument cette mélodie céleste ? Comment traduire en décasyllabes français les phrases les plus harmonieuses de la langue anglaise, sans trahir la pensée, les émotions, les luttes intérieures d'un poète-philosophe qui rêve d'abord d'être un homme ?

J'ai pensé à Shakespeare, et j'ai tenté avant tout de lui être fidèle ; j'ai pensé au public, et j'ai cheché à rendre clair et accessible un texte qui fait la joie et la terreur des exégètes depuis quatre siècles ; j'ai pensé à moi, et je me suis efforcée à mettre dans la bouche de Hamlet une langue qui, sans être la sienne, soit la plus belle que l'humble auteur que je suis puisse écrire.

Je souhaite qu'au moins l'un des trois soit heureux.

Antonine Maillet

L'écran TVA :



Théâtre.
de nos vies

TVA

Qui était réellement William Shakespeare ?

Le 3 septembre 1592, miné par la débauche, le poète Robert Greene mourait à Londres en sa trente-cinquième année. Deux mois avant, ruiné, sentant sa mort prochaine, il venait dans un méchant libelle, *Quatre liards d'esprit*, d'exhorter ses confrères à ne point imiter sa folie, à se défier des comédiens, gent ingrater et perfide, et notamment d'« un parvenu, corbeau paré de nos plumes, qui par son cœur de tigre caché dans la peau d'un acteur se croit aussi capable que les meilleurs d'entre nous de boursoufler un vers et, vrai Jean-à-tout-faire, se figure être le seul Branle-scène (*Shake-scene*) du pays ». Que signifie cela ? L'invective vise manifestement un homme de théâtre qui prétend, comme un poète, écrire en vers. Quels vers ? Le seul cité sort de l'acte 1, scène IV, de troisième *Henry VI O tiger's heart wrapp'd in a woman's hide !* De qui ? Le folio de 1623 l'attribuerait à un certain Shakespeare. *Shakespeare, Shake-scene* : le calembour semble intentionnel. L'est-il ? Ainsi la première mention du barde dans l'histoire s'entoure-t-elle déjà de mystère et d'ambiguïté.

Jean-Paris

...rien n'est simple dans l'âme des hommes.

La gloire et la grandeur de Shakespeare, c'est qu'il a su rendre cette effrayante complexité.

S'il avait fait un Hamlet simulateur, il n'eût écrit qu'un très bon mélodrame, sans doute indigne de lui.

S'il avait mis en scène un fou à la folie continue, son œuvre ne serait que le sommet de la dramaturgie du grand guignol.

Les fous font peur à tout le monde ; ils n'ont jamais fait penser personne.

Le personnage d'Hamlet est, au contraire, la création la plus complète, la plus profonde, la plus humaine, du plus grand dramaturge de tous les temps.

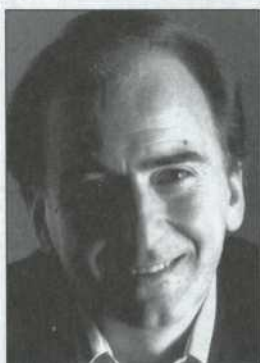
Marcel Pagnol

... Dans l'âme d'Hamlet, il y a la tristesse du jour qui disparaît, et l'appréhension de souffrance du jour qui va renaître.

Heureux celui qui n'a pas conscience de la vie, celui qui n'est pas dédoublé. Celui-ci ne tombera pas dans la « démesure » qu'est la contemplation séparée du spectacle de ce monde ! ...

Jean-Louis Barrault

Transmettre en scène



Être ou n'être pas ? La question d'Hamlet s'adresse à nous tous. Et cette réponse, je la cherche encore, mais au fil de la vie, et au-delà du comment et du pourquoi, la question est devenue : s'agit-il de faire ou d'être ? Voilà toute la dimension de l'œuvre, celle de la condition humaine dans son éternel combat entre le désir d'absolu et la vision de la réalité, celle de la découverte de l'abîme qui existe entre ce qui est et ce qui devrait être. D'ailleurs, dès la première réplique de la pièce, le ton est donné : qui est là ? Cela nous situe immédiatement au cœur de l'œuvre. Ce qu'on interroge ici, c'est l'identité de soi et de celle des autres.

Plus jeune, cette pièce m'avait permis de prendre conscience d'une autre dimension de moi et maintenant, après avoir approfondi Shakespeare par la mise en scène de plusieurs de ses œuvres, j'avais tout simplement besoin de relever le défi. En travaillant Hamlet, j'ai senti que nous tous, des acteurs jusqu'au public, devons laisser l'esprit de la pièce nous habiter et nous amener à partager, dans un effort constant de clarté, l'expérience même d'Hamlet, ce prince qui fait l'épreuve du mensonge, de la communication avec l'immatériel et l'invisible et qui, pour se prémunir de l'opacité du monde, se réfugie dans une folie mi-réelle, mi-feinte en attendant le moment de comprendre...

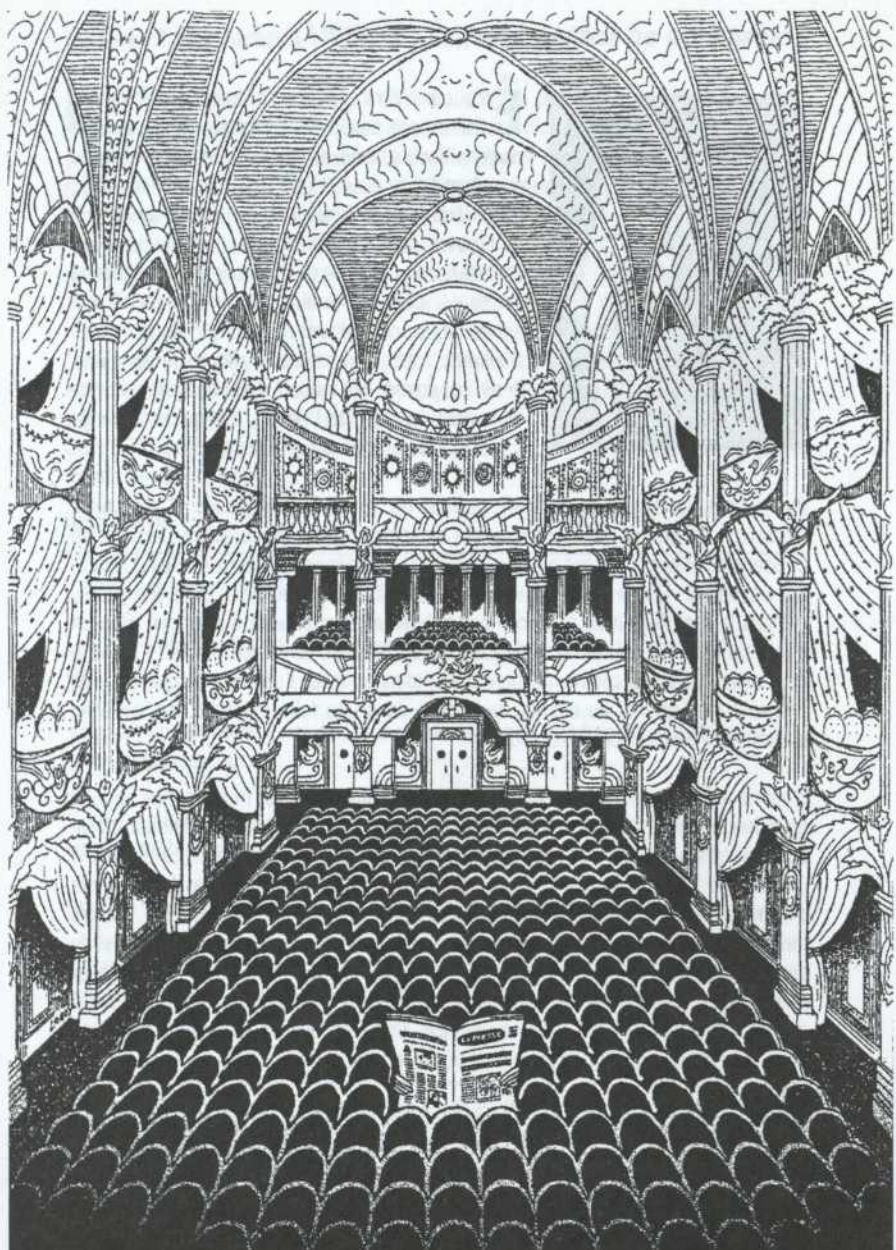
C'est à la fois limpide et difficile, les contradictions se frottant aux moults questionnements et bouillonnements que compte la nature humaine : amour, désir, sexe, ambition, pouvoir, violence et mort. Est-ce pour autant une pièce sombre ? Je ne crois pas car nous avons vu, conçu et ressenti la pièce à travers les mots d'Hamlet, mais en pensant qu'ils seraient prononcés par un être d'aujourd'hui. De ses mots ont surgi les images, les résonances, le rythme, l'énergie et les significations de cette grande fresque de la vie que nous révèle ici Hamlet. Tout est là, magnifiquement ouvert. Il s'agissait de transmettre en scène la lumière que cette œuvre porte en elle-même pour éclairer notre conscience. Dans ma mise en scène et le travail de nous tous, nous avons tout simplement voulu refléter cette lumière.

Guillermo de Andrea



**La société d'affichage Omni
vous souhaite une
bonne soirée.**

Omni



Comme si vous y étiez.

Je pense donc je lis

La Presse



M. Eric-J. Aouizerats, directeur pour l'Amérique du Nord, chaîne Abotel Paris,
 Mme Marie-Josée Vallée, représentante-promotions, Canada 3000,
 Mme Lise Rinfret, M. Sam Char, directeur général, Air Pax,
 Mme Johanne Daoust, directrice événements et commandites, Théâtre du Rideau Vert.

Nous avons le plaisir de vous informer que le prix offert à nos abonnés de la saison 1998-1999 par **Canada 3000** en collaboration avec **Air Pax**, a été gagné par Madame Lise Rinfret.

Le prix consiste en un voyage, aller-retour, Montréal-Paris sur les ailes de Canada 3000, quatre nuitées dans un hôtel Abotel Paris, deux laissez-passer pour visiter 65 musées et monuments et deux laissez-passer **Paris-Visites** avec déplacements gratuits en métro et en autobus.

Petits plaisirs divers !

Paris à partir de 579\$

Toronto à partir de 148\$

Londres à partir de 599\$

Vancouver à partir de 399\$

Bruxelles à partir de 599\$

Fort Lauderdale à partir de 219\$



AIR PAX
 AVION - AUTO
 HOTEL - TRAIN

CANADA 3000

☛ Une envolée fiable ☛ Incomparable

Les tarifs aller-retour ci-haut mentionnés sont valables pour certaines dates avant le 30 avril 1999 et comprennent les taxes. Les tarifs sont sujets à changement sans préavis.

Janvier - février 1999

théâtre
du rideau
vert



Spectacle présenté en collaboration avec



et commandité par



TELEGLOBE

pendant la semaine du 16 février

HAMLET

SHAKESPEARE

TRADUCTION

Antonine Maillet

MISE EN SCÈNE

Guillermo de Andrea

Assistance à la mise en scène et régie **Roxanne Henry**



Emmanuel Bilodeau



Jacques Godin




Louise Marleau



Jean Besré

Décor **Danièle Lévesque** Costumes **François Barbeau** Éclairages **Michel Beaulieu**
Accessoires **Jean-Marie Guay** Musique **Michel Smith** Maître d'armes **Huy Phong Doan**

Il y aura un entracte de vingt minutes.

L'entraînement d'Emmanuel Bilodeau a été offert par  **LE SPORTING CLUB DU SANCTUAIRE**

DISTRIBUTION

Hamlet, prince du Danemark

Emmanuel Bilodeau

Claudius, roi du Danemark,

frère du défunt roi Hamlet

Jacques Godin

Gertrude, reine du Danemark,

mère de Hamlet

Louise Marleau

Polonius, conseiller de la couronne

Jean Besré

Ophélie, fille de Polonius

Catherine Sénart

Laerte, fils de Polonius

Benoît Guoin

Spectre de feu le roi Hamlet,

premier comédien de la cité

Aubert Pallascio

Horatio, ami et confident de Hamlet

Bernard Meney

Rosencraus, courtisan

et ami d'enfance de Hamlet

Gilbert Turp

Guildenstern, courtisan

et ami d'enfance de Hamlet

Cédric Noël

Fortinbras, prince de Norvège

et Bernardo, officier de la garde

Pascal Contamine

Marcellus, officier de la garde et

un gentilhomme

Pierre Gendron

Osric, courtisan et

un comédien de la cité

Marcel Pomerio

Voltemand, membre du conseil

et ambassadeur et un prêtre

Jules Philip

Capitaine des forces norvégiennes,

un comédien de la cité et un

gentilhomme

Charles Préfontaine

Comédien de la cité,

un marin et un gentilhomme

François Longpré

Francisco, un soldat de la garde et

un comédien de la cité

Sébastien Ricard

Un fossoyeur

Jean Dalmain

La dame de compagnie

Geneviève Cocke



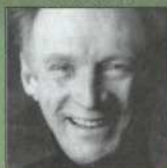
Catherine Sénart



Benoît Guoin



Marcel Pomerio



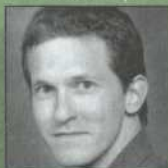
Aubert Pallascio



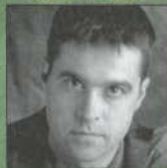
Jules Philip



Bernard Meney



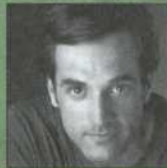
Charles Préfontaine



Gilbert Turp



François Longpré



Cédric Noël



Sébastien Ricard



Pascal Contamine



Jean Dalmain



Pierre Gendron



Geneviève Cocke

ÉQUIPE DE PRODUCTION

Directrice de production **Anne Plamondon**Directeur technique **Louis Sarraillon**

COSTUMES

Direction **François Barbeau**Assistante **Judy Jonker**Coupe et couture **Charlotte Veillette,****Christine Neuss et Julio Mejia**Couturiers **Louisa Ferrian et Bruno Morin**Patine et décoration
des costumes **Josée Barbeau et Kris Obertan**Chapeaux **Julienne Arras**Perruques **Cybèle Perruques**Maquillages **François Cyr** assisté de **Josée Pèllerin**Accessoires **Atelier Jean-Marie Guay**Direction **Jean-Marie Guay**Assistant **Mario Payeur**Construction du décor **Productions Yves Nicol inc.**Supervision de la construction **Martin Roberge**Peinture du décor **Longue-vue peinture scénique inc.**

ÉQUIPE DE SCÈNE

Chef éclairagiste **Louis Sarraillon**Machiniste **Claude Barsetti et Marc Tremblay**Sonorisateur **Stéphane Pelletier**Habilleuses **Rolande Mérineau**assistée de **Valérie Lévesque**

PUBLICITÉ

Conception graphique **Publicis.BCP**Photographe de production **Pierre Desjardins**Photographe de l'affiche **Jean-François Bérubé**Imprimeurs **Accent Impression inc.****Larichelière Design et Communications inc.**Autre conception graphique **Totem communications**

PROGRAMME DE SOIRÉE

Graphisme et impression, courtoisie de **PROGRAMME**Relations de presse **Des Bonnes Nouvelles****- Daniel Matte**théâtre
du rideau
vertAppareils d'écoute disponibles sur réservation aux guichets du théâtre. 

Toc, toc, toc.

D'entrée de jeu, nous désirons saluer la troupe du théâtre du Rideau vert.

Raymond Chabot Grant Thornton 

LA FORCE DU CONSEIL

Membre du réseau Grant Thornton International

mini-abonnement

Abonnez-vous aux trois derniers
spectacles de la saison

Le Vrai Monde ?

de **Michel Tremblay**
mise en scène : Martine Beaulne
(9 mars au 3 avril)

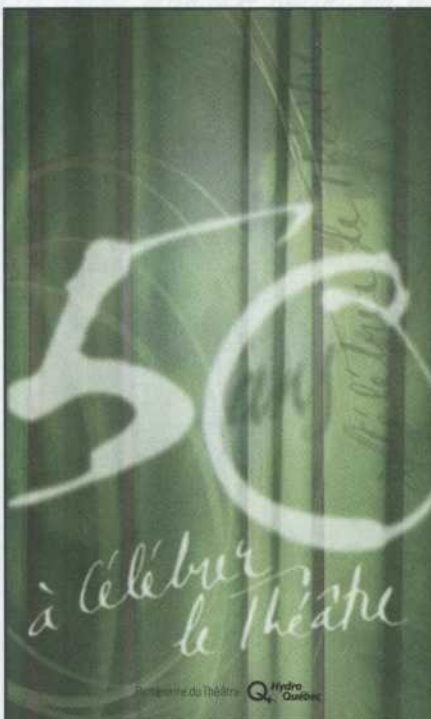
Le Tintamarre

de **Antonine Maillet**
mise en scène : Guillermo de Andrea
(20 avril au 15 mai)

Deux pianos, quatre mains

de **Ted Dykstra** et **Richard Greenblatt**
traduction : Danièle Lorain
mise en scène : Denise Filiatrault
(25 mai au 19 juin)

Renseignements :
(514) 845-0267



Programme du Théâtre  Québec

PROCHAIN SPECTACLE

Le Vrai Monde ?

LE VRAI MONDE ?
MICHEL TREMBLAY

MISE EN SCÈNE : MARTINE BEAULNE

HENRI CHASSÉ, LINDA SORGINI, RAYMOND LEGAULT, CHRISTIANE PASQUIER,
ISABEL RICHER, SERGE MANDEVILLE, MAUDE GUÉRIN.

Du 9 mars au 3 avril 1999

ASSISTANCE À
LA MISE EN SCÈNE : CAROL GAGNÉ
DECORS : RICHARD LACROIX
COSTUMES : FRANÇOIS BARBEAU
ÉCLAIRAGES : STÉPHANE MONGEAU
MUSIQUE : SILVY GRENIER
ACCESSOIRES : MARC-ANDRÉ COULOMBE

théâtre
du rideau
vert



Réservations
514-844-1793



Le Sporting Club du Sanctuaire

6105 avenue du Boisé

(514) 737-0000

SPEXEL est fière d'apporter

son appui au

Théâtre du Rideau Vert

Papiers fins, de spécialité et de sécurité

Tél.: 1-888-2SPEXEL Service à la clientèle

Où allez manger avant ou après le spectacle ?

Le Persil Fou du théâtre



Grillades, cuisine française internationale et pâtes fraîches.

Pour bien manger avant et après le théâtre de 17h30 à 23h.

SPÉCIAL (3 services) à partir de 12,95\$ du dim. au ven. **MIDI**: 11h30 à 14h. (6 à 11\$)

Tables d'hôte à partir de 13,90\$

R.S.V.P.: 284-3130 4669, rue St-Denis, Mtl.

...de très belles critiques...

GARRE

TRUFFE

à deux pas du Rideau Vert.

*Une cuisine inventive, une ambiance chaleureuse,
un rendez-vous avant ou après le théâtre.*

4627, rue Saint-Denis - RSVP au (514) 350-1018

*Cinélande applaudit le Rideau Vert
pour ses 50 ans d'émotions. Bon spectacle !*



CINÉLANDE

Cinélande et associés inc. - Production publicitaire (514) 931-0066



SONART

SONART PRODUCTIONS

CREATION SONORE

ENREGISTREMENT

MIXAGE

136 A St-Paul Est
Montréal, Qc. H2Y 1G6
TÉL.: (514) 876-0558
Fax: (514) 876-4188



. effets spéciaux . habillage . cinéma . publicité . R & D .



Hybride

technologies

111, Chemin de la gare, Piedmont (Québec) Canada, J0R 1K0
tél: (450) 227-4245 fax: (450) 227-5245 email: hybride@hybride.com

Du théâtre, on en mange



*La première agence de publicité québécoise est fière d'appuyer
le plus vieux théâtre professionnel du pays.*

PUBLICIS·BCP

413, rue Saint-Jacques, 9^e étage, Montréal (Québec) H2Y 1N9 ☎ (514) 285-1414

Campagne de financement 1999

50 ans
à Akhbar & Thibe

Président

M. Claude Béland

Président Mouvement des caisses Desjardins

Coprésidents

M. André Aubin

Vice-président exécutif, Bell Canada

Président, Bell Québec

M. Serge Godin

Président du conseil et chef de la direction

CGI Conseiliers Gestion & Informatique

M. Jean-Serge Landry

Vice-président, comptes majeurs

Imprimeries Quebecor Canada

M. Martin Landry

Directeur général

Services mondiaux IBM

IBM Canada Itée

M. Serge Saucier

Président et chef de la direction

Raymond Chabot Grant Thornton

**Le Théâtre du Rideau Vert
remercie pour leur appui financier**



La Fondation du Théâtre du Rideau Vert remercie pour leur soutien financier aux activités du Théâtre ses partenaires et ses donateurs :

**Aix Pax, Bell Canada, Banque Laurentienne,
Banque Nationale, Banque Scotia, Canada 3000,
la chaîne hôtelière Abotel, Cinélande et associés inc.,
Groupe CGI, Groupe conseil DMR inc.,
Hybride technologies, Hydro-Québec,
Imasco Limitée, Ispat Sidbec inc., L'Actualité,
Le Mouvement des caisses Desjardins,
Power Corporation, La Presse,
Pratt & Whitney Canada, Publicis.BCP,
Sonart Productions, La Société d'affichage Omni,
La Société des alcools du Québec (SAQ), Spexel,
Téleglobe inc., Télé-Québec, TVA, Ultramar Ltée**

Le Théâtre du Rideau Vert est membre de :



Bravo 50 ans

À DEUX FEMMES ENTREPRENEURES QUI
ONT FAIT DU THÉÂTRE DU RIDEAU VERT
UNE INSTITUTION DONT NOUS POUVONS
ÊTRE FIERS.



TELEGLOBE



Fondatrices : Yvette Brind'Amour et Mercedes Palomino

CONSEIL D'ADMINISTRATION DU THÉÂTRE DU RIDEAU VERT

Mercedes Palomino : présidente
Présidente-fondatrice et directrice générale, Théâtre du Rideau Vert

Antoine Maillet : vice-présidente
Écrivain

Guillermo de Andrea : vice-président
Directeur artistique, Théâtre du Rideau Vert

Serge Turgeon : vice-président
Directeur général adjoint, Théâtre du Rideau Vert

Guy Gagnon : secrétaire-trésorier
Avocats, associé, Martineau Walker

Administrateurs et administratrices :

Lise Bacon Sénateur

Lise Bergevin Directrice générale, Lemac Éditeur

Marthe Brind'Amour Mount

Pierre R. Desmarais Fondateur Groupe Pierre Belvédère,
administrateur de sociétés.

Pierre Desroches Président et chef de la direction,
Trust Général du Canada

Yves Masson Associé principal, Saine Marketing

L'ÉQUIPE DU THÉÂTRE DU RIDEAU VERT

Mercedes Palomino : directrice générale

Serge Turgeon : directeur général adjoint

Guillermo de Andrea : directeur artistique

Anne Plamondon : directrice de production

Louis Sarraillon : directeur technique

Claude Barsetti : machiniste

Stéphane Pelletier : sonorisateur

Rolande Mériteau : habilleuse

Francette Sorignet : adjointe administrative

Hélène Ben Messaoud : secrétaire, responsable des abonnements

Nathalie Delisle : secrétaire administrative

Danielle Gagnon Dufour : secrétaire-réceptionniste

Claude Laberge : responsable de la billetterie / système informatique

Jacques Brunet : responsable de l'accueil

Personnel de la billetterie :

Christine Bilodeau, Adeline Gendron, Geneviève Martin,

Brigitte Ménard, Martine Poirier, Nadine Rebts,

Marie-Isabelle Spickler.

Ouvriers :

Johanna Chacon, Catherine Charest, Mélanie Charest,

Karina Crespo, Sara Delisle, Véronique Duc,

Carole Jalbert, Pierre-Olivier Laporte, Ariane Maurice,

Sophie Morinville, Julie Racine,

Marie-Aube St-Amant Duplessis, Marianne Sylvestre,

Sonia Therrien, Stéphanie Turgeon.

Stéphanie Turgeon : responsable de la garderie

Karina Crespo : technicienne

Jean-Paul Renaud, Martin Renaud : entretien et bar

Gabriel Groulx, c.a. : vérificateur

Associé de Raymond Chabot Grant Thornton, comptables agréés

Yolande Maillet : chef comptable

Francine Laurin : secrétaire comptable

Me Guy Gagnon, c.r. : conseiller juridique

Avocat, associé de Martineau Walker

FONDATION DU THÉÂTRE DU RIDEAU VERT

PATRONS D'HONNEUR

André Bérard

Président du Conseil et chef de la direction
Banque Nationale du Canada

Andrée S. Bourassa

Honorable Claude Castonguay

Vice-président du Conseil,
Banque Laurentienne

Jean De Grandpré

Administrateur fondateur et Président Émérite du Conseil BCE inc.

Maureen Forrester

Honorable Alan B. Gold

Conseil principal, Goodman, Phillips & Vineberg

Yves Gougoux

Président et chef de la direction, Publicis BCP Itée

Pierre Juneau

Professeur invité, département de communication
Université de Montréal

Guy St-Germain

Président, Placements Laugerma inc.

Guy St-Pierre

Président du Conseil, Groupe SNC Lavalin inc.

CONSEIL D'ADMINISTRATION

Henri Audet : président honoraire

Président Émérite et Administrateur de Cogeco inc.

Antoine Maillet : présidente de la corporation et du Conseil
Écrivain

Pierre R. Desmarais : vice-président

Fondateur de Pierre Belvédère inc.

Administrateur de sociétés

Pierre Desroches : vice-président

Président et chef de la direction, Trust Général du Canada

Suzanne Lévesque : vice-présidente

Président Fondation J.-Louis Lévesque

Yves Masson : vice-président

Associé principal, Saine Marketing

Serge Turgeon : vice-président

Directeur général adjoint, Théâtre du Rideau Vert

Mercedes Palomino : trésorière

Présidente-fondatrice et directrice générale, Théâtre du Rideau Vert

Guy Gagnon, c.r. : secrétaire

Associé, Martineau Walker, avocats

Administrateurs et administratrices :

Pierre-L. Baribeau

Associé, Lavery, de Billy, avocats

Peter Blaikie

Avocat, Heenan Blaikie

Odette Dick

Présidente, Placements J. Paul Dick inc.

Pauline Leduc

Conseillère en placements, Lévesque Beaubien Geoffrion

Maurice Myrand

Président du Conseil, Cogeco inc.

Dr Naguib Scaff

Président, Greiche & Scaff optométristes

Me Michel Sylvestre

Associé, Ogilvy Renault

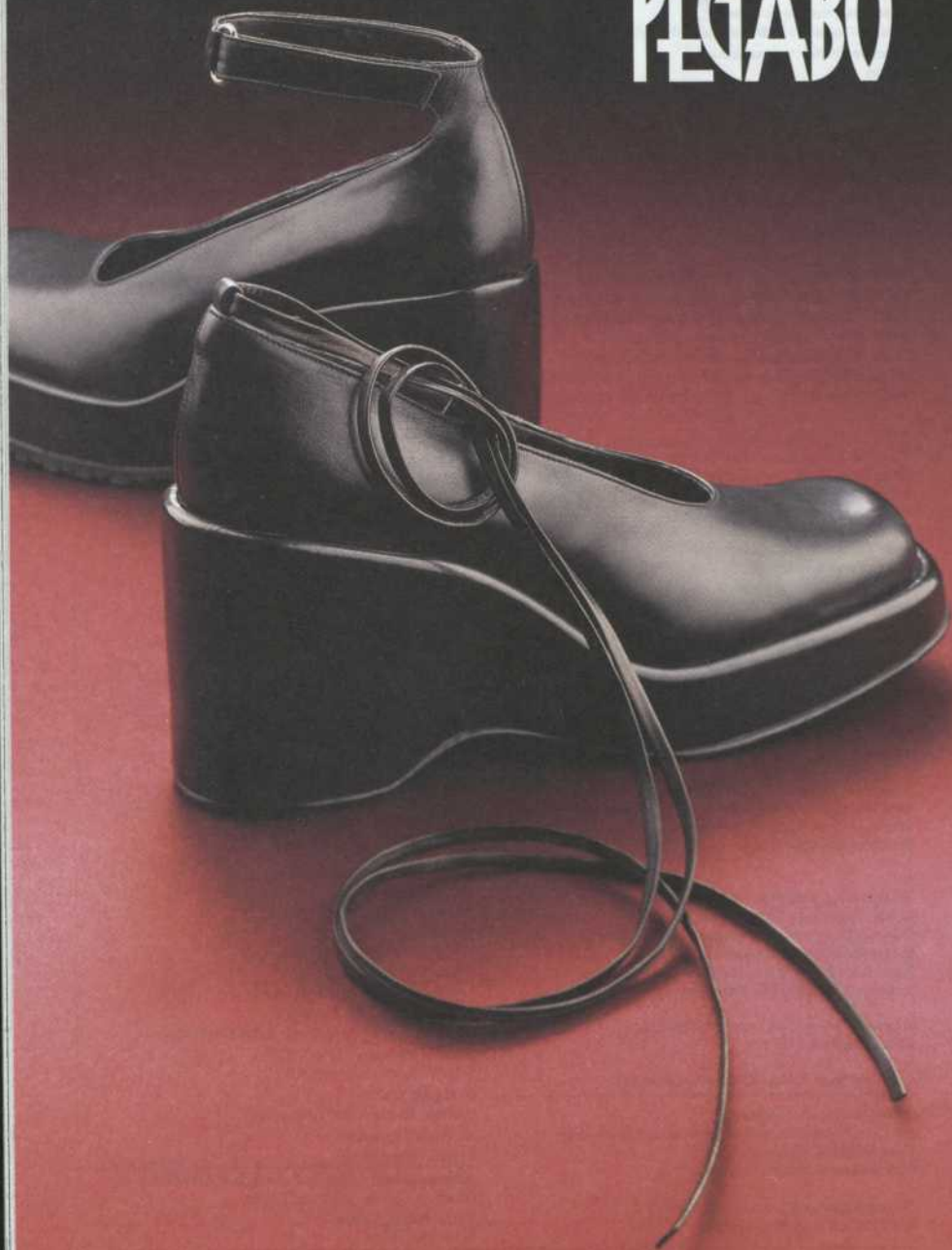
Johanne Daoust : Directrice, événements et commandites

Présidente, Commandite-Conseil J.D. inc.

Paul Langlois : Conseiller

Dimension CINQ inc.

PEGABO



LA CARTE QUI VOUS PERMET DE SORTIR MAIS QUI VOUS DÉFEND DE PAYER CHER.



Économisez, entre autres :

- au Centre Pierre-Péladeau
- à l'Espace Go
- à l'I Musici de Montréal
- à la Maison Théâtre
- à l'Opéra de Montréal
- à l'Orchestre Métropolitain
- à l'Orchestre symphonique de Montréal
- à la salle de concert Concordia
- au Théâtre Centaur
- au Théâtre d'Aujourd'hui
- au Théâtre du Rideau Vert
- au Théâtre Denise-Pelletier

Profitez d'une année de loisirs à rabais avec votre carte et ses 85 activités.

La carte Accès Montréal, seulement 5 \$, seulement pour les Montréalais et les Montréalaises. **Renseignez-vous au 87-ACCÈS, #610 ou procurez-vous le dépliant à votre bureau Accès Montréal ou à votre bibliothèque de quartier.**

www.ville.montreal.qc.ca/cam

MONTRÉAL
c'est toi *ma* ville!






Bell Mobilité

présente

Le Barbier de Séville

DE BEAUMARCHAIS MISE EN SCÈNE DE RENÉ RICHARD CYR

AVEC NORMAND LÉVESQUE, PASCALE DESROCHERS, FRANÇOIS PAPINEAU, BENOÎT BRIÈRE
ET ROGER LA RUE, MARC LEGAULT, JEAN-PIERRE CHARTRAND, STÉFAN PERREAULT, JOËL MARIN.

DÉCOR : CLAUDE GOYETTE COSTUMES : FRANÇOIS ST-AUBIN ÉCLAIRAGES : MARTIN LABRECQUE MUSIQUE : CHRISTIAN THOMAS
ACCESSOIRES : NORMAND BLAIS MAQUILLAGES : ANGELO BARSETTI PERRUQUES : CYBÈLE PERRUQUES ASSISTANCE À LA MISE
EN SCÈNE ET RÉGIE : LOU ARTEAU

DU 2 AU 27 MARS 1999 RÉSERVATIONS : 866-8668

EN COPRODUCTION AVEC
LE THÉÂTRE FRANÇAIS DU



CENTRE NATIONAL DES ARTS
NATIONAL ARTS CENTRE

La Presse



MEDIA.COM

THÉÂTRE DU NOUVEAU MONDE

CALENDRIER des ARTS

janvier / février 1999

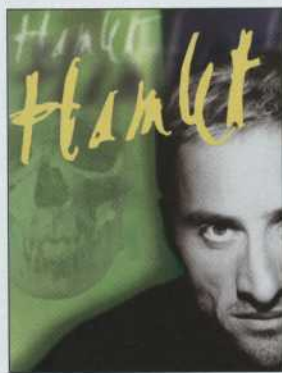
SUR SCÈNE

L'AFFAIRE FARHADI, de Rahul Varma. Du 17 février au 6 mars, Théâtre La Licorne (514) 523-2246.

L'ATLANTIDE, de Maureen Hunter. Ben, un Canadien dont la vie n'a plus de sens, se réfugie dans un petit village de Santorini où il rencontre une femme que les villageois prennent pour une déesse. Jusqu'au 6 février, Théâtre La Licorne (514) 523-2246.

BLUFF (Dealer's Choice), de Patrick Marber. La vie n'est-elle au fond qu'une partie de poker que chacun joue à sa façon ? On y perd, on y gagne, selon les caprices du hasard ? Mais quelle chance avons-nous contre ceux qui trichent, qui manipulent les cartes et qui faussent la donne ? Du 17 février au 27 mars Théâtre Jean-Duceppe (514) 842-8194.

DES SOURIS ET DES HOMMES, de John Steinbeck.



Le pouvoir
l'usurpation
et la folie...
HAMLET de
Shakespeare
présenté au
Théâtre du
Rideau Vert

Ce célèbre drame de Steinbeck, créé en 1937, ne cesse jamais d'émuouvoir avec son histoire de rêves qui échouent. Jusqu'au 20 février, Théâtre Denise-Pelletier (514) 253-8974.

HAMLET, de Shakespeare, traduction de Antonine Maillet. La tragédie classique sur le pouvoir, l'usurpation, la folie, mais surtout sur l'absence de certitudes. Du 26 janvier au 20 février, Théâtre du Rideau Vert (514) 844-1793.

HÉLOÏSE, de Tenon Mortaise. Cette compagnie de théâtre-danse présente l'histoire des célèbres amants du XII^e siècle : Héloïse et Abélard. Jusqu'au 6 février, Théâtre Espace Libre (514) 521-4191.

JEANNE ET LES ANGES, texte et mise en scène de Michel Nadeau. Une histoire simple au goût de chez nous, qui brosse un portrait émouvant d'une jeune femme passionnée et courageuse. Du 5 janvier au 6 février, Théâtre Jean-Duceppe (514) 842-8194.

JE SUIS UNE MOUETTE, inspiré de La Mouette d'Anton Tchekhov. Un groupe de personnages, réunis dans une maison de

campagne, tentent d'échapper à la grisaille de leur destin. Jusqu'au 27 février, Théâtre de Quat'Sous (514) 845-7277.

LA VOIX HUMAINE, de Jean Cocteau. Une femme vit une rupture amoureuse. Un événement qui tient à la fois du drame et de la tragédie mais qui, grâce au moyen de communication le plus froid qui puisse exister – le téléphone –, devient aussi comédie. Jusqu'au 13 février, Espace Go (514) 845-4890.

LES BONNES, de Jean Genet. Une pièce qui en s'interrogeant sur les rapports entre la domination et l'amour, réussit encore à secouer les fondements de notre société. Jusqu'au 7 février, Espace la Veillée (514) 526-7288.

LES MAINS D'EDWIGE AU MOMENT DE LA NAISSANCE, de Wajdi Mouawad. Jusqu'au 13 février, Théâtre d'Aujourd'hui (514) 282-3900.

MADAME BLAVATSKY, SPIRITE, de Jovette Marchesseault. Un voyage sur les continents de notre planète et dans les sphères de l'invisible en compagnie d'Hélène Petrovna Blavasky. Est-elle une grande magicienne ? Un charlatan ? Une grande initiée ? Elle soulève la controverse. Du 11 au 27 février, Espace la Veillée (514) 526-7288.

RAOUL LE CHÉTIF, une production de L'Ange à Deux Têtes. Une comédie acrobatique. Jusqu'au 6 février, Théâtre La Chapelle (514) 843-7738.

ROMÉO ET JULIETTE, de Shakespeare, traduction: Normand Charette. La haine ancestrale entre deux grandes familles, les Montague et les Capulet — et l'amour interdit. Jusqu'au 6 février, Théâtre du Nouveau Monde (514) 866-8668.

SOIRÉE TCHEKHOV, d'Anton Tchekhov. Quatre comédies en



La Soirée les Masques,

à la télévision de Radio-Canada, le 7 février à 20h.

un acte de Tchekov fondées, sur une observation souriante et bienveillante des névroses humaines. Du 9 au 27 février, Salle Fred-Barry (514) 253-8974.

15^e ANNIVERSAIRE • SAISON 1998-1999

I MUSICI

de Montréal

Yuli Turovsky, directeur artistique

Série Concerts-événements

Mercredi 31 mars 1999, 20 h



NIKITA STOROYEV
Baryton



SHERRI KARAM
Soprano

Deux grands succès
discographiques en concert!

CHOSTAKOVITCH - *Symphonie no. 14*
PÄRT - *Tabula Rasa*
Eleonora et Natalya Turovsky - *violons solos*

Jeu­di 13 et ven­dredi 14 mai 1999, 20 h



VLADIMIR SPIVAKOV
Violoniste

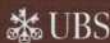
Salle de concert Pollack
Pollack receives hall

Concert du 15^e
anniversaire de I Musici
*Haydn - Schmittke -
Gougeon - Tchaïkovsky*



JESTER CAPITAL CORP.

radio
chaîne culturelle
Radio-Canada



Billetteries

Régulier : 24 \$

Ainé : 20 \$ • Étudiant : 10 \$
taxes incluses

I MUSICI
de Montréal

982-6038



790-1245



Place des Arts

842-2112

COMMANDITAIRE PRINCIPAL

NETEL
NETWORKS



BANQUE
LAURENTIENNE



MEGON
Le Groupe
Mallette Maher

ARTHUR
ANDERSEN

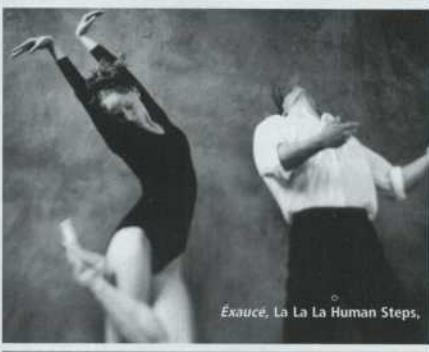
OGILVY

DANSE

CARBONE 14, *Les Âmes Mortes*, de Gilles Maheu. Du 9 au 20 février, Usine C (514) 521-4493.

DULCINÉE LANGFELDER, *Victoria*. Du 24 au 27 février et 10 au 13 mars. L'Agora de la Danse 514-525-1500.

LA LA LA HUMAN STEPS, *Exaucé*. Du 4 au 13 février, Théâtre Maisonneuve (514) 844-2172.



Exaucé, La La La Human Steps.

ROGER SINHA, *Misrasena*. Du 3 au 6 et du 10 au 13 février, L'Agora de la Danse 514-525-1500.

TAMMY FORSYTHE, *C'est la saison de la chasse*. Du 11 au 14 février, L'Agora de la danse 514-525-1500.

MUSIQUE

L'ENSEMBLE ARION, *Songs and Ayres*. Byrd, Hume, Dowland et Purcell - 8 musiciens et l'artiste invité : Daniel Taylor, alto. Le 5, 6 et 7 février, Salle Redpath / CCA (514) 355-1825

I MUSICI DE MONTRÉAL, *Rythmes Latins pour saxophone et cordes*. Oeuvres de Villa-Lobos, Gaos, Guarneri, Santos et Piazzola. Le 11 et 12 février, Salle Pollack (514) 398-4547.

MUSICA CAMERATA, *La Grande-Bretagne*. La riche tradition anglaise se retrouve dans l'esprit de sa musique. Les meilleurs joyaux musicaux au goût « British » vous seront présentés. Le 6 mars, Salle Redpath (514) 398-4547.

ORCHESTRE MÉTROPOLITAIN, *Divin Mozart*. Trois airs interprétés par la soprano Lyne Fortin, le *Concerto pour clarinette* et la *Symphonie n° 36*, « Lintz ». 1^{er} mars, Théâtre Maisonneuve (514) 598-0870.

ORCHESTRE SYMPHONIQUE DE MONTRÉAL, *Piazzolla ou la passion du tango*. Charles Dutoit, chef; Nestor Marconi, bandonéon Programme de Gomes, Gottschalk, Piazzolla et Ginastera. Le 9 et 10 février.

Bernstein, Barber et Copland, Charles Dutoit, chef; Gil Shaham, violon; Timothy Hutchins, flûte. Le 16 février.

Chœur de l'OSM, Lohengrin, Tannhäuser de Wagner, *Le Prince Igor* de Borodine et *Nabucco, Otello, La Traviata, Il Trovatore, Aida* de Verdi. Charles Dutoit, chef; Iwan Edwards, chef de chœur. Le 26 et 27 février.

Salle Wilfrid-Pelletier, Place des Arts (514) 842-9951.

SOCIÉTÉ MUSICALE ANDRÉ TURP, *Wolfgang Holzmair*,

photo: Édouard Lock

ESPACE GO présente
avec la collaboration de



La Voix humaine

de Jean COCTEAU

mise en scène
Alice RONFARD

avec
Sylvie
DRAPEAU
seule sur scène

du 12 janvier
au 13 février
1999



THÉÂTRE ESPACE GO
4890 Boulevard Saint-Laurent
Montréal 514.845.4890
Réseau Admission 514.790.1245

15^e ANNIVERSAIRE VALENTIN BOGOLUBOV

Chopin

le piano romantique

5 récitals prestigieux,
un événement jazz,
causeries et projections
à l'occasion du
150^e anniversaire
de la mort de Chopin

ARTISTES INVITÉS

JANINA FIALKOWSKA
PHILIPPE GIUSIANO
GABRIELA MONTERO
KATIA SKANA VI
DANG THAI SON
TRIO JAZZ ANDRZEJ JAGODZINSKI

Brunch
Saint-Valentin
avec

LES PIANISTES
VALENTIN BOGOLUBOV
HENRI BRASSARD
PIERRE JASMIN
ET LES COMÉDIENS
SUZANNE CHAMPAGNE
ET JACQUES LAVALLÉE

Billets en vente dès maintenant au
Centre Pierre-Péladeau :
987-6919
Admission : 790-1245

DU 12 AU 14 FÉVRIER 1999

chaîne culturelle
Radio-Canada

Université du Québec à Montréal
CONSULAT GÉNÉRAL
DE LA RÉPUBLIQUE DE POLOGNE
À MONTRÉAL

Gouvernement du Québec
Ministère des Relations
Internationales

VOYAGES
HÉRITAGE
RESTAURANTS
Centre Pierre-Péladeau
Salle Pierre-Mercure
300, boul. de Maisonneuve Est

CALENDRIER DES CONCERTS

Vendredi 12 février à 19 h 30	Gabriela Montero	19,75\$ (12,25 \$ étudiants)
Vendredi 12 février à 22 h	Trio d'Andrzej Jagodzinski	22,75\$ (13,50 \$ étudiants)
Samedi 13 février à 16 h	Philippe Giusiano	12,75\$ (19,75 \$ étudiants)
Samedi 13 février à 20 h	Janina Fialkowska	25,25\$ (15,25 \$ étudiants)
Dimanche 14 février à 11 h	Brunch de la Saint-Valentin Récitals de Valentin Bogolubov, Pierre Jasmin et Henri Brassard	31,25\$ (25,25 \$ étudiants)
Dimanche 14 février à 16 h	Katia Skanavi	19,75\$ (12,25 \$ étudiants)
Dimanche 14 février à 20 h	Dang Thai Son	25,25\$ (15,25 \$ étudiants)
PASSEPORT CHOPIN : tous les concerts et le brunch		109 \$ (58 \$ étudiants)

Coproduction de la Chaîne culturelle et du Centre Pierre-Péladeau en collaboration avec le Département de musique de l'UQAM.

Février dans la plus intime des grandes salles



Richard Raymond

« La possession de l'instrument et du texte était totale (...) La plus grande émotion, dans le plus grand dépouillement. » *La Presse*

Le lundi 1^{er} février à 20h

chaîne culturelle Desjardins LE DEVOIR La Scena Musicale



Huun Huur-Tu

Chant de gorge de la République de Touva

« Stupéfiant d'harmonie et de beauté » *Jazz thing*

« Un miracle musical » *New York times*

Le jeudi 11 février à 20h

Bell TRAQUENART



Natalie Choquette

Rigolote, brillante et dotée d'une voix exceptionnelle, Natalie Choquette présente une version jeune public de *Diva, ou une espèce en voie de disparition*.

Le dimanche 21 février à 20h

Journal-montreal Desjardins

Mars: les moments forts

Giora Feidman

Le roi de la clarinette Klezmer s'arrête à Montréal
Un grand moment!

Le lundi 1^{er} mars à 20h

Bell TRAQUENART



Duo Virtuoso

La violoniste Chantal Juillet et le pianiste David Owen-Norris, réunis pour interpréter la musique de notre siècle,

Le lundi 8 mars à 20h

La Scena Musicale

chaîne culturelle Desjardins LE DEVOIR



Centre Pierre-Péladeau

Salle Pierre-Mercure

300, boul. de Maisonneuve Est

L'OPÉRA DE MONTRÉAL

BERNARD UZAN, DIRECTEUR GÉNÉRAL ET ARTISTIQUE



MANON

L'oeuvre-choc de Jules Massenet

13, 15, 18, 20, 24 et 27 mars 1999
à 20 heures

Salle Wilfrid-Pelletier
Place des Arts

En collaboration avec



et



« Une nouvelle production somptueuse »
— Opera Now
« Une mise en scène de grande qualité »
— Opera News

Cet opéra sera enregistré par la

chaîne culturelle

Radio-Canada

pour diffusion à l'émission « L'Opéra du Samedi ».

Voyez les décors de cette nouvelle production :
www.operadumontreal.qc.ca

Allo
j'écoute!

Composez le **282-OPERA**
sur un téléphone à clavier... Dominique Dufour
vous accompagne, à travers des extraits et un
court résumé, à la découverte de ces
magnifiques productions.

PREMIÈRE
À LA COMPAGNIE



SUSANNAH

de Carlisle Floyd

22, 24 et 26 avril 1999 à 20 heures

Théâtre Maisonneuve
Place des Arts

En collaboration avec NOMEX



THE CONSUL

de Gian Carlo Menotti

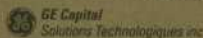
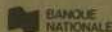
3, 5 et 8 mai 1999 à 20 heures

Théâtre Maisonneuve
Place des Arts

En collaboration avec NOMEX

Billets en vente à : L'Opéra de Montréal 985-2258 Place des Arts 842-2112
Admission 790-1245 ou 1-800-361-4595 Infogroupe 985-2582

Succession J.A. DeSève



baryton. Programme commémoratif, 250^e anniversaire de Goethe. Le 5 mars, Salle Pollack (514) 398-4547.

LES VIOLONS DU ROY ET LA CHAPELLE DE QUÉBEC, *Échos Vénitiens*, Des œuvres de Vivaldi. Chef : Bernard Labadie, Solistes : Daniel Taylor, haute-contre, Teresa Van Der Hoeven, soprano et Shannon Mercer, soprano. Le 27 février, Salle Pollack (514) 398-4547.

OPÉRA

OPÉRA DE MONTRÉAL, *Carmen*, de Georges Bizet. L'opéra le plus populaire au monde! Le 6, 11, 13, 17 et 20 février, Salle Wilfrid-Pelletier (514) 985-2258.

MUSÉE

CENTRE CANADIEN D'ARCHITECTURE, *La photographie et les transformations de la ville contemporaine — Venise-Marghera*. La vision de quinze photographes italiens contemporains qui ont interprété les transformations profondes et radicales à Porto Marghera. Jusqu'au 25 avril, (514) 939-7026.

MUSÉE DES BEAUX-ARTS DE MONTRÉAL, *Monet à Giverny*. Jusqu'au 9 mai, *René Derouin*. Plus d'une cinquantaine de dessins, gravures, céramiques et installations ont été réunis pour souligner quarante années de la carrière de René Derouin. Jusqu'au 14 mars, (514) 285-2000.

MUSÉE D'ART CONTEMPORAIN, *Eulália Valldosera*. Jusqu'au 21 mars. *Jeff Wall*, le 12 février au 25 avril (514) 847-6226.



Un 32 août sur terre - Les Rendez-Vous du cinéma québécois

CINÉMA

FESTIVAL INTERNATIONAL DU FILM POUR ENFANTS.

Du 27 février au 7 mars, (semaine de relâche scolaire.) Cinéma Impérial (514) 848-0300.

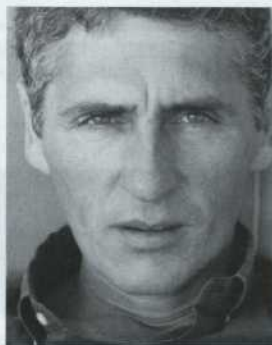
LE FESTIVAL INTERNATIONAL DU FILM SUR L'ART. Du 9 au 14 mars. Différentes salles de Montréal (514) 874-1637.

LES RENDEZ-VOUS DU CINÉMA QUÉBÉCOIS.

Les films québécois de l'année 1998 (*Le Violon rouge*, *Un 32 août sur terre...*) Du 11 au 17 février, Cinémathèque québécoise / ONF (514) 842-9763.

théâtre d'aujourd'hui

le théâtre de la création québécoise



LES MAINS BLEUES

DE **LARRY TREMBLAY**

MISE EN SCÈNE DE
MARTIN FAUCHER

AVEC **SYLVIE DRAPEAU**
ET **HUGUES FRENETTE**

théâtre d'aujourd'hui



théâtre d'aujourd'hui

À COMPTER DU 26 MARS 1999
RÉSERVATIONS [514] 282-3900

3900, rue Saint-Denis ☺ Sherbrooke

DIRECTION: **RENÉ RICHARD CYR** ET **JACQUES VÉZINA**

Théâtre des Variétés

du 3 mars au 28 mars



Le Système Ribadier

une comédie
de Georges Feydeau

Dorothée Berryman - Vincent Bilodeau
Gilles Latulippe - Jean-Guy Viau
Yvan Benoit - Manon Miclette

Mise en scène : Janine Sutto

Mercredi au Samedi 20h00
Dimanche 14h00

PRIX SPÉCIAUX POUR GROUPES

R É S E R V A T I O N

(514) 526-2527 ou 1-800-526-1619
internet: <http://www.cam.org/~tdv>

4530, rue Papineau, Montréal, H2H 1V3

Cet hiver à Pointe-à-Callière



LA STATION DE POMPAGE YOUVILLE

Venez découvrir le dernier-né du complexe architectural de Pointe-à-Callière! Un contact avec les sciences et la technologie, à travers le monde fascinant d'une ancienne station de pompage des eaux usées construite en 1915.

Pour le grand public et les familles
**Visite libre gratuite les premiers
dimanches du mois**

(n'inclut pas la visite du Musée)
7 février, 7 mars, 4 avril, 4 mai,
6 juin de 14 à 17 h

TRÉSORS DES STEPPES D'UKRAINE

Suite à l'immense succès populaire qu'elle connaît, l'exposition est prolongée jusqu'au 21 février. La collection entreprendra ensuite une tournée aux États-Unis.

LES SYMPHONIES PORTUAIRES DE POINTE-À-CALLIÈRE

28 FÉVRIER ET 7 MARS

En association avec le Vieux-Port de Montréal et la Société Radio-Canada. Un événement hivernal unique au Québec créé par Pointe-à-Callière! Un concert à partir d'instruments très particuliers: sirènes des bateaux amarrés dans le Port, cloches de Notre-Dame, sifflets de train... **Nouveau cette année:** des bateaux qu'on n'avait encore jamais vus dans le Port en hiver, la participation d'un bateau-remorque, la vieille corne de brume d'un navire disparu...

28 février, Jean-François Laporte, électro-acousticien

7 mars, Silvio Palmieri, instrumentaliste

Animation dans les rues avoisinantes dès 13 h 30

Concerts à 14 h (15 min.)

Diffusé en direct dans le cadre d'une émission spéciale

sur les ondes de la chaîne culturelle de Radio-Canada de 13 h 45 à 14 h 30.




Photo: Catherine Desrosiers



Musée d'archéologie
et d'histoire de Montréal

350, place Royale
Angle de la Commune
Vieux-Montréal
(514) 872-9150


LE VIEUX-PORT
DE MONTRÉAL

 Radio-Canada
Chaîne culturelle FM

POINTE-À-CALLIÈRE

la Gaudriole

FINE CUISINE MÉTISSÉE

"...des fourneaux
entre bonnes mains."

Françoise Koyler, La Presse

"Ce beau restaurant
vous fera du bien."

Robert Beauchemin, Voir

825, rue Laurier Est.
Montréal
Téléphone : 276-1580

Internet :
<http://www.total.net/~emve>

LES BONNES TABLES

GIBBYS

Une des meilleures tables au Canada, Gibbys jouit d'une réputation internationale pour ses poissons, ses steaks et ses superbes plats de fruits de mer, dont des huîtres fraîches servies à longueur d'année. - Le Guide 298, Place d'Youville, Vieux-Montréal ☎ Tél. : 282-1837

LA GAUDRIOLE

Une cuisine française à la base mais qui frôle autant les nuances du sud-est asiatique que celles du sud-ouest américain. Le chef Marc Vézina vous offre des plats soignés et originaux. 825, rue Laurier Est, Montréal (514) 276-1580

LE CLUB

Le Club est le premier restaurant libanais à avoir ouvert ses portes à Montréal. Il offre des plats libanais traditionnels, objet d'une popularité croissante, dans une atmosphère à la fois chaleureuse et seréite. - Fine Bouche et Bon Vin 40, rue Jean-Talon Est, Montréal ☎ Tél. : 495-4447

STASH CAFÉ

Ce véritable point de repère du Vieux-Montréal enchante sa clientèle avec de délicieux mets polonais depuis 25 ans. Une atmosphère chaleureuse et rustique vous attend et avec un peu de chance, la possibilité de manger au son d'un petit concert! 200, rue St-Paul Ouest, Vieux-Montréal, (514) 845-6611

SUSHI MAKI & YAMATO

Un choix exceptionnel de sushis et d'autres spécialités japonaises, servis dans un décor authentique. Laissez-vous tenter le tepeyaki où le tempura, deux spécialités des chefs! Sushi Maki, 1240, rue Crescent, Montréal, (514) 861-2050 Yamato, 3811, boul. St-Jean, Dollard-des-Ormeaux, (514) 626-1219

RESTAURANT

Le Club

Fine cuisine libanaise L'original de Montréal
Depuis 1946

Service de traiteur en toute occasion
Licence complète • Commende pour emporter

RÉSERVATIONS: 495-4447

40 Jean-Talon E.
Grand stationnement gratuit



342 Ontario Est, Montréal Tél.: 982-0866

SUSHI MAKI

1240 rue Crescent
Montréal

861-2050

YAMATO

3811 boul. St. Jean
D.D.O.

626-1219



Stash
Café

RESTAURACJA POLSKA

Stash Café 206 St-Paul Ouest, Montréal 845-6611

Poisson frais, grillades et fruits de mer

Une des meilleures tables à Montréal pour ses huîtres
"BLUE POINT" fraîches servies à longueur d'année.



gibbys

VIEUX-MONTRÉAL ET SAINT-SAUVER
298 Place d'Youville (514) 282-1837

Service de
valet gratuit

LA MEILLEURE SAUCISSE EN VILLE



Goutez la différence !



PLAMONDON

suite de page 9

déniche les talents. Il sait aussi cultiver des rencontres, qu'il met à profit. Lewis Furey signe la mise en scène de *Starmania*, Jérôme Savary et Alfredo Arias seront respectivement invités à signer celle de *La Légende de Jimmy* et de *Sand et les romantiques*. Pour *Notre-Dame*, Luc Plamondon prend le risque de confier cette énorme responsabilité au brillant créateur de *Carbone 14*, Gilles Maheu. La magie a opéré une fois de plus, puisque tous ont souligné l'efficacité et la beauté de la création de Maheu.

Pour la musique, Plamondon agit avec le même instinct. Tous se souviendront des musiques de Michel Berger (*Stone, le monde est stone; Les uns contre les autres*), qui ont largement contribué au succès de *Starmania*. Pour *Notre-Dame*, cette lourde tâche revient à Richard Cocciante. Sa musique romantique sert efficacement l'imbrroglio amoureux qui se tisse autour de la belle Esmeralda. Bien connu chez nous, Richard Cocciante trouve ainsi l'occasion d'asseoir plus solidement sa carrière en France.

Lentement mais sûrement, Plamondon a ouvert des brèches pour faire tomber les murs qui séparent les cultures. Loin d'être un artiste reclus et rivé à sa table de travail, il s'est engagé corps et âme à donner à la francophonie un genre musical nouveau, à mi-chemin entre l'opéra et la comédie musicale. Sa générosité et son attachement pour la chanson québécoise ont permis de mettre en vitrine les talents d'ici de superbe façon. Ce parolier prolifique, qui a signé plus de 500 chansons et qui rêvait d'écrire *Hair* en français, a sûrement fait beaucoup plus pour les arts et la culture francophones que toutes les politiques culturelles mises sur pied pour faire le pont entre la France et le Québec.

Notre-Dame de Paris

du 30 mars au 5 juin,

Théâtre Saint-Denis, Montréal

— Denis-Daniel Boullé, est chroniqueur pour la revue Fugues.



**BIRGER
CHRISTENSEN**

L'UNE DE CES CRÉATIONS
SAURA ASSURÉMENT RENDRE
VOTRE HIVER PLUS DOUX...

HOLT RENFREW

FONDÉ À QUÉBEC EN 1837

RUE SHERBROOKE, ANGLE DE LA MONTAGNE, (514) 842-5111



MC

LES ARTS du Maurier

**Parrain de 215 organismes culturels à travers
le Canada durant la saison 1998-1999**