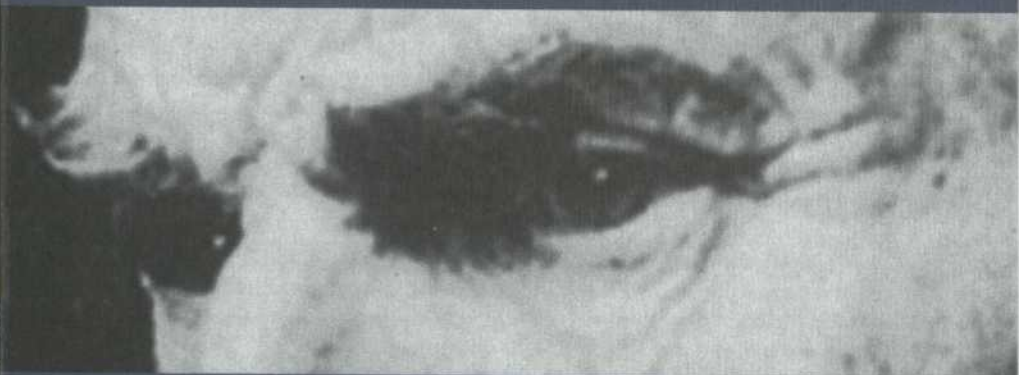


THÉÂTRE DU RIDEAU VERT



SAMUEL BECKETT

La dernière bande



Mise en scène Denis Marleau

En coproduction avec UBU, compagnie de création
et le Théâtre français du Centre national des Arts.

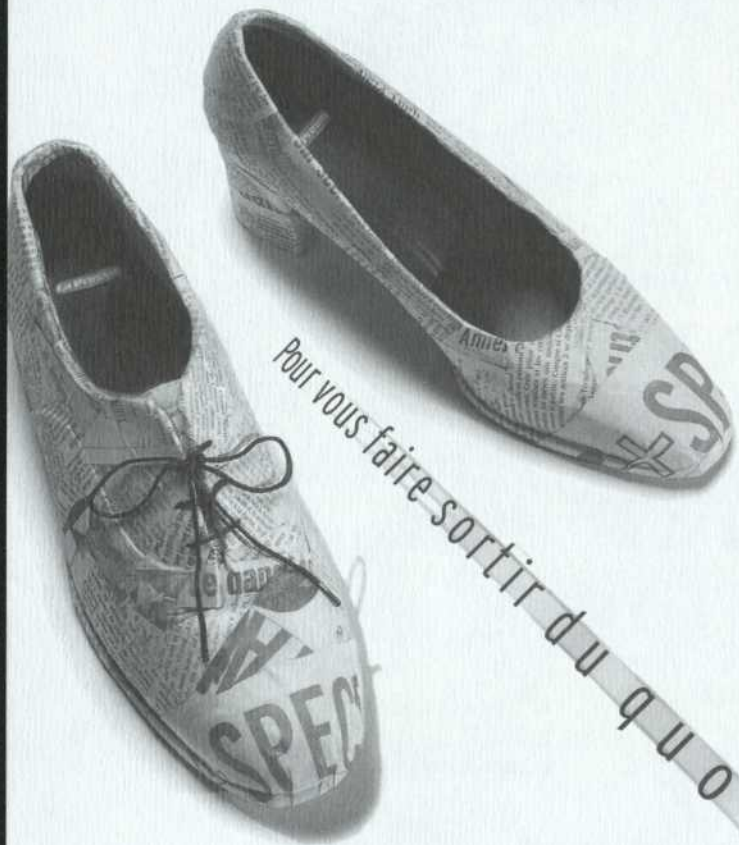
Revue Théâtre, volume 54, numéro 1, saison 2002 • 2003

 **Hydro Québec**
partenaire de saison

La Presse


Affichage Astral Media


SPEXEL



Pour vous faire sortir du quotidien

La Presse

cyberpresse.ca

LA VIE EN COULEURS

Une saison haute en couleurs nous attend ! Les couleurs de la vie seront abordées, en bleu pour l'intensité, en vert pour l'espoir et l'amour tendre, en mauve, en lilas pour la joie et la fête, en couleur terre pour l'histoire et l'espoir en rouge vif pour la passion et la fougue et en bleu doux pour la quête de la vérité, de l'identité.

Tous les visages de la vie seront abordés sous les yeux de six grands auteurs. C'est le célèbre Samuel Beckett qui ouvre notre nouvelle saison. Nous sommes très heureux de présenter, en coproduction avec UBU, compagnie de création, et le Théâtre français du Centre national des Arts, *La Dernière Bande*. Vous aurez grand plaisir à apprécier le jeu de Gabriel Gascon, dirigé avec maestria par Denis Marleau, dont la mise en scène, *Les Aveugles* de Maeterlinck, a connu un vif succès cet été au célèbre Festival d'Avignon ainsi qu'au Festival International d'Édimbourg.

La première moitié de la saison sera remplie de moments de purs bonheurs : outre *La Dernière Bande* de Samuel Beckett, *Savannah Bay* de Marguerite Duras et *Les Girls arrivent en ville* de Clémence DesRochers ajouteront leurs saveurs aux couleurs automnales et réchaufferont le début de la saison hivernale.

La seconde partie de la saison s'amorcera avec *La Sagouine et son monde* d'Antonine Maillet, se poursuivra avec *Les Farces conjugales* de Georges Feydeau, puis se terminera avec le merveilleux récit de *L'Alchimiste* de Paulo Coelho.

Quant aux belles soirées des *Lundis Classiques*, sous la direction de Francine Chabot, elles conjugueront détente et ravissement. Huit concerts seront présentés avec la complicité de CJPX Radio-Classique-Montréal. De plus, les premiers vendredis de chaque spectacle seront des occasions privilégiées de rencontrer et d'échanger avec les auteurs, les metteurs en scène ainsi que les acteurs et actrices qui sont au cœur de chaque rendez-vous.

Notre saison est aussi marquée par plusieurs nouveautés. Cette année, les représentations débiteront plus tôt, soit à compter de 19 h 30, tous les soirs de la semaine. Le samedi, il y aura une représentation en matinée, à 16 h, qui sera suivie d'une autre, en soirée, à 20 h 30. En plus de vous prévaloir des forfaits très avantageux qui vous permettront de vous abonner à des séries de trois, cinq ou six pièces, vous pourrez bénéficier d'une réduction importante en vous procurant un *Carnet Rendez-Vous* de six billets que vous pourrez utiliser quand bon vous semblera, tout au long de la saison.

En consultant le programme de la saison, vous pourrez obtenir tous les renseignements pertinents qui vous aideront à apprécier à leur pleine valeur tous ces rendez-vous hauts en couleurs.

Pour l'heure, je vous invite à savourer pleinement ce moment en bleu intense nous ramenant à la mémoire.

Photo : Guy Dubois



Mercedes Palomino

Présidente-fondatrice, directrice générale

LE PASSÉ, LA MÉMOIRE... LA VIE

La mémoire nous joue fréquemment des tours. Nos rêves d'autrefois, nos ambitions de jeunesse ne sont plus nécessairement nos réalités. Souvent les circonstances de la vie nous emmènent vers d'autres horizons. Le vieux Krapp, lui, grâce à ses précieuses bandes

enregistrées au fil du temps, se remémore et réalise l'échec avec ses renoncements, ses abandons, ses oublis.

« Viens d'écouter ce pauvre petit crétin pour qui je me prenais il y a trente ans, difficile de croire que j'aie jamais été con à ce point-là. »

- Krapp

Denis Marleau m'a exprimé son profond désir de revisiter, en compagnie de son ami Gabriel Gascon, *La Dernière Bande* de Beckett. Revivre un moment magique, vécu il y a huit ans déjà, signifie l'approfondir. C'est un partage que nous ne pouvions refuser. Pour une troisième fois, le Rideau Vert et UBU sont fiers de vous convier à un voyage expérimental au cœur de la métaphysique humaine.

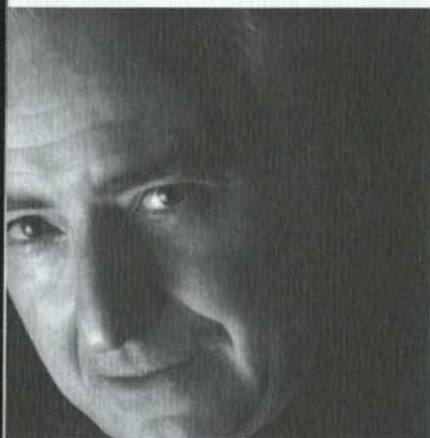


Photo : Jean-François Gretteau

Chaque créateur a sa signature, son identité, son expression. Tous nous transmettent leur définition de l'art en nous laissant voir à travers leur miroir, leur fantaisie, leur subtilité, leur vision. Aujourd'hui, je vous invite à parcourir celle de Denis Marleau. Artiste avant tout, il cherche à explorer des voies hors des sentiers battus. Son ambition théâtrale est d'aller au-delà de la vie telle que nous la connaissons et fuir les repères psychologiques habituels. Sa vision particulière nous permet d'explorer et de découvrir d'autres avenues vers une réflexion différente sur la vie.

De plus, l'œuvre du précurseur du théâtre contemporain que fut Beckett est incomparable. La puissance des idées et des formes ainsi que la force de son questionnement sont inégalables. Il bouscule et interroge notre esprit pour nous donner conscience de la vie. Or, Marleau, avec l'intelligence, la sensibilité et le talent qu'on lui connaît, lit, écoute et respecte le texte pour aller au fond des mots, uniques, que sont ceux de Beckett, et ce, afin d'y donner toute son essence, après maintes remises en question. Comble de bonheur, avec la complicité de Gabriel Gascon, *La Dernière Bande* prend finalement corps pour devenir chair et âme.

Beckett, Marleau, Gascon. Trois noms qui nous ouvrent une nouvelle avenue, à emprunter avec des yeux différents, pour mieux voir et mieux regarder l'indicible aventure humaine.

Bonne découverte !

Guillermo de Andrea
Directeur artistique

SAMUEL BECKETT REPÈRES CHRONOLOGIQUES

« Pour deviner cet homme séparé qu'est Beckett, il faudrait s'appesantir sur la locution « se tenir à l'écart », devise tacite de chacun de ses instants, sur ce qu'elle suppose de solitude et d'obstination souterraine, sur l'essence d'un être en dehors, qui poursuit un travail implacable et sans fin. »

Emil Michel CIORAN,
Exercices d'admiration, 1976.

Samuel Beckett



- 1906** Naissance de Samuel Barclay Beckett à Foxrock, en banlieue de Dublin en Irlande, le 13 avril.
- 1920** Il est envoyé en pension à la Portora Royal School au nord du pays. Plus attiré par les matières littéraires, il s'enthousiasme alors pour les récits de Conan Doyle, l'œuvre de Stephen Leacock et les poèmes de Keats. Il excelle en sports et se passionne pour les échecs.
- 1923** Il s'inscrit en lettres à Trinity College à Dublin. Il découvre alors Racine, Shakespeare et James Joyce; s'intéresse à la poésie française du XIX^{ème} siècle et à des auteurs modernes comme Proust, Gide, Pierre-Jean Jouve, Léon-Paul Fargue et Francis Jammes. Il apprend l'italien et étudie Dante, auteur qu'il aimera tout au long de sa vie. Féru d'art et de cinéma, il est aussi un spectateur assidu des scènes de Dublin et sera marqué par les pièces de John Millington Synge. Il tombe amoureux pour la première fois, de Ethna MacCarthy, étudiante brillante aux beaux yeux noirs. Il en sera l'adorateur platonique jusqu'à la mort de celle-ci en 1959 alors qu'elle était mariée à son meilleur ami.
- 1928** Il obtient une charge d'enseignement en français et en anglais dans un lycée de Belfast. De retour à Dublin pour l'été, il tombe amoureux de sa cousine Peggy Sinclair, une jeune fille souvent habillée de vert. Un amour impossible et sans avenir. L'automne suivant, il devient lecteur d'anglais à l'École Normale supérieure de Paris. Il fait aussi la rencontre, décisive et déterminante, de James Joyce qu'il fréquente régulièrement et pour lequel il effectue des travaux de recherches et de lectures.
- 1929** Il rédige un commentaire sur *Finnegans Wake* de Joyce intitulé *Dante... Bruno. Vico.. Joyce*.
- 1930** Il commence à publier des textes en anglais pour différentes revues. Ainsi le recueil de nouvelles *Assumption* écrit un an plus tôt et le poème *Whoroscope*.
- 1931** Il rédige un essai sur l'auteur de *À la recherche du temps perdu* intitulé *Proust*.
- 1933** Mort de son père. Il s'installe à Londres et vit dans un dénuement total. Entreprenant une psychanalyse. Il traduit *Le Bateau Ivre* de Rimbaud et des textes d'autres poètes français. Il compose un premier roman refusé par les éditeurs : *Dream of Fair to Middling Women* (qui sera publié en 1992).
- 1934** Il publie *More Pricks than Kicks*, recueil de nouvelles dublinoises (interdit en Irlande jusqu'en 1952) qui contient en germe la plupart des thèmes et des personnages de son œuvre.
- 1935** Il publie à Paris son premier recueil de poésie : *Echo's Bones and Other Precipitates*.

- 1937** Il s'installe définitivement à Paris. Vivant de traductions, il se lie d'amitié à des peintres dont Bram et Geer Van Velde auxquels il consacre plus tard des essais dans la revue *Cahiers d'art*, dont *La peinture des Van Velde ou le Monde et le Pantalon* (1945).
- 1937** Il commence à écrire *Poèmes 37-39* (publiés en 1946), ses premiers poèmes en français.
- 1938** Publication de son premier roman, *Murphy*, à Londres. En France, Beckett est poignardé dans la rue et échappe de peu à la mort. Il vivra désormais toute sa vie avec Suzanne Deschevaux-Dumesnil.
- 1942** Faisant partie d'un réseau de résistants depuis 1940, sa femme et lui échappent de justesse à la Gestapo en gagnant la zone libre, dans les collines du Roussillon. Il y termine la rédaction de *Watt*, son dernier roman écrit en anglais (publié en 1953 et traduit en français en 1969).
- 1945** Après un court séjour en Irlande, il travaille pour la Croix-Rouge irlandaise à St-Lô, en Normandie. Après ces années de tourmente, il commence à traduire ses ouvrages et à écrire en français.
- 1946** En visite en Irlande auprès de sa mère malade, une *révélation* s'impose à lui : une mise en évidences de ses limites, « une conscience de sa folie » comme il le disait lui-même et une acceptation de « l'obscurité intérieure » qui lui permettrait enfin d'écrire « les choses telles qu'il les sent ». Il écrit *Mercier et Camier* son premier roman en français.
- 1950** Mort de May, mère de Samuel Beckett.
- 1947-51** Il écrit les romans *Molloy*, *Malone meurt* et *L'Innommable* ainsi que la pièce *En attendant Godot* qui seront publiés entre 1951 et 1953 aux Éditions de Minuit.
- 1953** Première de *En attendant Godot* à Paris dans une mise en scène de Roger Blin. La pièce connaît un immense succès et signale le début de la carrière de dramaturge de Beckett.
- 1956** Il revient exceptionnellement à l'écriture en anglais pour une commande de la BBC avec *All that fall*, qu'il traduit en 1957 sous le titre *Tout ceux qui tombent*. Il écrit aussi *Acte sans parole I*.
- 1957** Publication de la pièce *Fin de Partie*. Il fréquente les grands cafés de Montparnasse où il rencontre entre autres les peintres Joan Mitchell et Jean-Paul Riopelle.
- 1958** Création à Londres de la pièce *Krapp's Last Tape* dont la version française *La Dernière Bande* fut publiée en 1959.
- 1959** Il écrit pour la radio *Cendres* et *Acte sans parole II* (publié en 1970).
- 1961** Il écrit en anglais *Happy days* qu'il traduit sous le titre *Oh les beaux jours*.
- 1967** Publication de *Têtes mortes*.
- 1969** Il obtient le prix Nobel de littérature.
- 1970** Publication de *Premier amour*, *Le Dépeupleur* et de *Mercier et Camier*.
- 1975** Publication de *Pas moi*.
- 1978** Publication de *Quatre esquisses*.
- 1980** Publication de *Compagnie*.
- 1982** Publication de *L'impromptu d'Ohio* et de *Catastrophe*, œuvre écrite pour soutenir Vaclav Havel emprisonné à Prague.
- 1989** Publication de *Soubresauts*. Samuel Beckett s'éteint à Paris quelques mois après la disparition de sa femme, en pleine gloire internationale, dans un dénuement presque complet et une extrême discrétion.

DENIS MARLEAU OU LA PASSION DE COMMUNIQUER

La très belle revue *Alternatives théâtrales*, dans son dernier numéro (73-74), consacre tout un dossier au travail de Denis Marleau, créateur du Théâtre UBU et metteur en scène. Il y est présenté comme l'un des metteurs en scène les plus importants du théâtre des vingt dernières années. Des auteurs, créateurs, concepteurs, critiques d'ici et d'Europe en témoignent.

Yannic Mancel, conseiller artistique et littéraire au Théâtre du Nord, parle de la quête de l'artiste-philosophe. Paul Lefebvre, l'adjoint de Marleau au Théâtre français du Centre national des Arts, fait voir que Marleau demeurera toujours un marginal dans l'institution, où ses spectacles se démarquent nettement, étranges corps étrangers au sein de saisons où ils ne s'intègrent jamais complètement.

Pour l'auteur Gaétan Soucy, le théâtre de Marleau est un théâtre qui donne à voir le néant qui «pourtoure» toutes choses. Théâtre qui donne à voir. Théâtre qui donne.

La journaliste française, Colette Godard, dira qu'après tout, malgré sa profonde connaissance des cultures européennes, Marleau est québécois, travaillant avec des acteurs québécois : francophones américains... habitués à un théâtre direct, vital, qui les a formés.

Le parcours de la matière théâtre de Denis Marleau, fait valoir de son côté Wladimir Kryszynski, professeur à l'Université de Montréal, frappe par sa justesse et par le courage de ses choix. Des choix dictés par la fidélité inébranlable à son idée du théâtre qui se fonde sur la conviction que la parole humaine est un univers complexe, théâtralement disponible, et qu'elle est scéniquement malléable.

C'est ainsi, soutient Brunella Eruli, membre du laboratoire de recherches théâtrales du CNRS, que Denis Marleau est en train de construire une écriture théâtrale pour essayer de donner une image assez stable pour être fondatrice de la condition contemporaine.

Puisqu'il faut conclure, disons avec Jean-François Chassay, essayiste et romancier, que le théâtre de Denis Marleau est d'abord une formidable machine à langage, qui permet de réfléchir de manière critique sur celui-ci. Car pousser ainsi le langage dans ses derniers retranchements, c'est parfaitement le dévoiler pour mieux le mettre en question.

À lire et à relire pour bien comprendre l'extraordinaire passion de communiquer de Denis Marleau !

Serge Turgeon

Photo : Gilbert Duclos





*Écoutez
comme c'est
beau*

radio-classique
99,5
cjpx
fm • montréal

tout
bonnement...

l'opinel

bistro

408, rue Gilford
514 848 9696

L'Opinel c'est...

- son ambiance bistro de quartier
- son feu de foyer
- sa cuisine du terroir
- ses abats (foie, boudin, andouillette...)
- son réputé cassoulet
- sa choucroute
- l'osso bucco
- TABLE D'HÔTE à compter de 12,95 \$

Sur présentation de votre billet du jour du spectacle, obtenez 15% de rabais!



Saeco[®]
machine à café

8145, boul. St-Laurent

Montréal, Qc

H2P 2M1

tél. 514-385-5551

fax 514-385-5585

DENIS MARLEAU

Après sa formation au Conservatoire d'art dramatique de Montréal, Denis Marleau fonde le Théâtre UBU en 1982, lors de la reprise de *Cœur à gaz et autres textes dada* qu'il avait réalisé un an plus tôt au Musée d'art contemporain. Il se signale dès ses débuts en créant des collages ou des adaptations à partir de textes peu joués ou non destinés à la scène. Développant un réseau de complicité avec des artistes provenant de la danse, des arts visuels et de la musique actuelle, son théâtre voyage de Jarry aux avant-gardes historiques, de Beckett à Koltès en passant par des œuvres du répertoire germanique : Goethe, Wedekind, Lessing et Bernhard. Ainsi il monte *Nathan le Sage* à la cour d'honneur du Festival d'Avignon en 1997. Après y avoir présenté l'année précédente son adaptation de *Maîtres Anciens* de Thomas Bernhard en 1996. Investissant depuis quelques années la dramaturgie québécoise, il crée deux pièces de Normand Charette à Avignon : *Le Passage de l'Indiana* (1996) et *Le Petit Köchel* (2000), monte *Catoblépas*, la première pièce du romancier Gaétan Soucy (2001) et *Au cœur de la rose* du poète et cinéaste Pierre Perrault, présentée au Théâtre du Rideau Vert en 2002 comme le fut aussi *Intérieur* du belge Maurice Maeterlinck en 2001. Il poursuit son exploration du répertoire « maeterlinckien » avec *Les Aveugles*, sous la forme d'une *fantasmagorie technologique* créée au Musée d'art contemporain en 2002 et actuellement en tournée en Europe après avoir été présentée successivement au Festival d'Avignon et au Festival d'Édimbourg pendant l'été. Composée de projections vidéo multipliant les visages parlants de deux acteurs, cette séance théâtrale s'inscrit dans la continuité d'un champ plus expérimental où Denis Marleau a développé une intégration de la vidéo au service du personnage à partir de pièces de Tabucchi, Goethe et Pessoa.

Depuis 2001, il est également directeur artistique du Théâtre français au Centre national des Arts à Ottawa.

L'ÉQUIPE DU THÉÂTRE UBU

Direction : Denis Marleau

Direction adjointe/administration : Louise Fugère

Direction de production : Gilbert Grondin

Conseillère artistique : Stéphanie Jasmin

Coordonatrice tournées et diffusion : Tessa Goulet

Responsable des communications : Sylvie Provencher

Adjointe administrative : Bérangère Landry



On est fier
de faire partie
du décor.

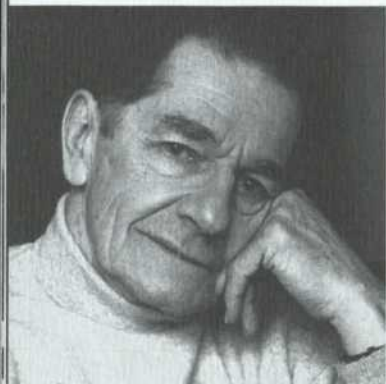
Raymond Chabot
Grant Thornton 

LA FORCE DU CONSEIL

GABRIEL GASCON

Gabriel Gascon a débuté sa carrière avec les Compagnons de Saint-Laurent. Il a été du premier spectacle du Théâtre du Nouveau Monde, fondé par son frère Jean, et y est demeuré pendant quatorze ans.

En 1965, il s'installe en France où il réside jusqu'en 1980. Il joue dans de nombreux théâtres parisiens, tourne au cinéma avec notamment René Allio (*Les Camisards*) et Raoul Ruiz ainsi qu'à la télévision dans plusieurs dramatiques. Sur les scènes québécoises, il a incarné les rôles principaux d'une multitude de productions, dont *Les Maîtres anciens*, *La Dernière Bande* (nomination au Gala des Masques 1995), *La*



Compagnie des hommes, *Les Femmes savantes*, *Oedipe Roi*, *Intérieur* présenté dernièrement au Théâtre du Rideau Vert (nomination au Gala des Masques 2002), etc.

Rappelons qu'au petit écran, Gabriel Gascon a créé le personnage d'Alexis dans *Les belles histoires des pays d'en haut*, un rôle qu'il a tenu pendant neuf ans. On l'a vu dans des téléthéâtres (*Les Fourberies de Scapin*, *Le jeu de l'amour et du hasard*, *Il importe d'être aimé...*) et dans de nombreux téléromans et téléseries tels *Les Plouffe*, *Montréal P.Q.*, *La Misère des riches*, *Mourir d'amour*, *Les Grands procès - L'affaire Sclater*.

Au cinéma, il a été de la distribution de nombreux films, dont *Matusalem* (Roger Cantin - 1993), *Cosmos* (collectif de jeunes réalisateurs - 1996), *Sucre amer* (Christian Lara - 1997), *Les Mille merveilles de l'univers* (Jean-Michel Roux - 1997), *Sweet Hearts of the World* (Frustrated Films - 1998) et *Possible Worlds* (Robert Lepage - 2000). Plus récemment, on a pu voir Gabriel Gascon dans *Mariage de Catherine Martin*, *Au Fil de l'eau* de Janine Gagné, *Les Fils de Marie* de Carole Laure et bientôt *Le Marais* de Kim Nguyen.

CALENDRIER DE TOURNÉE LA DERNIÈRE BANDE

Théâtre français du Centre national des Arts, Ottawa : 16 au 19 octobre 2002

Théâtre de la Ville, Longueuil : 24 et 25 octobre 2002

Théâtre français de Toronto : 30 octobre au 3 novembre 2002

Valspec, Salle Albert-Dumouchel, Valleyfield : 15 novembre 2002

Théâtre du Bic : 19 novembre 2002

Théâtre La Rubrique, Jonquière : 22 novembre 2002

Théâtre de l'Escaouette, Moncton : 28 au 30 novembre 2002

Théâtre Hector Charland, L'Assomption : 4 décembre 2002

Théâtre La Bordée, une diffusion des Productions d'Albert, Québec : 6 décembre 2002

Théâtre de La Cité Internationale, Paris : 9 janvier au 1^{er} février 2003

Théâtre de l'Espace en partenariat avec le Nouveau Théâtre,

Besançon, France : 4 au 8 février 2003

Maison de la Culture André Malraux, Bourges, France : 13 et 14 février 2003

Théâtre du Crochetan, Monthey, Suisse : 21 février 2003

SAMUEL BECKETT

La dernière bande

Mise en scène : Denis Marleau

Distribution

Gabriel Gascon..... Krapp

Assistance à la mise en scène : Stéphanie Jasmin

Décor : Denis Marleau

Costumes : Daniel Fortin

Lumières : Stéphane Jolicoeur

Régie : Martin Émond

En coproduction avec UBU, compagnie de création et le Théâtre français du Centre national des Arts

Spectacle sans entracte d'une durée de 1 h 15.

UBU ET BECKETT

La première mise en scène de *La Dernière Bande* par Denis Marleau avec Gabriel Gascon s'est tenue en 1994 au Théâtre de Quat'Sous qui produisit avec UBU cette pièce ainsi que *Pas moi*, interprété par Danièle Panneton. Denis Marleau s'est intéressé à Beckett dès 1990, par le biais de dramaturges : *Cette fois, Impromptu d'Ohio, Catastrophe, Solo, Berceuse, Quoi où, Pas moi* regroupés dans un spectacle qu'il a intitulé *Cantate grise* et qu'il a présenté dans le cadre de *New Music America* à la Chapelle du Bon Pasteur.

Krapp aime les bananes. Il boit aussi un petit coup parfois et prononce certains mots avec délectation. Depuis longtemps, il enregistre sa voix sur des bandes dont il tient méticuleusement l'inventaire dans un grand registre. Krapp est vieux, seul et un peu défraîchi.

Ce jour-là, l'envie lui prend d'écouter quelques bobines. Lui, enregistré à trente-neuf ans. Lui, surgissant d'un autre temps. Un temps peuplé de femmes aimées, d'errances, de grandes clartés et de sombres échecs. Krapp écoute sa voix d'avant, en poursuivant un étrange dialogue avec lui-même, jusqu'à la fin des mots.

Les Lundis classiques

du Rideau Vert

sous la direction artistique
Francine Chabot

Saison 2002-2003

8 CONCERTS
CLASSIQUES

ABONNEZ-VOUS !

Téléphone : (514) 845-0267

présentés en
collaboration avec



QUINTETTE BORÉAL
Français, Milhaud, Ligeti
7 octobre 2002

DUETTISTES OUELLET MURRAY
Ravel, Rachmaninov, Milhaud
18 novembre 2002

**ATELIER LYRIQUE DE L'OPÉRA
DE MONTRÉAL**
Concert de Noël
Lambroula Maria Pappas - soprano
Geneviève Couillard - mezzo-soprano
Pascal Charbonneau - ténor
Sébastien Ouellet - baryton
Claude Webster - piano
16 décembre 2002

QUATUOR CLAUDEL
Mendelssohn, Grieg
20 janvier 2003

Denis Bluteau - flûte
Christopher Best - violoncelle
Carmen Picard - piano
Brahms, Chopin, Dutilleux
17 février 2003

**QUATUOR ARTHUR
LEBLANC**
Haydn, Mozart, Schubert
17 mars 2003

Denise Lupien - violon
Francine Chabot - piano
Mozart, Beethoven, Grieg
28 avril 2003

Pascale Gagnon - violon
Carole Sirois - violoncelle
Marie Fabi - piano
Haydn, Schumann, Mendelssohn
12 mai 2003

RENDEZ-VOUS AVEC LA MUSIQUE !

ÉQUIPE DE PRODUCTION

Directeur de production du Théâtre du Rideau Vert : **Stéphan Pépin**

Directeur technique du Théâtre du Rideau Vert : **Marc Tremblay**

Directeur de production du Théâtre UBU : **Gilbert Grondin**

Directeur technique de tournée du Théâtre UBU : **Martin Dussault**

ÉQUIPE DE SCÈNE

Chef éclairagiste : **Louis Sarraillon**

Chef machiniste : **Claude Barsetti**

Sonorisateur : **Érick Rioux**

Équipe de montage : **Yvan Lemaire, Marc Turcotte,
Jean-François Mara, Marc-André Roy, Roch Samson**

Réalisation bande sonore : **Claude Cyr**

Assistance aux décors : **Stéphanie Jasmin**

Costumes : **Daniel Fortin**

Coupe : **Charlotte Veillette**

Couture : **Luisa Ferrian et Jacques Doucet**

Patine : **Sylvie Chaput**

Maquillages : **François Cyr**

Construction du décor : **Les Productions Yves Nicol**

PUBLICITÉ

Photographe de production : **Christian Desrochers**

Conception de l'affiche : **Hugo Galland**

Illustrations : **Bruce Roberts**

Infographie : **Anne-Marie Coallier**

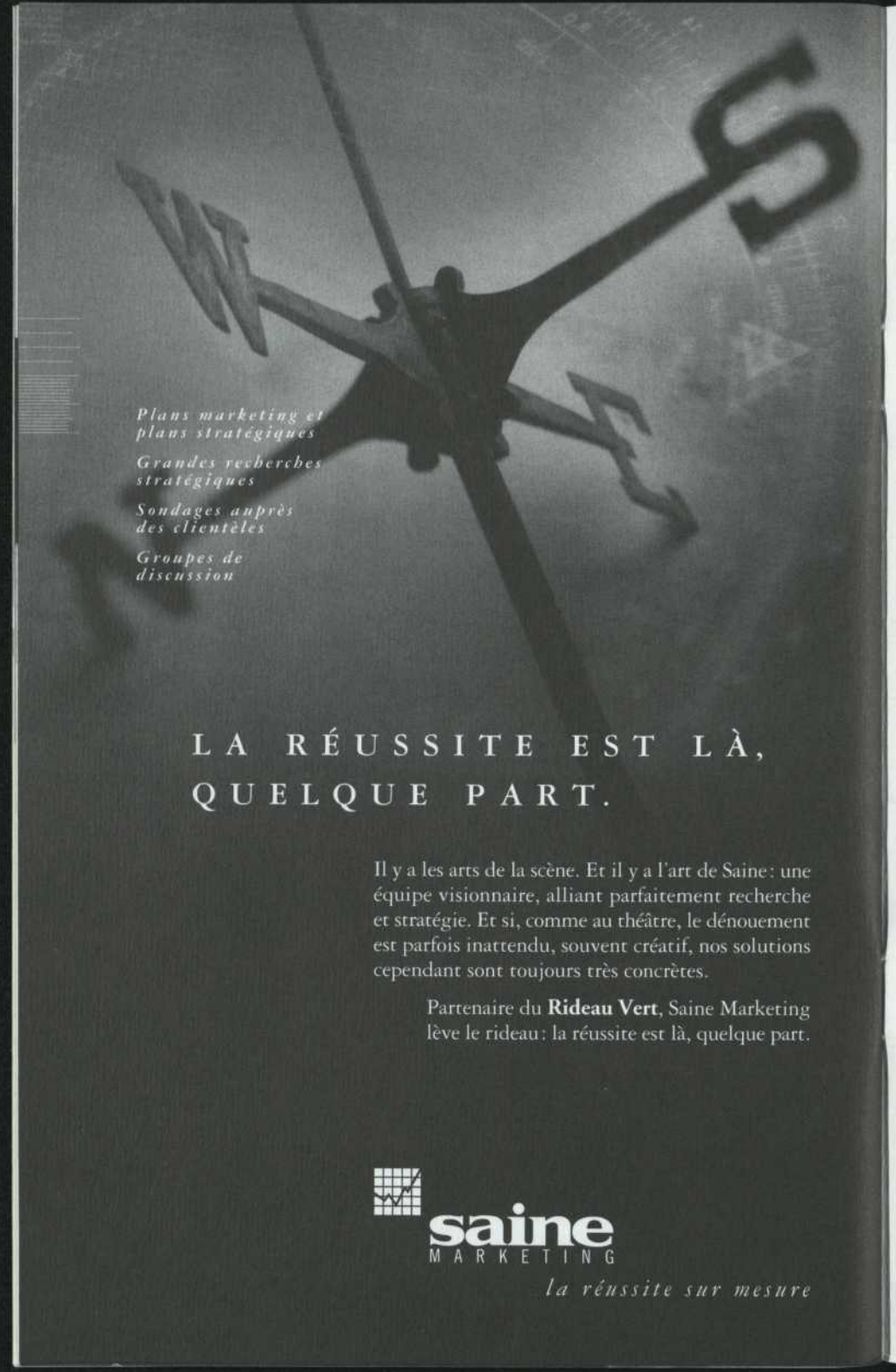
Imprimeur : **Mosaïka**



MULTIDÉES
COMMUNICATION

**L'IMAGINATION
AU POUVOIR**

T (450) 975 1052 (514) 990 1218 F (450) 975 1210
www.multidees.ca info@multidees.ca



*Plans marketing et
plans stratégiques*

*Grandes recherches
stratégiques*

*Sondages auprès
des clientèles*

*Groupe de
discussion*

LA RÉUSSITE EST LÀ, QUELQUE PART.

Il y a les arts de la scène. Et il y a l'art de Saine: une équipe visionnaire, alliant parfaitement recherche et stratégie. Et si, comme au théâtre, le dénouement est parfois inattendu, souvent créatif, nos solutions cependant sont toujours très concrètes.

Partenaire du **Rideau Vert**, Saine Marketing lève le rideau: la réussite est là, quelque part.



saine
MARKETING

la réussite sur mesure



Coup de coeur pour
les artisans qui s'affichent

L'ART DE S'AFFICHER


AffichageAstralMedia™

THÉÂTRE DU RIDEAU VERT



VOUS PROPOSE

L'ATELIER-GARDERIE

PRATT & WHITNEY CANADA

pour les enfants de 3 à 10 ans

Les samedis à 16 heures

GRATUIT pour les abonnés

5,00 \$ par enfant pour les non-abonnés

SUR RÉSERVATION SEULEMENT

Le Théâtre du Rideau Vert est le seul théâtre à Montréal à offrir un service d'atelier-théâtre garderie. Profitez pleinement de votre sortie pendant que vos enfants s'amuse tout en découvrant les secrets et les plaisirs du théâtre.



Librairie Renaud-Bray

Livres • Musique • Films • Cadeaux • Jeux

24 succursales à travers la province

- Brossard
- Gatineau
- Laval (2)
- Montréal (12)
- Québec (2)
- Sherbrooke
- Sorel
- St-Jérôme
- St-Bruno
- Ste-Foy
- Victoriaville



Avant ou après le théâtre...

4380, rue St-Denis
Tél. : (514) 844-2587

3660, rue St-Denis
Tél. : (514) 288-0952

4301, rue St-Denis
Tél. : (514) 499-3656

www.renaud-bray.com



*Une nouvelle façon
de choisir ses livres !*

La fierté
se partage...

PAPIERS
SPEXEL
PAPERS

PARTENAIRE DU
THÉÂTRE DU RIDEAU VERT

**Papiers fins,
de spécialité et de sécurité**

Service à la clientèle : 1 888 277-3935

Impression du programme sur du papier Byronic édition 140M, blanc diamant, apprêt brocart

PROCHAIN SPECTACLE

Du 1^{er} au 26 octobre 2002

Savannah Bay

MAGUERITE DURAS

Mise en scène : Patricia Nolin

avec Janine Sutto et Monique Spaziani

Assistant à la mise en scène : Claude Lemelin

Décor : Raymond Marius Boucher

Costumes : François Barbeau

Lumières : Stéphane Jolicoeur

Bande sonore : Claude Lemelin

Accessoires : Alain Jenkins



Il y eut d'abord un grand amour suivi d'une brisure, d'une blessure toujours vive après tout ce temps. Pourtant, ce temps a estompé les douleurs et parsemé le présent d'oublis. Deux âmes se rencontrent, l'une plus sage, l'autre à la recherche de l'amour et de son histoire. Chacune vit sa douleur et cherche à combler un vide indéfinissable. Un récit où deux femmes échangent et fusionnent leurs vies, en miroir, l'une face à l'autre. Ensemble, elles retrouveront le sens perdu, la consolation, le chemin de la vie.

Un théâtre de pur amour où l'on souhaite que le temps s'arrête. Le Théâtre du Rideau Vert vous offre des mots passionnés, des mots doux, forts et puissants, justes.

Savannah Bay est aussi une réflexion sur le temps, la mémoire, le jeu et le théâtre nous renvoyant au cœur des choses. Séductrice et inspirante par son écriture incomparable, Marguerite Duras est une magicienne des mots. Elle donne la liberté aux spectateurs d'imaginer entre les lignes leur propre histoire.

« Tu es la comédienne de théâtre, la splendeur de l'âge du monde, son accomplissement, l'immensité de sa dernière délivrance. Tu as tout oublié sauf Savannah, Savannah Bay. » - Marguerite Duras.

BILLETS EN VENTE DÈS MAINTENANT (514) 844-1793

Le Théâtre du Rideau Vert et UBU, compagnie de création,
remercient de leur soutien financier



Conseil des Arts
du Canada



Canada Council
for the Arts

CONSEIL DES ARTS
DE MONTRÉAL



ainsi que le ministère des Affaires étrangères
et du Commerce international du Canada.

Le Théâtre du Rideau Vert remercie ses partenaires
pour leur soutien financier aux activités du Théâtre :

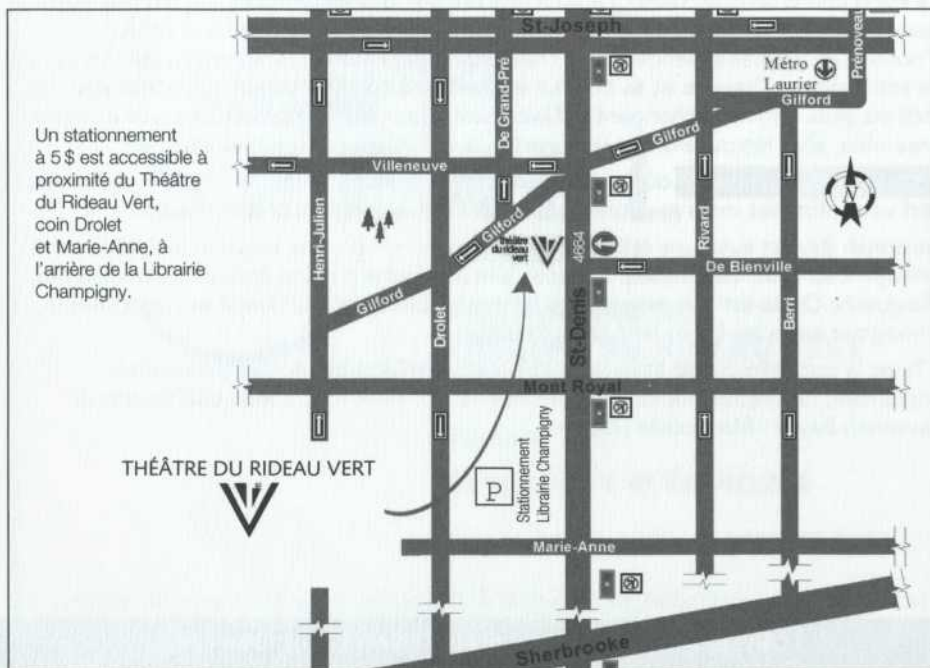
Affichage Astral Média
Banque Laurentienne
Banque Nationale
Groupe Renaud-Bray
JBR LA MAISON DU PAPIER
Pratt & Whitney Canada
La Presse
La Société des alcools du Québec (SAQ)
Spixel



partenaire de saison

Un stationnement
à 5 \$ est accessible à
proximité du Théâtre
du Rideau Vert,
coin Drolet
et Marie-Anne, à
l'arrière de la Librairie
Champigny.

THÉÂTRE DU RIDEAU VERT





Fondatrices : Yvette Brind'Amour et Mercedes Palomino

**DIRECTION DU THÉÂTRE
DU RIDEAU VERT**

Mercedes Palomino, directrice générale
Serge Turgeon, directeur général adjoint
Guillermo de Andrea, directeur artistique

**COMMUNICATIONS ET IMAGE
CORPORATIVE**
Chantal Neveu

AFFAIRES CORPORATIVES
Johanne Daoust, directrice

PERSONNEL ADMINISTRATIF

Francette Sorignet
secrétaire de direction
Hélène Ben Messaoud
secrétaire, responsable des abonnements
Danielle Gagnon Dufour
secrétaire-réceptionniste
Johanne Bergeron
secrétaire-réceptionniste

COMPTABILITÉ

Gabriel Groulx, c.a., vérificateur
Associé Raymond Chabot Grant Thornton
Yolande Maillet, chef comptable
Francine Laurin, secrétaire comptable

Me Guy Gagnon, c.r.

conseiller juridique, Associé
Fasken Martineau DuMoulin, avocats

ÉQUIPE DU THÉÂTRE DU RIDEAU VERT

Stéphan Pépin, directeur de production
Marc Tremblay, directeur technique
Louis Sarraillon, chef éclairagiste et
responsable des bâtiments
Claude Barsetti, chef machiniste
Érick Rioux, sonorisateur
Maire-Claude Chailier, habilleuse

Claude Labege, responsable de la billetterie
Marcel Girard, responsable de l'accueil

Billetterie :

Émilie Dionne, **Anne-Marie Dumas**,
Brigitte Ménard, **Sarah Normand**, **Catherine
Rioux-Taché**, **Marie-Ève Saucier**.

Accueil : **Amélie Chamberland**, **Myriam
Chapelaine-Daoust**, **Miguel Doucet**,
Hélène Grenier, **Geneviève Michaud**, **Édith
Mitchell**, **Julie Racine**, **Myliène Racine**,
Marie-Ève Racine, **Jeanne Robinson**,
Marylène Roy, **Marie-Ève Saucier**, **Sonia
Therrien**.

Stéphanie Turgeon
responsable de l'atelier-garderie
Julie Laverdière Caron, éducatrice

Jean-Paul Renaud, entretien et bar
Marc-Olivier Julien-Germain,
Martin Renaud, **Julie Racine** : bar

**CONSEIL D'ADMINISTRATION DU THÉÂTRE
DU RIDEAU VERT**

Mercedes Palomino, présidente
Présidente-fondatrice et directrice
générale, Théâtre du Rideau Vert
Antonine Maillet, vice-présidente, Écrivain
Guillermo de Andrea, vice-président
Directeur artistique, Théâtre du Rideau Vert
Serge Turgeon, vice-président
Directeur général adjoint,
Théâtre du Rideau Vert
Philippe A. Gagnon, secrétaire-trésorier
Avocat

Administrateurs et administratrices :

Lise Bergevin
Directrice générale, Leméac Éditeur
Marthe Brind'Amour Mount
Pierre Desroches
Ombudsman, Banque Nationale
Me Guy Gagnon, c.r.
Associé

Fasken Martineau DuMoulin, avocats
Ghislaine Larocque
Vice-présidente, Ventes et services
à la clientèle, Hydro-Québec
Yves Masson
Associé principal, Saine Marketing

**FONDATION DU THÉÂTRE
DU RIDEAU VERT**

PATRONS D'HONNEUR

André Bérard
Président du conseil
Banque Nationale du Canada

Andrée S. Bourassa

Honorable Claude Castonguay

Jean De Grandpré
Administrateur fondateur et
Président Émérite du Conseil BCE inc.

Maureen Forrester

Honorable Alan B. Gold
Conseil principal,
Davies Ward Phillips & Vineberg, s.r.l.

Yves Gougoux
Président et chef de la direction
Publicis Itée

Pierre Juneau
Chercheur invité, département de
communication, Université de Montréal

Guy St-Germain
Président, Placements Laugerma inc.

Guy St-Pierre
Président du conseil, Groupe SNC Lavalin inc.

CONSEIL D'ADMINISTRATION
Henri Audet, président honoraire
Président Émérite et Administrateur
de Cogeco inc.

Antonine Maillet, présidente de la
corporation et du conseil, Écrivain

Pierre Desroches, vice-président
Ombudsman, Banque Nationale

Yves Masson, vice-président
Associé principal, Saine Marketing

Serge Turgeon, vice-président
Directeur général adjoint,
Théâtre du Rideau Vert

Mercedes Palomino : trésorière,
Présidente-fondatrice et directrice générale
Théâtre du Rideau Vert

Philippe A. Gagnon, secrétaire, Avocat

Administrateurs et administratrices :

Pierre-L. Baribeau
Associé, Lavery, de Billy, avocats

Odette Dick
Présidente, Placements J. Paul Dick inc.

Carole Gagliardi
Éditeur, Corriere Italiano

Pauline Leduc

Maurice Myrand
Président du conseil, Cogeco inc.

Dr Naguib Scaff
Président, Greiche & Scaff optométristes

Me Michel Sylvestre
Associé, Ogilvy Renault

Le Théâtre du Rideau Vert
est membre de :



Les personnes malentendantes
doivent apporter leur baladeur et le
régler sur la fréquence radio 91.9 FM.

Saison 2002-2003

réservations (514) 845-0267 - www.rideauvert.qc.ca

RENDEZ-VOUS AVEC LA MÉMOIRE

La dernière bande

SAMUEL
Beckett

RENDEZ-VOUS AVEC LA VIE

Savannah Bay

MARGUERITE
Duras

RENDEZ-VOUS DE FILLES

Les Girls
arrivent en ville

CLÉMENTINE
DesRochers

RENDEZ-VOUS AVEC L'ESPOIR!

La Sagouine
et son monde

ANTONINE
Maillet

RENDEZ-VOUS EN TÊTE-À-QUEUE

Farces conjugales

GEORGES
Feydeau

RENDEZ-VOUS AVEC SOI

L'Alchimiste

PAULO
Coelho

PRENEZ RENDEZ-VOUS



THÉÂTRE DU RIDEAU VERT