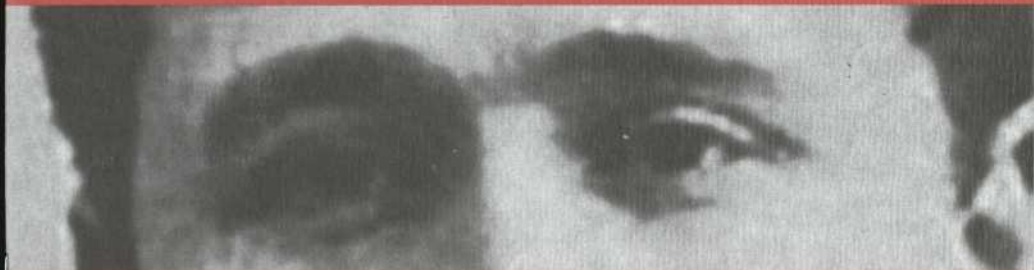


THÉÂTRE DU RIDEAU VERT



GEORGES FEYDEAU

Farces conjugales



Mise en scène Brigitte Haentjens

Revue Théâtre, volume 54, numéro 5, saison 2002 • 2003

Une collaboration de



BANQUE
NATIONALE

 Hydro
Québec
partenaire de saison

 La Presse
CYR0007R38X-02

 Affichage Astral Media

 SPEXEL
AFFICHES



PLACE À L'ÉMOTION

Pour que l'expression artistique
s'épanouisse en toute liberté, nous
encourageons les créateurs d'ici.



LA PREMIÈRE BANQUE AU QUÉBEC



LE LIEN CONJUGAL

Le théâtre est un art collectif que l'on ne peut pratiquer seul.

Un auteur a besoin de comédiens qui ont besoin d'un metteur en scène qui eux-mêmes ont besoin de concepteurs aux décors, aux costumes et aux lumières. Comme les directeurs de théâtre ont besoin de véritables complices pour assurer la vie et parfois la survie de leur projet.

La complicité qui s'est jouée entre le Théâtre du Rideau Vert et Feydeau s'est construite au fil des années. Avec *La Dame de chez Maxim's*, *L'Hôtel du libre échange*, *Le Dindon*, et toutes ses autres pièces, une complicité s'est transformée en un vrai lien conjugal.

Tous les couples connaissent leurs moments de difficultés, de bouderies, de crise. Seuls parviennent à perdurer ceux qui réussissent à trouver ensemble, un nouveau rythme, un nouveau sens, un nouveau regard sur la vie.

Grâce à Brigitte Haentjens et à sa mise en scène qui fait revivre Feydeau sous d'autres dimensions, le Théâtre du Rideau Vert a retrouvé cette étincelle. Ce Feydeau nous l'avions, certes, jusque-là pressenti, mais seule, elle, avec son équipe de comédiens, a eu l'audace de le dévoiler.

La rencontre de ce soir n'est pas une redite mais un souffle nouveau. Laissons-nous séduire par cette approche, par cette complicité renouvelée, comme au temps des premiers jours.

C'est le printemps, c'est le renouveau, l'âme est souriante et le Théâtre du Rideau Vert est toujours... vert.

Mercedes Palomino

Présidente-fondatrice, directrice générale



ON PARTICIPE À LA SCÈNE.

Raymond Chabot
Grant Thornton 
LA FORCE DU CONSEIL

GEORGES FEYDEAU, CE N'EST PAS TOUJOURS LA FARCE !

Georges Feydeau voit le jour à Paris, en 1862. Son père, Ernest Feydeau, coulissier en bourse, se passionne pour l'écriture. Il partage sa passion avec ses amis Balzac, Théophile Gauthier, Flaubert et autres. C'est dans cette ambiance littéraire que grandit le petit Georges. À sept ans, il connaît son premier coup de foudre : le théâtre.

Dès lors, avec une étonnante précocité, il se met à l'écriture et conçoit sa première pièce. À l'âge de 14 ans, il fonde avec ses camarades Le Cercle des Castagnettes et monte des représentations dramatiques et des concerts. Encouragé par un succès immédiat, il a vite pour ambition de s'imposer dans le théâtre de divertissement. Rien ne l'arrête. Il met en scène et interprète, parfois même, ses propres pièces.

Sa première grande pièce est *Tailleur pour dames*, jouée en 1886. Après ce succès parisien, la critique le boude et les ennuis financiers débutent. Feydeau est forcé d'interrompre son écriture durant quelques années. Toutefois, son mariage d'amour avec Marianne Carolus-Duran, lui permet de pratiquer plus sereinement son métier d'auteur dramatique puisque la belle arrive nantie d'une importante dot.



À partir de 1892, il connaît une suite ininterrompue de succès en France, en Europe et même aux États-Unis avec, entre autres, *Monsieur Chasse* (1892), *Le Dindon* (1896), *La Dame de chez Maxim's* (1899), *La Puce à l'oreille* (1907) et *Occupe-toi d'Amélie* (1908). Après avoir mené le vaudeville à son point de perfection, Feydeau s'en distancie et compose de féroces farces conjugales, inspirées, peut-être, de l'échec de son propre mariage. Il propose, alors, *Feu la mère de Madame* (1908), *On purge bébé!* (1910) et *Mais n'te promène donc pas toute nue!* (1911), pièces au divertissement intelligent qui essaient de prouver que l'homme et la femme ont toutes les raisons du monde de se détester dès que l'illusion du désir s'est dissipée.

Ces trois farces sont un opus des petites misères de la vie conjugale bourgeoise. Mais, elles trahissent surtout une vie chaotique et contradictoire. L'acte d'écrire devient, pour lui, un travail difficile et rarement joyeux. Il se refuse à toute complaisance et porte un soin maniaque à son métier. Vivacité des dialogues, mécanique parfaite des engrenages conjugaux, Feydeau-le-seigneur-des-boulevards concentre, dès lors, son théâtre sur les discussions mesquines et les échanges intimes et féroces. Tous ses personnages, souvent odieux, obsessionnels et égocentriques, en viennent à réagir plutôt que réfléchir, ce qui rend exquises et absurdes leurs tracasseries quotidiennes.

Toute sa vie durant, Feydeau aura été dominé par ses passions.

Celle du théâtre, celle de la peinture — il fut le plus grand collectionneur impressionniste de son temps —, celle du jeu où il engloutit sa fortune et..., bien sûr, celle des femmes.

Quelques amitiés particulières lui auront d'ailleurs transmis une syphilis nerveuse ayant affecté les cellules de son cerveau. Bientôt, le vaudevilliste le plus célèbre tombe dans une tristesse extrême, marquée de crises de folie.

Il mourra à Rueil-Malmaison, le 5 juin 1921, à l'âge de 58 ans.

FARCES CONJUGALES DANS LA VIE... COMME AU THÉÂTRE

Georges Feydeau épouse Marianne Carolus-Duran, le 14 octobre 1889. Peu de temps après la naissance de leur dernier fils, en 1903, le mariage d'amour tourne au cauchemar mouvementé. Le couple Feydeau construit alors un cocon infernal. Réalité ou fiction, leur vie conjugale est théâtrale, un véritable jeu de rôles que l'auteur transpose sur la scène. Feydeau comprend que rien ne vient égaler la fiction, sinon la réalité et les anecdotes. Le théâtre devient la vie quotidienne. Sa vie devient chose publique. La représentation est l'équivalent de ce qui se passe dans l'intimité qui, elle, vole infailliblement en éclats. Le couple Feydeau se sépare en 1909 et son divorce sera prononcé en 1916. Feydeau aura tous les torts.

RENDEZ-VOUS AVEC LA MUSIQUE !

Les Lundis classiques

du Rideau Vert

sous la direction artistique
Francine Chabot

Saison 2002-2003

CONCERTS CLASSIQUES

Réservations
(514) 844-1793

Abonnements
(514) 845-0267
www.rideauvert.qc.ca

présentés en
collaboration avec



PROCHAINS CONCERTS :

QUATUOR ARTHUR LEBLANC

Haydn, Glazounov, Schubert
17 mars 2003

Denise Lupien - violon
Francine Chabot - piano
Mozart, Beethoven, Grieg
28 avril 2003

Pascale Gagnon - violon
Carole Sirois - violoncelle
Marie Fabi - piano
Haydn, Schumann,
Mendelssohn
12 mai 2003

FEYDEAU ET HAENTJENS, UN COUPLE D'ENFER !

Bienvenue à Brigitte Haentjens qui réalise sa première mise en scène chez nous, au Théâtre du Rideau Vert. Un Théâtre que nous voulons un lieu de rencontres, d'énergie, d'intelligence et de plaisir. Un Théâtre vivant qui appartient autant aux artistes qu'à son public.

Brigitte Haentjens a consacré une grande partie de son temps au théâtre contemporain. J'aime son travail ! Au lieu d'intellectualiser la mise en scène, elle s'efforce de la rendre vivante : texte, jeu, corps, espace, objets et lumières entourent la pensée. J'aime tellement son rire dans la vie, spontané et éclatant, tout particulièrement devant l'absurdité des choses. C'est pour son rire que j'ai appris à mieux connaître Brigitte, à reconnaître son intelligence et sa sensibilité.

Choisir un texte, un metteur en scène et des acteurs, voilà trois choses fondamentales dans la vie d'un théâtre.

Lorsque j'ai invité Haentjens à travailler chez nous, elle m'a immédiatement parlé de son désir de monter une pièce de Feydeau. En complicité avec son équipe de comédiens, elle voulait apprivoiser d'autres valeurs comme la légèreté et la futilité qui habitent les êtres. Cette aventure – toute pièce en constitue toujours une – m'est apparue stimulante et rafraîchissante.

Une question s'est immédiatement posée : « Vous voulez explorer le rire ? Parce que sinon, il serait mieux de penser à Strindberg ». Elle n'avait aucun doute sur la question et nous voilà embarqués dans le projet, avec l'équipe du Rideau Vert, qui avait déjà présenté de grandes pièces de Feydeau.

Il y a toujours quelque chose d'essentiel dans les dernières œuvres d'un auteur et, tout naturellement, notre choix s'est porté vers ses dernières pièces. Partant de la fantaisie, Feydeau se dirige, à cette époque de sa vie, vers l'absurde et oriente son écriture sur des farces concernant l'enfer conjugal.

Un texte est toujours une aventure d'écriture et sa représentation est une aventure de lecture. Chaque acteur vivra cette aventure à sa manière, selon ses rêves et sa vision du monde.

C'est tout cela, cher public, que vous verrez sur scène et vous saurez également à l'avance que tous les artistes de cette grande équipe veulent, ce soir, se surpasser pour explorer profondément ce mélange de folie et de rationnel qui habite l'univers de Feydeau.

Bonne soirée.

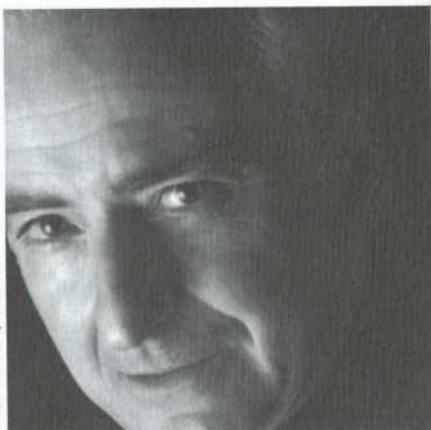


Photo : Jean-François Graton

Guillermo de Andrea
Directeur artistique



photo : Marilène Gélinas Poyette

DE L'HYSTÉRIE CONJUGALE

Ce spectacle correspond chez moi à une envie passagère de légèreté, de gaieté, de champagne, de futilité. Au désir tout simple de faire quelque chose de différent, d'aller voir ailleurs, de me confronter à d'autres terrains, à d'autres langages, peut-être moins familiers.

En réalité, ce projet m'a été proposé par des acteurs avec qui je partage depuis longtemps une grande complicité et en compagnie de qui, j'ai exploré des matériaux plus « intellectuels », plus sombres ou plus complexes. Je trouvais vraiment stimulant d'exaucer leur désir, de m'amuser avec eux et de les diriger sur d'autres registres. Ainsi, nous voilà donc dans le théâtre de Feydeau, que l'on qualifie encore souvent, avec une petite moue dédaigneuse, de boulevard, et que beaucoup de gens jugent ancien, dépassé : un objet de musée. Peut-être parce qu'il dépeint une société aujourd'hui disparue : celle des femmes oisives et des maîtresses actrices, l'époque où les amants devaient se cacher dans le placard. La belle époque ? Une époque – mais est-ce que les temps ont vraiment changé ? – où, non seulement la scène sociale était un vaste théâtre, mais où les représentations étaient nombreuses, le théâtre ouvertement commercial et la sanction du public impitoyable.

Si les pièces de Feydeau ont survécu, c'est, bien sûr, que son écriture était d'une redoutable efficacité, mais aussi qu'il était un novateur. Feydeau dépeint des êtres aux prises avec une mécanique qui les dépasse et les broie, un peu à la manière de Charlie Chaplin dans les *Temps modernes*. En ce sens, Feydeau décrit parfaitement la fin d'un monde futile, axé sur les plaisirs, le sexe et le jeu, et annonce un monde nouveau, celui de l'industrie et du commerce, de la production et de l'efficacité à tout prix.

Les trois pièces que j'ai choisies ont été écrites plus tard que les grands vaudevilles, à un moment où Feydeau cherchait lui-même à se remettre en question. Maître de la mécanique théâtrale, il avait peut-être le goût d'utiliser son habileté au service d'autre chose que la mécanique elle-même, en l'occurrence à une critique de la vie quotidienne et conjugale. Dans ces trois pièces, l'homme et la femme, saisis au quotidien, semblent de nature absolument irréconciliable, incapables de vivre sur la même planète, tant leurs valeurs, leurs préoccupations, leur vision du monde les opposent.

Ce qui est passionnant, c'est que les protagonistes, empêtrés dans des situations rocambolesques et farfelues, se trouvent entraînés au cœur d'un tourbillon de mots. Et, les mots leur échappent et dérapent, perdent leur sens et leur objet. Le langage lui-même, devient, progressivement, l'objet du litige. Et sa faillite est responsable de l'échec de la communication. En plaçant ainsi le langage au cœur même du conflit, Feydeau annonce, à sa manière, ses illustres successeurs, Ionesco et Beckett. On peut le voir très nettement, au fur et à mesure du déroulement du spectacle, puisque les pièces sont présentées en suivant l'ordre chronologique de leur écriture. Tout devient ainsi, de plus en plus absurde, au fur et à mesure, que le siècle avance.

Ces scènes de ménage (sans amant dans le placard, précisons-le) évoquent, à mes yeux, les difficultés et les écueils de la vie de couple au quotidien, ainsi que la lutte pour le pouvoir qui, si elle est plus subtile aujourd'hui, demeure encore bien vivante et actuelle. Bien sûr, les changements majeurs survenus dans la société et notamment l'émancipation féminine ont bousculé les rapports de force, à l'intérieur des couples. Mais, la coexistence de l'homme et de la femme dans le même espace me semble toujours aussi périlleuse et la négociation, permanente.

En plongeant dans ces pièces, j'ai eu le goût de m'éloigner sur le plan formel de l'imagerie du début du siècle dernier, pour mieux mettre en lumière le cœur même du litige conjugal. Cependant, je me suis aussi aperçue que Feydeau impose, avec force, une dynamique des rapports et des situations qu'il faut prendre, à bras le corps, dans leur vérité. Feydeau vous force à une sorte d'humilité comme metteur en scène. Faut s'incliner ou décliner! Ce fut donc pour le moins déstabilisant, pour moi, de travailler une matière qui ne me sollicite pas autant que d'autres sur les terrains intellectuels, philosophiques ou psychanalytiques. Par contre, ce fut une sollicitation constante, sur le plan du théâtre lui-même, de ses codes et de ses contraintes. Un exercice extrêmement stimulant. Je mentirais en disant que monter ces pièces fut chose facile. Comme l'a dit avant moi Georges Lavaudant, directeur du Théâtre de l'Odéon à Paris : « *Eschyle n'importe quand, mais Feydeau plus jamais. C'est trop de travail!* »

Brigitte Haentjens

Metteur en scène



Q **Hydro**
Québec

Fier partenaire de saison

L'ART COMME DÉLINQUANCE



Née et formée en France où elle a pu, chez Lecoq se familiariser avec les possibilités créatrices et théâtrales du corps, Brigitte Haentjens a entrepris une carrière de directrice artistique et de metteur en scène qui s'est déployée en Ontario français - elle a dirigé le Théâtre du Nouvel Ontario dans les années quatre-vingt - et au Québec, où, après avoir présidé aux destinées artistiques du Théâtre Denise Pelletier, elle a fondé sa compagnie, Sibyllines. Au cours des dernières années, sa démarche de metteur en scène s'est signalée par sa singularité formelle et l'exigence de ses choix d'auteurs : Jean-Marc Dalpé *Le Chien*, *Eddy*, Albert Camus *Caligula*, Auguste Strindberg *Mademoiselle Julie*, Sophocle *Électre*, *Antigone*, Bernard-Marie Koltès *Combat de nègre et de chiens*, *La nuit juste avant les forêts*, Ingeborg Bachman *Malina*, Heiner Müller *Hamlet-Machine*.

À travers des lectures très subjectives de ces textes, fréquemment marquées par la psychanalyse, elle explore particulièrement les fractures secrètes de l'identité féminine, les jeux entre le pouvoir et le sexuel, ainsi que cette zone trouble où se contaminent les mythes et la psyché inconsciente.

Brigitte Haentjens est actuellement codirectrice artistique du Carrefour international de Québec.

Librairie www.renaud-bray.com
Renaud-Bray
Livres • Musique • Films • Cadeaux • Jeux



**Avant ou
après le théâtre...**

4380, rue St-Denis
Tél. : (514) 844-2587

4301, rue St-Denis
Tél. : (514) 499-3656

3660, rue St-Denis
Tél. : (514) 288-0952



24 succursales à travers la province

• Brossard • Gatineau • Laval (2) • Montréal (12) • Québec (2)
• Sherbrooke • Sorel • St-Jérôme • St-Bruno • Ste-Foy • Victoriaville

HÉLÈNE LOISELLE



Farcus Conjugales

GEORGES FEYDEAU

Mise en scène : Brigitte Haentjens

Une collaboration de



Distribution par ordre d'entrée en scène

ANNE-MARIE CADIEUX



photo : André Cornellier

FEU LA MÈRE DE MADAME

Hélène Loiseau	Yvonne
Albert Millaire	Lucien
Brigitte Lafleur	Annette
Jean Turcotte	Joseph

ON PURGE BÉBÉ

Marc Béland	Follavoine
Brigitte Lafleur	Rose
Marie-France Lambert	Julie Follavoine
Bernard Meney	Adhéaume Chouilloux
Étienne Charron	Toto
Louise de Beaumont	Clémence Chouilloux
François Trudel	Horace Truchet

MAIS N'TE PROMÈNE DONC PAS TOUTE NUE !

Jean Turcotte	Victor
James Hyndman	Ventroux
Anne-Marie Cadieux	Clarisse Ventroux
Bernard Meney	Hochepeix
François Trudel	Romain de Jaival

Assistance à la mise en scène et régie : Allain Roy

Décor : Anick La Bissonnière

Costumes : Julie Charland

Lumières : Sonoyo Nishikawa

Musique : Robert Normandeau

Chorégraphie : Catherine Tardif

Accessoires : Alain Jenkins

Maquillages et coiffures : Angelo Barsetti

Entracte de vingt minutes.

ALBERT MILLAIRE



photo : Michel Gauthier

MARC BÉLAND



photo : André Panneton

BERNARD MENEY



JEAN TURCOTTE



photo : Izabel Zimmer

FRANÇOIS TRUDEL



photo : Stéphanie Dumais

MARIE-FRANCE LAMBERT



photo : André Panneton

JAMES HYNDMAN



photo : Izabel Zimmer

LOUISE DE BEAUMONT



BRIGITTE LAFLEUR



photo : Marc Dussault

ÉTIENNE CHARRON



photo : Pierre Charron

>>> Une soirée-rencontre avec les artistes et artisans aura lieu après la représentation du vendredi 14 mars.

Spectacle présenté au Théâtre français du Centre national des Arts du 1^{er} au 10 mai 2003



THÉÂTRES ASSOCIÉS

deux pour un le jeudi aux théâtres

Offert par les compagnies membres de
Théâtres Associés

Valable sur le prix régulier.
Au guichet du théâtre à compter de 18h00 le soir même.
Argent comptant seulement. Billet en nombre limité.
Certaines restrictions s'appliquent.

Montréal

Compagnie Jean Duceppe (514) 842-2112

Espace GO (514) 845-4890

Théâtre d'Aujourd'hui (514) 282-3900

Théâtre de la Manufacture (514) 523-2246

Théâtre Denise-Pelletier (514) 253-8974

Théâtre d'Aujourd'hui (514) 282-3900

Théâtre Quat'Sous (514) 845-7277

Théâtre Nouveau Monde (514) 866-8667

Théâtre du Rideau Vert (514) 844-1793

Québec

Théâtre de la Bordée (418) 694-9631

Théâtre du Trident (418) 643-8131

Ottawa

Centre National des Arts (613) 947-7000, poste 280



GEORGES LAOUN
OPTICIEN

... a le théâtre à l'œil

1368, rue Sherbrooke Ouest
Coin Crescent, dans l'édifice du Musée des beaux-arts
514 985-0015

4012, rue Saint-Denis
Coin Duluth
514 844-1919

Chez LAOUN c'est chez GEORGES LAOUN

Farces Conjugales

LES CONCEPTEURS

ANICK LA BISSONNIÈRE Scénographie

Diplômée en architecture de l'Université de Montréal depuis 1990.

Une trentaine de scénographies à son carnet de création dont *La Trappe* d'Agatha Christie, *La Fontaine ou la comédie des animaux* d'Antonine Maillet au Théâtre du Rideau Vert.

JULIE CHARLAND Costumes

Issue de l'option théâtre du Collège Lionel-Groulx.

A travaillé avec Brigitte Haentjens *L'Assemblée des femmes*, *La Nuit juste avant les forêts* et *Marie Stuart* (prix costumes, gascon-Roux), *Mademoiselle Julie* et *Hamlet-Machine*.

SONOYO NISHIKAWA Lumières

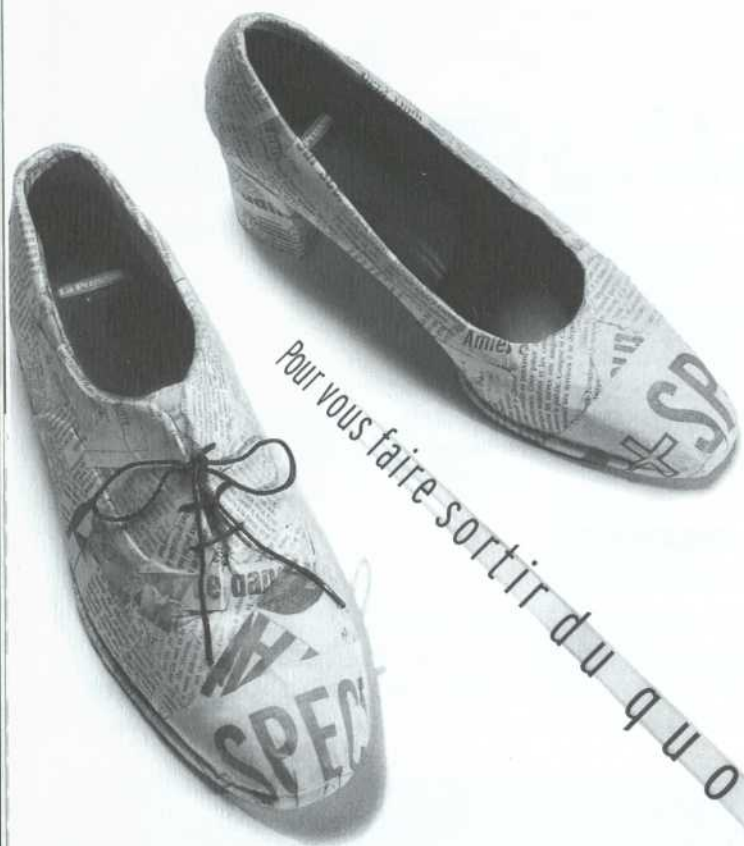
De renommée internationale, elle est récipiendaire de nombreux prix prestigieux. Vient de recevoir le Prix Jacques-Pelletier pour les éclairages du spectacle *Antigone*, au Théâtre Trident.

ROBERT NORMANDEAU Musique originale

Compositeur de musique de concert et compositeur de musique de scène. Premier doctorat en composition électroacoustique. A reçu le Prix Ars Electronica à Linz, en Autriche, deux prix Opus au Québec. En 2002, il a remporté le Masque de la meilleure musique pour *Malina*.

CATHERINE TARDIF Chorégraphe

Chorégraphe-interprète, a dansé pour la Fondation Jean-Pierre Perreault, Carbone 14, Le Carré des Lombes, Cas Public ainsi que pour Fortier Danse Création et Montréal Danse. Coconceptrice et interprète pour la compagnie Ex Machina, dirigée par Robert Lepage. Depuis mars 2001, directrice artistique et chorégraphe à la compagnie Et Marianne et Simon.



Pour vous faire sortir du quotidien

La Presse

cyberpresse.ca

ÉQUIPE DE PRODUCTION

Directeur de production : **Stéphan Pépin**
Directeur technique : **Marc Tremblay**

ÉQUIPE DE SCÈNE

Chef éclairagiste : **Louis Sarraillon**
Chef machiniste : **Claude Barsetti**
Machiniste : **Yvan Lemaire**
Sonorisateur : **Érick Rioux**
Habilleuse : **Mélanie Ferrero**

Équipe de montage : **Yvan Lemaire, Jean-François Mara, Étienne Prud'homme, Marc Turcotte, Claudie Ducasse, Rock Samson, Brigitte Turbide, Marc-André Roy, Érick Rioux.**

Assistante au décor : **Déline Petrone**
Stagiaire : **Céline Crochettière**

Assistante aux costumes : **Pascale Déry**
Coupe : **Sylvain Labelle**

Couture : **Julie Sauriol, Liane Garneau**
Modiste : **Priscilla Matte**

Perruques : **Rachel Tremblay**
Assistants : **Claude Trudel, Isabelle Roy, Diane Lemay**

Construction du décor : **Productions Yves Nicol inc.**

Chargé de projet : **Benoît Frenière**
Chef menuisier : **Roland Brouillette**

Menuisiers : **Jean-Marc Touchette, Olivier Taillefer, Jean-Claude Richard**

Chef soudeur : **René Ross**

Soudeur : **Martin Giguère**

Chef peintre : **Frederick Ouellet**

Peintres : **Alexandre Uhl, Véronique Locas**

Transport du décor : **Raymond Tremblay**

PUBLICITÉ

Photographe de production : **Christian Desrochers**

Conception de l'affiche : **Hugo Galland**

Illustrations : **Bruce Roberts**

Infographie : **Anne-Marie Coallier**

Imprimeur : **Mosaïka**

Nous remercions pour leur aimable collaboration **Shérif Laoun, Yso, Valérie Picard, Sylvain Trépanier et Éric Lacroix.**

THÉÂTRE DU RIDEAU VERT



Les samedis à 16 heures.

GRATUIT pour les abonnés

5,00 \$ par enfant pour les non-abonnés

SUR RÉSERVATION SEULEMENT.

Le Théâtre du Rideau Vert est le seul théâtre à Montréal à offrir un service d'atelier-théâtre garderie. Profitez pleinement de votre sortie pendant que vos enfants s'amuse tout en découvrant les secrets et les plaisirs du théâtre.

VOUS PROPOSE

L'ATELIER-GARDERIE

PRATT & WHITNEY CANADA

pour les enfants de 3 à 10 ans



Coup de coeur pour
les artisans qui s'affichent

L'ART DE S'AFFICHER



Affichage Astral Media

PROCHAIN SPECTACLE

Du 22 avril au 17 mai 2003

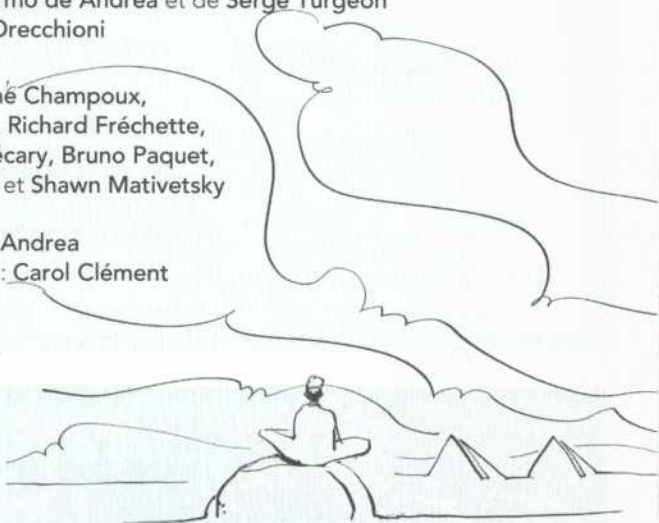
L'Alchimiste

PAULO COELHO

Adaptation théâtrale de **Guillermo de Andrea** et de **Serge Turgeon**
d'après la traduction de **Jean Orecchioni**

avec **Pierre Chagnon, Guillaumé Champoux, Jean-Louis Roux, Jean Harvey, Richard Fréchette, Peter Farbridge, Bénédicte Décary, Bruno Paquet, Chokri Trabelsi, Yassine Dfouf et Shawn Mativetsky**

Mise en scène : **Guillermo de Andrea**
Assistance à la mise en scène : **Carol Clément**
Décor : **Yvan Gaudin**
Costumes : **François Barbeau**
Lumières : **Michel Beaulieu**
Musique : **Bruno Paquet**
Accessoires : **Alain Jenkins**
Maquillages : **François Cyr**



Création québécoise ! Adaptation théâtrale du texte de Paulo Coelho, *L'Alchimiste* est le récit d'une quête spirituelle, celle de Santiago, un jeune berger andalou parti à la recherche d'un trésor enfoui au pied des pyramides. Dans le désert, initié par l'alchimiste, il apprend à écouter son cœur, à lire les signes de son chemin, à aller au bout de ses rêves et, par-dessus tout, à prendre un rendez-vous avec soi.

- *Mon cœur craint de souffrir...*
- *Dis-lui que la crainte de la souffrance est pire que la souffrance elle-même. Et qu'aucun cœur n'a jamais souffert alors qu'il était à la poursuite de ses rêves.*

Destiné à l'enfant qui se cache en nous, *L'Alchimiste* est un merveilleux conte philosophique que l'on compare souvent au *Petit Prince*, de Saint-Exupéry, et à *Jonathan Livingstone le goéland*, de Richard Bach.

Pour des millions de lecteurs dans le monde, *L'Alchimiste* a été une révélation : la clef d'une recherche spirituelle que chacun de nous peut entreprendre... l'invitation à suivre son rêve pour y trouver sa vérité.

Billets en vente dès maintenant !

Réservations : (514) 844-1793 • Abonnements : (514) 845-0267

www.rideauvert.qc.ca

La fierté
se partage...

PAPIERS
SPEXEL

PAPERS
PARTENAIRE DU
THÉÂTRE DU RIDEAU VERT

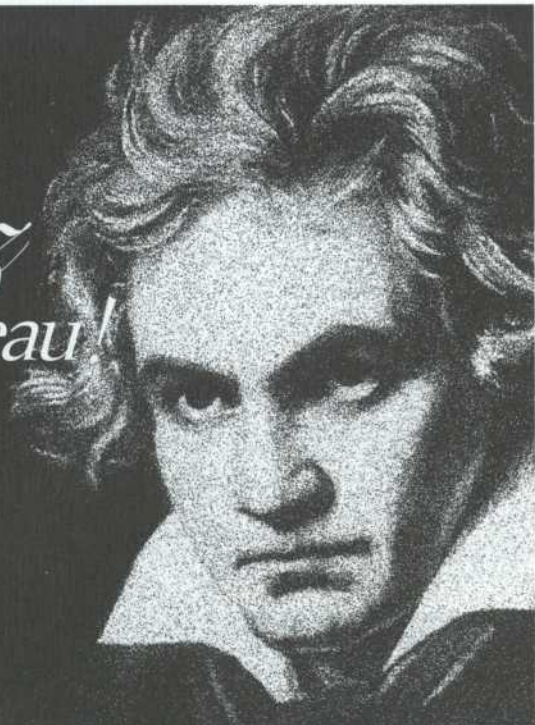
**Papiers fins,
de spécialité et de sécurité**

Service à la clientèle : 1 888 277-3935

Impression du programme sur du papier Byronic édition 140M, blanc diamant, apprêt brocart

*Écoutez
comme c'est
beau!*

radio-classique
99,5
cjpx
fm • montréal



MULTIDÉES
COMMUNICATION

L'IMAGINATION
AU POUVOIR

T (450) 975 1052 (514) 990 1218 F (450) 975 1210
www.multidees.ca info@multidees.ca



Le Passé
antérieur

une création de Michel Tremblay
mise en scène de André Brassard

Violette Chauveau Rita Lafontaine
Isabel Richer Sylvain Bélanger
Vincent Giroux

DUCEPPE

www.duceppe.com
RÉSERVATIONS: (514) 842-2112

JUSQU'AU 1^{ER} AVRIL

tout
bonnement...

l'opinel
bistro

408, rue Gilford
514 848 9696

L'Opinel c'est...

- son ambiance bistro de quartier
- son feu de foyer
- sa cuisine du terroir
- ses abats (foie, boudin, andouillette...)
- son réputé cassoulet
- sa choucroute
- l'osso bucco
- TABLE D'HÔTE à compter de 12,95 \$

Sur présentation de votre billet du jour du spectacle, obtenez 15% de rabais!

Vézina, Dufault inc.
Vézina, Dufault et associés inc.
Cabinet de services financiers

4374, avenue Pierre-De Coubertin, bureau 220, Montréal (Québec) H1V 1A6
Téléphone : (514) 253-5221 Télécopie : (514) 253-4453 www.vezduf.com

Le Théâtre du Rideau Vert remercie de leur soutien financier



Conseil des Arts
du Canada



Canada Council
for the Arts

CONSEIL DES ARTS
DE MONTRÉAL



Le Théâtre du Rideau Vert remercie ses partenaires
pour leur soutien financier aux activités du Théâtre :

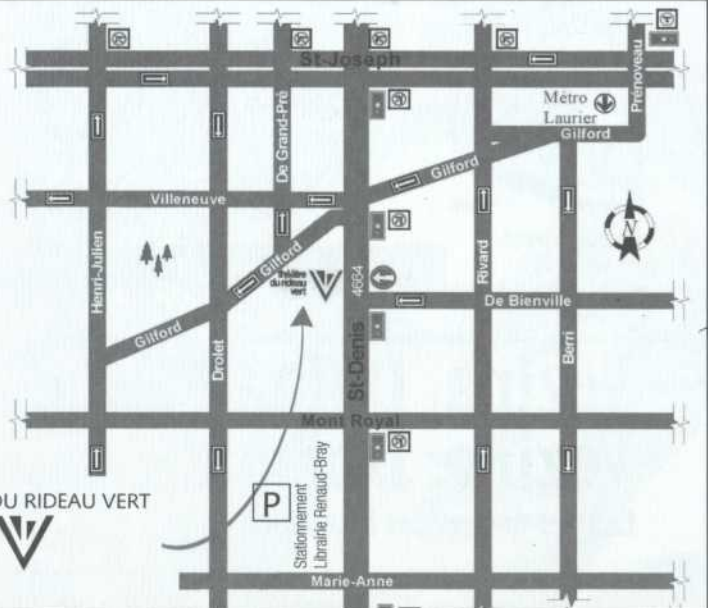
Affichage Astral Média
Banque Laurentienne
Banque Nationale
Groupe Renaud-Bray
JBR LA MAISON DU PAPIER
Pratt & Whitney Canada
La Presse
La Société des alcools du Québec (SAQ)
Spexel



partenaire de saison

Un stationnement à 5 \$ est accessible à proximité du Théâtre du Rideau Vert, coin Drolet et Marie-Anne, à l'arrière de la Librairie Renaud-Bray.

THÉÂTRE DU RIDEAU VERT



THÉÂTRE DU RIDEAU VERT



Fondatrices : Yvette Brind'Amour et Mercedes Palomino

DIRECTION DU THÉÂTRE DU RIDEAU VERT

Mercedes Palomino, directrice générale
Serge Turgeon, directeur général adjoint
Guillermo de Andrea, directeur artistique

STRATÉGIE ET CRÉATION PUBLICITAIRE

Hugo Galland
Les pigeons voyageurs

RELATIONS DE PRESSE

Chantal Neveu

AFFAIRES CORPORATIVES

Johanne Daoust, directrice

PERSONNEL ADMINISTRATIF

Francette Sorignet
secrétaire de direction
Hélène Ben Messaoud
secrétaire, responsable des abonnements
Danielle Gagnon Dufour
secrétaire-réceptionniste
Johanne Bergeron
secrétaire-réceptionniste

COMPTABILITÉ

Gabriel Groulx, c.a., vérificateur
Associé Raymond Chabot Grant Thornton
Yolande Maillet, chef comptable
Francine Laurin, secrétaire comptable

Me Guy Gagnon, c.r.

conseiller juridique, Associé
Fasken Martineau DuMoulin, avocats

ÉQUIPE DU THÉÂTRE DU RIDEAU VERT

Stéphan Pépin, directeur de production
Marc Tremblay, directeur technique
Louis Sarraillon, chef éclairagiste et
responsable des bâtiments
Claude Barsetti, chef machiniste
Érick Rioux, sonorisateur
Mélanie Ferrero, habilleuse

Claude Laberge, responsable de la billetterie
Marcel Girard, responsable de l'accueil

Billetterie :

**Catherine Desray, Maude Desrosiers-
Lauzon, Anne-Marie Dumas, Véronique
Marquis, Brigitte Ménard, Catherine Rioux-
Taché, Jeanne Robinson**

Accueil : **Myriam Chapdelaine-Daoust,
Catherine Desray, Miguel Doucet, Mélanie
Gagnon, Hélène Grenier, Geneviève
Michaud, Sonia Payette, Julie Racine,
Mylène Racine, Marie-Ève Racine, Jeanne
Robinson, Marie-Ève Saucier, Sonia
Therrien, Isabelle Viens.**

Stéphanie Turgeon
responsable de l'atelier-garderie
Julie Laverdière Caron, éducatrice

Jean-Paul Renaud, entretien et bar
**Julie Racine, Jeanne Robinson,
Marc-André Casavant**, bar

Entretien Fournier, entretien du théâtre

CONSEIL D'ADMINISTRATION DU THÉÂTRE DU RIDEAU VERT

Mercedes Palomino, présidente
Présidente-fondatrice et directrice générale,
Théâtre du Rideau Vert
Antoine Maillet, vice-présidente, Écrivain
Guillermo de Andrea, vice-président
Directeur artistique, Théâtre du Rideau Vert
Serge Turgeon, vice-président
Directeur général adjoint, Théâtre du Rideau Vert
Me Guy Gagnon, c.r., secrétaire-trésorier
Associé Fasken Martineau DuMoulin, avocats

Administrateurs et administratrices :

Lise Bergevin
Directrice générale, Leméac Éditeur
Marthe Brind'Amour Mount
Pierre Desroches
Ombudsman, Banque Nationale
Me Guy Gagnon, c.r.
Associé

Fasken Martineau DuMoulin, avocats

Ghislaine Larocque

Vice-présidente, Ventes et services
à la clientèle, Hydro-Québec

Yves Masson

Associé principal, Saine Marketing

FONDATION DU THÉÂTRE DU RIDEAU VERT

PATRONS D'HONNEUR

André Bérard
Président du conseil
Banque Nationale du Canada

Andrée S. Bourassa

Honorable Claude Castonguay

Jean De Grandpré
Administrateur fondateur et
Président Émérite du Conseil BCE inc.

Maureen Forrester

Honorable Alan B. Gold
Conseil principal,
Davies Ward Phillips & Vineberg, s.r.l.

Yves Gougoux

Président et chef de la direction
Publicis Itée

Pierre Juneau

Chercheur invité, département de communication,
Université de Montréal

Guy St-Germain

Président, Placements Laugerma inc.

Guy St-Pierre

Président du conseil, Groupe SNC Lavalin inc.

CONSEIL D'ADMINISTRATION

Henri Audet, président honoraire
Président Émérite et Administrateur
de Cogeco inc.

Antoine Maillet, présidente de la corporation
et du conseil, Écrivain

Pierre Desroches, vice-président
Ombudsman, Banque Nationale

Yves Masson, vice-président
Associé principal, Saine Marketing

Serge Turgeon, vice-président
Directeur général adjoint,
Théâtre du Rideau Vert

Mercedes Palomino : trésorière,
Présidente-fondatrice et directrice générale
Théâtre du Rideau Vert

Me Guy Gagnon, c.r., secrétaire,
Associé Fasken Martineau DuMoulin, avocats

Bureaux administratifs :

355, rue Gilford
Montréal (QC)
H2T 1M6
Téléphone : (514) 845-0267
Télécopieur : (514) 845-0712

Guichets :

4664, rue Saint-Denis, Montréal (QC)
Tél.: (514) 844-1793
Groupes : (514) 844-1794
info@rideauvert.qc.ca
www.rideauvert.qc.ca

Le Théâtre du Rideau Vert
est membre de :



THÉÂTRES ASSOCIÉS



Les personnes malentendantes
doivent apporter leur baladeur et le
régler sur la fréquence radio 91.9 FM.

Saison 2002-2003

PRENEZ RENDEZ-VOUS

THÉÂTRE DU RIDEAU VERT



RENDEZ-VOUS AVEC LA MÉMOIRE

La dernière bande

SAMUEL
Beckett

RENDEZ-VOUS AVEC LA VIE

Savannah Bay

MARGUERITE
Duras

RENDEZ-VOUS DE FILLES

*Les Girls
arrivent en ville*

CLÉMENTINE
DesRochers

RENDEZ-VOUS AVEC L'ESPOIR

*La Sagouine
et son monde*

ANTONINE
Maillet

RENDEZ-VOUS EN TÊTE-À-QUEUE

Farcis conjugales

GEORGES
Feydeau

RENDEZ-VOUS AVEC SOI

L'Alchimiste

PAULO
Coelho