

THÉÂTRE DU RIDEAU VERT



Hydro  
Québec  
PRÉSENTE

# Il n'y a plus rien

En hommage à Robert Gravel

DU 17 NOVEMBRE AU 19 DÉCEMBRE 2009

UNE PIÈCE DE  
**ROBERT GRAVEL**  
MISE EN SCÈNE  
**CLAUDE LAROCHE**

AVEC  
MARIE CANTIN  
SOPHIE CARON  
LOUIS CHAMPAGNE  
JEAN-PIERRE CHARTRAND  
ÉMILIE GILBERT  
STÉPHANE JACQUES  
MARC LEGAULT  
DANIÈLE LORAIN  
DIDIER LUCIEN  
CLAUDINE PAQUETTE  
NICOLAS PINSON  
SYLVIE POTVIN  
FRANÇOIS TASSÉ  
GILBERT TURP

Billetterie 514.844.1793 → [rideauvert.qc.ca](http://rideauvert.qc.ca)

TVA PUBLICATIONS/GUY BEAUPRÉ

THÉÂTRE DU RIDEAU VERT



# Un tramway nommé Désir

DU 29 SEPTEMBRE AU 31 OCTOBRE 2009

UNE PIÈCE DE  
**TENNESSEE WILLIAMS**  
TRADUCTION  
**ANNE-CATHERINE LEBEAU**  
MISE EN SCÈNE ET ADAPTATION  
**ALEXANDRE MARINE**  
ASSISTANCE À LA MISE EN SCÈNE  
MARIA MONAKOVA

AVEC  
SYLVIE DRAPEAU  
GREGORY HLADY  
CATHERINE DE SÈVE  
VITALI MAKAROV  
PAUL DOUCET  
DANNY GILMORE

2\$

© Angelo Barsetti

# Une culture d'engagement



Tantôt ancré dans la tradition, tantôt résolument moderne,  
le Théâtre du Rideau Vert vous offre, une fois de plus,  
une saison riche en émotions.

C'est un privilège pour nous de contribuer à son succès.

Bonne soirée !

QUEBECOR

THÉÂTRE DU RIDEAU VERT



© Marie-Claude Tétrault



## MOT DE LA DIRECTION ARTISTIQUE

Chers amis,

Plus de cinquante ans après avoir conquis le public de Broadway, la pièce de Tennessee Williams, *Un tramway nommé Désir*, continue à susciter les passions. Pour ouvrir notre nouvelle saison, le metteur en scène Alexandre Marine, qui nous a offert une *Marie Stuart* exceptionnelle en 2007, s'attaque ici à une œuvre majeure de ce célèbre dramaturge américain, en faisant appel à la grande Sylvie Drapeau, pour incarner le personnage mythique de Blanche Dubois. Elle sera entourée d'une distribution talentueuse composée de Gregory Hlady, Catherine de Sève, Vitali Makarov, Paul Doucet et Danny Gilmore, ainsi que d'une équipe de concepteurs inventifs, fidèles complices de Monsieur Marine.

Je vous souhaite de vivre un grand moment de théâtre et vous remercie de votre fidélité.

Denise Filiatrault  
Directrice artistique



Décor NATALIA BOBROVICH

Une pièce de  
**TENNESSEE WILLIAMS**

Traduction  
**ANNE-CATHERINE LEBEAU**

Mise en scène et adaptation  
**ALEXANDRE MARINE**

Assistance à la mise en scène  
**MARIA MONAKOVA**

Avec  
**SYLVIE DRAPEAU**  
**GREGORY HLADY**  
**CATHERINE DE SÈVE**  
**VITALI MAKAROV**  
**PAUL DOUCET**  
**DANNY GILMORE**

Décors **NATALIA BOBROVICH**  
Consultant à la scénographie **JONAS V. BOUCHARD**  
Costumes **JESSICA POIRIER-CHANG**  
Éclairages **KIRSTEN WATT**  
Musique originale **DMITRI MARINE**  
Accessoires **ALAIN JENKINS**  
Maquillages **SUZANNE TRÉPANIÉ**  
Perruques **RACHEL TREMBLAY**

Collaborateurs à la production  
Assistante aux costumes **PASCALE BASANI**  
Voix et arrangements de guitares **NIKITA U**  
Construction du décor **PRISME 3**

# Un tramway nommé Désir

© Angelo Barsetti



Costumes JESSICA POIRIER-CHANG

## À PROPOS DE L'AUTEUR

### TENNESSEE WILLIAMS

➤ « N'attendez pas le jour où vous cesserez de souffrir,  
car quand il viendra vous saurez que vous êtes morts »

Dramaturge et romancier dont plusieurs œuvres ont été portées au grand écran, Tennessee Williams, de son vrai nom Thomas Lanier, est né en 1911 dans le Mississippi et est décédé en 1983, dans la solitude d'une chambre d'hôtel new yorkaise. Il a connu de grands succès, même la gloire, il a aussi gagné de nombreux prix, dont deux fois le prix Pulitzer notamment pour *Un tramway nommé Désir* en 1948. Son enfance et son existence furent cependant difficiles, souvent sombres.

Il a passé son enfance, avec sa mère et sa sœur qu'il adorait chez son grand-père, pasteur. Par contre, il détestait son père, voyageur de commerce presque toujours absent et qui préférait son frère. Dès ses premières années, il est en mesure d'observer les grandes différences entre les riches et les pauvres, du point de vue de ces derniers. Atteint de diphtérie et contraint à l'immobilité pendant deux ans, sa mère lui offre une machine à écrire pour tromper son ennui. Il est publié pour la première fois à 17 ans. Par la suite, il travaille quelque temps dans la même fabrique de chaussures que son père, un emploi qu'il déteste, mais qui lui permet d'amasser assez d'argent pour partir étudier à l'université de l'Iowa où il obtient une licence.

En 1937, il rompt avec sa famille et part à la Nouvelle-Orléans, puis à New York, où il exerce divers petits métiers, de barman à portier. Il écrit sa première pièce en 1940. Lorsque les États-Unis entrent en guerre, il est réformé en raison de son dossier psychiatrique, de son homosexualité, de son alcoolisme, de ses troubles cardiaques et nerveux. En 1943, il se rend à Hollywood pour faire l'adaptation cinématographique d'un roman à succès. Cette tâche l'ennuie et il écrit son propre scénario, que la MGM refuse. Il en fait une pièce, *la Ménagerie de verre* – où il met en scène sa mère et sa sœur – montée à New York en 1945. Avec cette pièce, Tennessee Williams connaît, à trente-quatre ans, une célébrité soudaine, qui se confirme deux ans plus tard avec le succès d'*Un tramway nommé Désir*, dont Ella Kazan est le metteur en scène, et qui marque les débuts d'un jeune comédien : Marlon Brando. La pièce sera adaptée au cinéma où Brando partage la vedette avec Vivian Leigh.

Parmi les pièces de Tennessee Williams, les plus connues qui furent créées à Broadway : *La Chatte sur un toit brûlant* (1955), qui lui a fait gagner son deuxième Prix Pulitzer, *Doux Oiseau de la jeunesse* (1959), *La Nuit de l'iguane* (1961). La plupart ont été jouées en France où le théâtre de Tennessee Williams est grandement apprécié. C'est Jean Cocteau qui adapta *Un tramway nommé Désir*.

Tout le théâtre de Tennessee Williams est traversé par des inadapés, des marginaux, des perdants, des désespérés. À travers tous ces personnages, dans un mélange de réalisme et de rêve, dans le désastre ou la fantaisie, il mène une remarquable analyse de la solitude, qui fut la constante de sa vie. L'action se situe souvent dans le sud des États-Unis, qui l'a vu naître. Il met en scène des personnages psychologiquement fragiles, qui tentent désespérément de rompre leur solitude dans un monde cruel où les hommes sont les victimes impuissantes d'un système social impitoyable et périmé. Incompréhension, frustration, culpabilité, homosexualité et névroses forment la trame de son univers.



[http://blogs.villagevoice.com/dailymusto/Images/Tennessee\\_Williams\\_NWVTS](http://blogs.villagevoice.com/dailymusto/Images/Tennessee_Williams_NWVTS)

L'écrivain fréquenta pendant plusieurs années l'île de Key West en Floride, où il avait une maison. Il a aussi été président du jury du Festival de Cannes en 1976.

Instable, névrosé, prolifique, il laisse une œuvre considérable, faite de 25 pièces, plusieurs dizaines de courtes pièces et scénarios, 60 nouvelles, plus d'une centaine de poèmes et une autobiographie.

Selon l'encyclopédie universelle : « Tennessee Williams est, avec Arthur Miller, l'une des deux figures qui émergent le plus nettement du théâtre américain contemporain. »

### ANNE-CATHERINE LEBEAU

➤ Traduction de l'adaptation

Formée à l'École de Théâtre d'Art de Moscou, Anne-Catherine Lebeau a d'abord débuté une carrière de comédienne pour ensuite se diriger vers la traduction. Elle a traduit quelques morceaux choisis de Tchekhov, puis s'est dirigée vers des textes contemporains : Skorokhodova, Grishkovets et Marine. La traduction simultanée du russe et du chinois mandarin vers l'anglais la tient occupée.

## À PROPOS DE LA PIÈCE

« Mais c'est juste du désir !... Comme le nom du vieux tramway qui fait un bruit d'enfer dans tout le quartier en montant une vieille rue étroite avant d'en redescendre une autre... »

### LE CADRE

La Nouvelle Orléans, les années 1950, un appartement minable... L'univers décadent de Tennessee Williams, la solitude, l'alcoolisme, la violence, la sensualité, le déséquilibre, la folie... Des personnages au bout d'eux-mêmes... face à leurs peurs, incapable d'assumer leur passé.

### LE SYNOPSIS

Lorsqu'elle descend du tramway nommé Désir à la Nouvelle-Orléans, la délicate Blanche Dubois est déjà irrémédiablement perdue. Dans la chaleur de la nuit, elle découvre le petit appartement minable que sa sœur Stella partage avec son mari Stanley Kowalski. Au cœur de cet espace exigu, le brutal Stan, la névrosée Blanche...

Une chance s'offre à Blanche de s'abandonner au timide Mitch, l'ami de Stan, qui est subjugué par son charme discret. Les espoirs de Blanche seront-ils anéantis par Stan, qui la soupçonne de ne pas être aussi pure qu'elle le prétend?



photo : glasgay.co.uk

### LA GENÈSE

*Un tramway nommé Désir* a été joué pour la première fois à Broadway le 3 décembre 1947 au Ethel Barrymore Theatre dans une mise en scène d'Elia Kazan et mettait en vedette Jessica Tandy et Marlon Brando, deux inconnus à l'époque. La même année, la pièce de Tennessee Williams remporta le prestigieux prix Pulitzer.

En 1951, la pièce fut adaptée au cinéma dans un film réalisé par Elia Kazan, qui l'avait créée au théâtre. Le film remporta quatre Oscars dont celui de la meilleure actrice pour Vivien Leigh dans le rôle de Blanche Dubois et révéla Marlon Brando qui devient un symbole de virilité pour plus d'une génération grâce à son interprétation de Stanley Kowalski.

Cette pièce de Tennessee Williams, probablement la plus connue de son œuvre, a été jouée à travers le monde depuis sa création et continue toujours aujourd'hui de susciter les passions.

En 2006, Alexandre Marine l'a adaptée et mise en scène en Russie et a remporté le grand prix du Festival de théâtre Amurskaya Osen (Blagoveshchensk, Russie) avec cette production.

« Je dis pas la vérité, mais ce que la vérité devrait être. »

### CE QU'EN DIT ALEXANDRE MARINE...

« Pour moi, l'œuvre de Williams est immense, c'est un monde en soi. Un monde ancré dans la réalité, mais où l'on retrouve une part d'in vraisemblable, de fantastique. En fait, c'est un peu comme une illusion sur l'existence même du monde. Une illusion qui habite pratiquement chacun des héros de ses pièces, mais qui s'exprime de façon encore plus marquée dans le personnage de Blanche Dubois dans *Un tramway nommé Désir*. En une seconde, un seul mot la fait basculer dans un monde irréel. Elle, si fragile dans son lien avec le monde extérieur.

Mon intérêt artistique et humain pour cette œuvre est d'essayer d'entraîner les spectateurs avec Blanche à la frontière de ces deux mondes – le réel et l'illusoire. Quoi de plus fascinant et fantastique que cette aventure ? C'est ce que j'ai fait quand j'ai mis en scène pour la première fois cette pièce à Moscou. C'est ce que je fais maintenant avec une toute nouvelle distribution de comédiens, dans une autre langue, avec une nouvelle adaptation conçue spécifiquement pour ce théâtre. Il n'y a qu'un seul chemin : approfondir les mystères de la nature humaine, creuser davantage dans le subconscient. Et cette route ne connaît pas de fin... »

Trouver l'équilibre.  
Gagner en performance.

Raymond Chabot  
Grant Thornton

www.rcgt.com

Certification • Fiscalité • Conseil

## À PROPOS DU METTEUR EN SCÈNE



### ALEXANDRE MARINE

➤ Mise en scène et adaptation

Membre fondateur du Théâtre Oleg Tabakov à Moscou, Alexandre Marine a commencé sa carrière comme comédien. Au théâtre et au cinéma en Russie, il a tenu des rôles très diversifiés allant de Raskolnikov (*Crime et Châtiment*) à Khléstakov (*Le Révizor*). Dès son arrivée à Montréal, il fonde le Théâtre Deuxième Réalité et se consacre à la mise en scène. Il a déjà mis en scène plus de 60 spectacles, travaillant un peu partout — à Montréal, ainsi qu'à Moscou, Tokyo, Boston et New York.

À Montréal, sa mise en scène de *The Winter's Tale* au Centaur Theatre a mérité le prix de la meilleure production anglophone à la Soirée des Masques en 1997; sa mise en scène de *Hamlet* avec le Théâtre Deuxième Réalité a été reconnue comme le meilleur spectacle de la saison montréalaise 1998-99 par l'Association québécoise des critiques de théâtre. Ses mises en scène de *Mère Courage* et *Antony and Cleopatra* ont tourné dans plus d'une trentaine de villes japonaises. Ses mises en scène au Théâtre Tabakov et au Théâtre d' Art de Moscou ont tourné partout en Russie et ailleurs en Europe et aux États-Unis.

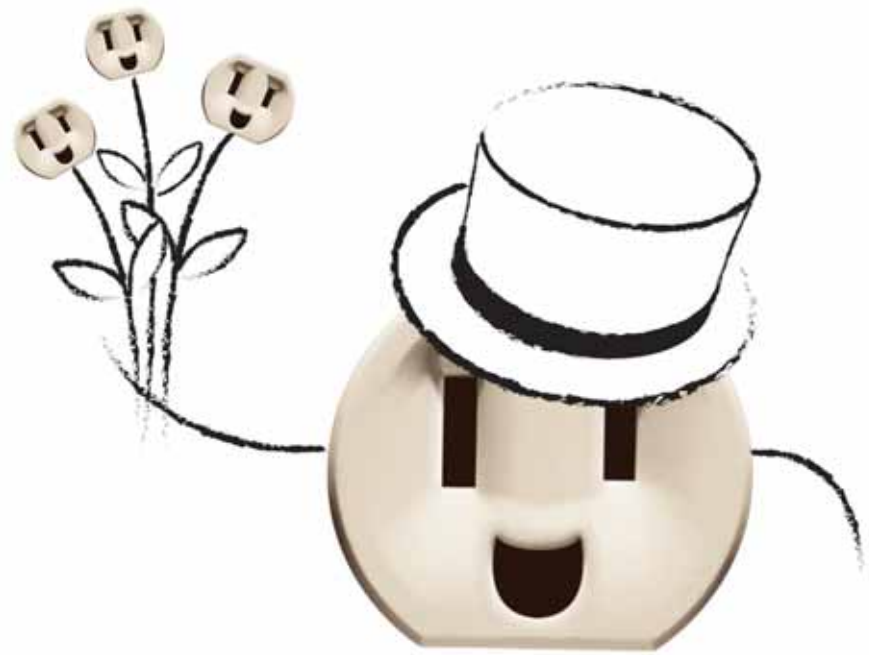
Ces dernières années, il a reçu le grand prix du Festival de théâtre Amurskaya Osen (Blagoveshchensk, Russie) avec la production *A Streetcar Named Desire* et l'Association québécoise des critiques de théâtre lui a remis le prix de la meilleure production en anglais pour *Amadeus* au Leonor and Segal Theater en 2007, ainsi que le prix de la meilleure production pour *Marie Stuart* au Théâtre du Rideau Vert en 2008.



### MARIA MONAKHOVA

➤ Assistance à la mise en scène

Elle a reçu sa formation de comédienne à Moscou et a travaillé au théâtre Pouchkine pendant plus de quinze ans. Elle a notamment joué Shakespeare, Tolstoï et Williams. On a pu la voir à Montréal dans *La Cerisaie* produit par Cinéspec; *Nous Autres*, *The Swan*, *Hamlet*, *Ne jetez pas de cendre par terre*, *Le Suicidaire*, *28 28* et *12* avec le Théâtre Deuxième Réalité; *Le Songe d'une nuit d'été* et *L'Impromptu de l'Alma* du Groupe de la Veillée. On l'a également vu dans *Histoires de famille* au Théâtre Prospero. Cette année, elle a fait partie de la production *Le Bœuf sur le toit* de Cocteau/Milhaud, présenté au Théâtre Maisonneuve (production de l'Association des Musiciens avec la collaboration de Théâtre Deuxième Réalité et l'École Nationale du Cirque). On l'a aussi vue dans deux productions à Boston, dont *The Language of Kisses* de la compagnie Basement on the Hill et *Playing a Victim* au festival ArtsLand. Au Théâtre du Rideau Vert, elle a déjà assisté Alexandre Marine sur *Marie Stuart*.



Bonne soirée!



## À PROPOS DES COMÉDIENS



### SYLVIE DRAPEAU

➤ **Blanche Dubois**

Grande comédienne de théâtre, Sylvie Drapeau a interprété plus de 45 grands rôles en vingt ans. Parmi ceux-là, La Femme de *La voix humaine*, Rosanna du *Temps d'une vie*, Elvire de *Elvire Jovet 40*, de même que Lulu, Bérénice, Marie Curie et *Lady Macbeth* (prix Gascon-Roux de la meilleure interprétation féminine 2001). Nous avons également pu la voir dans *Médée Matériau*, *L'aigle à deux têtes* et *Reste avec moi ce soir*. Elle a coécrit avec Isabelle Vincent *Avaler la mer et les poissons*, pièce dans laquelle elle s'est réservé un rôle.

On l'a vu à la télévision dans *Bouscotte*. Au cinéma, elle a joué dans *15 février 1839* (Pierre Falardeau), *Le piège d'Issoudun* (Micheline Lanctôt), *Les fantômes des trois Madeleine* (Guylaine Dionne) et *Borderline* (Lyne Charlebois).

On a pu aussi la voir sur les planches du Théâtre du Rideau Vert à l'automne 2008 dans le rôle-titre de la pièce *Marie Stuart*, qui a remporté le prix de la critique de l'AQCT, ainsi que la saison dernière dans la pièce *L'effet des rayons gamma sur les vieux garçons*. En novembre, elle sera au Quat'sous dans la pièce *Chambre(s)*.



### GREGORY HLADY

➤ **Stanley Kowalski + un homme**

Acteur et metteur en scène d'origine ukrainienne, Gregory Hlady est diplômé de l'Institut théâtral de Kyiv en interprétation et de l'Institut théâtral de Moscou en mise en scène. Au théâtre, il a débuté sa carrière avec des rôles titres dans *Cyrano de Bergerac* et *Le Prince Constant*. Élève, puis acteur fétiche du metteur en scène Anatoly Vassiliev, il interprète entre les années 1977-1990, le père (*Six personnages en quête d'auteurs*), Rico Verri (*Ce soir, on improvise*), Stavroguine (*Les Démon*s) et Rogojine (*L'Idiot*).

En 1990, il décide de poursuivre sa carrière à Montréal. Il a notamment joué dans *Électre*, sous la direction de Brigitte Haentjens (1999), dans *Intérieur*, mise en scène de Denis Marleau (2000) et dans *L'Autre*, une création de Paula de Vasconcellos (2001-2002). Présent sur deux continents, en 2000, il a travaillé sous la direction d'Anatoly Vassiliev et a interprété le rôle de Salieri dans *Mozart et Salieri* de Pouchkhine au Teatro Valle Etì à Rome, puis en tournée aux Festivals de théâtre d'Amsterdam et d'Avignon (Été 2006).

Il a fait plusieurs mises en scène, dont *Urlicht* de Gustav Mahler (Vienne), *L'invitation au supplice de Nabokov* (ENT), *Le Retour de Pinter* (Prix de la critique – Meilleure mise en scène), *Amerika* de Kafka, *Le Roi se meurt* de Ionesco, *Dracula entre l'amour et la mort* – Théâtre musical avec Bruno Pelletier et plusieurs autres artistes, *Hysteria* de Terry Johnson au Théâtre National de Kyiv (Ukraine) et *L'Ange de feu* de Valeri Brioussov au Théâtre National Mihai Eminescu de Timisoara (Roumanie). Dernièrement, au Théâtre de La Veillée, on a pu voir sa mise en scène d'une adaptation du roman de Boulgakov, *Cœur de chien*, en reprise à l'automne 2009. Au cinéma et à la télévision, Gregory Hlady a interprété des premiers rôles d'importance dans plus de 50 productions tant en Europe qu'en Amérique.

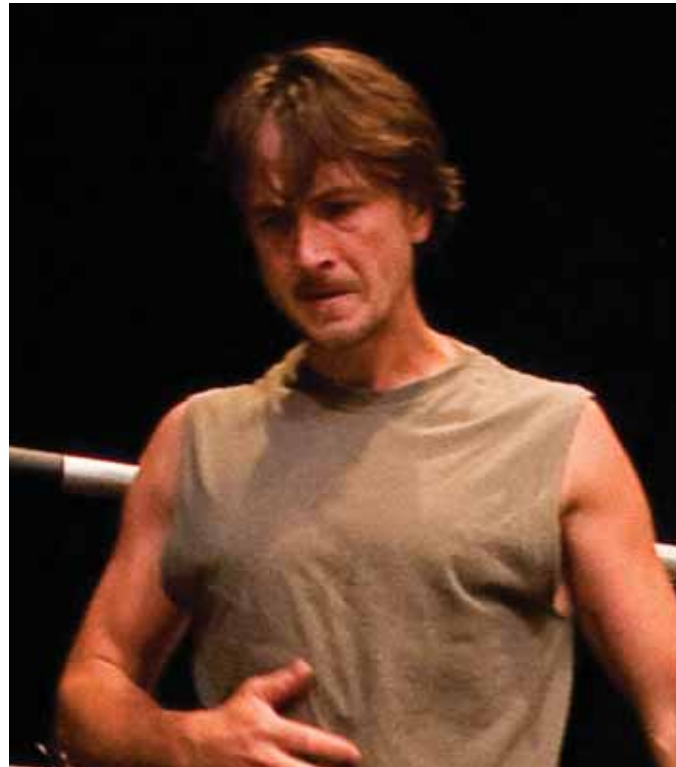


## CATHERINE DE SÈVE

➔ Stella Dubois

Catherine De Sève partage son talent entre la scène et la télévision. On l'a vue au théâtre dans *Dangerous Liaisons* (Segal Centre) où elle interprétait la Marquise de Merteuil, dans *La Marea* (FTA), *Le Silence* (Omnibus), *Le Comte de Monte-Cristo*, *Scaramouche* (Théâtre Denise-Pelletier) et *La fête des morts* (Momentum). Elle a aussi participé à la création de *Tout comme elle* (Usine C) sous la direction de Brigitte Haentjens.

Elle a obtenu une nomination aux Géméaux dans la catégorie Meilleure actrice – comédie, pour l'émission humoristique *Le Sketch Show*. Depuis 2003, elle tient le rôle d'Anais dans *L'auberge du chien noir* diffusé à Radio-Canada.



## VITALI MAKAROV

➔ Pablo + l'amant de Allan + un homme

Il a reçu sa formation à Moscou. Cofondateur du Théâtre Deuxième Réalité, il a joué dans: *The Emigrants*, *Nous Autres*, *The Swan*, *Le Marchand de sable*, *Hamlet*, *La Salle no. 6*, *Le Laquais*, *Le Silence 2*, *28 28* et *12*.

Il a également tourné avec Denise Filiatrault dans le film *Laura Cadieux II* et a joué sous sa direction dans *Les Jumeaux vénitiens* ainsi que dans *Un violon sur le toit* à l'été 2009. Enfin, à la télévision, il était de la distribution des séries *Haute-Surveillance*, *Emma*, *Tribu.com* et *Le petit monde de Laura Cadieux*. Il a été Iliia Lucyk dans l'émission *Les Poupées russes*. On l'a également vu dans le thriller américain *The Day After Tomorrow* ainsi que dans le long-métrage de François Miron, *The 4th Life*.

À l'automne 2007, il a fait partie de la distribution de la pièce *Marie Stuart* au Théâtre du Rideau Vert. La pièce a reçu le prix de la critique dans la catégorie Montréal pour la saison 2007-2008 par l'Association québécoise des critiques de théâtre (AQCT).



## PAUL DOUCET

➔ Mitch + un homme

Diplômé de l'UQAM en Art dramatique en 1994, Paul Doucet a depuis travaillé autant au théâtre qu'à la télévision ou au cinéma.

Paul Doucet a pu dévoiler l'étendue de son talent au petit écran dans des rôles aussi nombreux que variés dont *Casino 2*, *René-Lévesque*, dans *ZOZ*, une production américaine sur le réseau HBO, et au réseau anglophone et francophone de Radio-Canada dans la série *October 70 / Octobre 70*. Actuellement, on peut le voir dans *La Promesse* et très bientôt dans *Musée D'Éden* à Radio-Canada. Mais c'est surtout dans la série *Jean-Duceppe*, où il a incarné le rôle-titre avec brio, que Paul s'est démarqué. Ce rôle lui a d'ailleurs valu le prix Géméaux du meilleur acteur.

Au cinéma, il a participé à plusieurs longs métrages tant en anglais qu'en français. En 2007, il a incarné Rémi, dans le film *Les 3 p'tits cochons*, film qui a remporté La Bobine d'Or au Gala des Jutra en 2008 et lui a valu une nomination pour le meilleur rôle de soutien.

Au théâtre, on a pu apprécier son talent dans plusieurs productions : *Rhinocéros*, dans *Contes urbains*. À souligner également sa participation remarquée dans *Cabaret* dans le rôle de Herr Schultz, dans *C'est ma vie* où il monte pour la première fois sur les planches du Théâtre Jean-Duceppe, dans *Antilopes* au théâtre Prospero et dernièrement, au Casino de Montréal dans la comédie musicale *Folles années folles*.



## DANNY GILMORE

➔ le docteur + Allan + un jeune homme

En 1997, Danny Gilmore se fait connaître au petit écran dans le rôle d'un des enfants Pawlowski dans la série *Ces enfants d'ailleurs*. Au cinéma, sa carrière commence en 1995 avec le film *Lilies* où le rôle de Vallier lui vaut une nomination aux prix Génies dans la catégorie Meilleur acteur.

À l'aise tant au théâtre, à la télé qu'au cinéma, Danny foule les planches du TNM en 1997 dans la pièce *Tartuffe* mise en scène par Lorraine Pintal, puis il participe ensuite à plusieurs autres productions théâtrales, dont *Roméo et Juliette* où il tient le rôle de Roméo, John Smith dans *2025 et L'année du serpent*.

Il a aujourd'hui à son actif une dizaine de longs métrages (*Gaz bar blues*, *Bonzaion*, *Save by the Bells*, *Les fils de Marie*, *Crème glacée*, *Chocolat et autres consolations*) et pas moins d'une dizaine de séries télévisées dont *Temps dur*, *Cover girl*, et plus récemment *Minuit le soir*, où il interprétait le rôle à la fois touchant et énigmatique de Nino. On le verra bientôt à la télévision dans *Le Gentleman* à TVA.

3 CRÉATIONS 2009-2010 5 AUTEURS QUÉBÉCOIS

**Fragments de mensonges inutiles**  
création de Michel Tremblay  
mise en scène de Serge Denoncourt

**DUCEPPE**  
DU 9 SEPTEMBRE AU 17 OCTOBRE  
en collaboration avec  
Hydro Québec

réservations 514 842-2112  
laplacedesarts.com duceppe.com

DU 12 JANVIER AU 6 FÉVRIER 2010  
CRÉATION THÉÂTRE D'AUJOURD'HUI  
LAURÉATE DU PRIX DU GOUVERNEUR GÉNÉRAL 2008 EN THÉÂTRE

**LA LISTE**  
DE JENNIFER TREMBLAY  
MISE EN SCÈNE MARIE THÉRÈSE FORTIN AVEC SYLVIE DRAPEAU  
WWW.THEATREDAUJOURDHUI.QC.CA/LISTE

THÉÂTRE D'AUJOURD'HUI  
3900, RUE SAINT-DENIS, MONTRÉAL, H2W 2M2  
SHERBROOKE  
514-282-3900



## LE THÉÂTRE DU RIDEAU VERT REMERCIE SES PARTENAIRES ET COMMANDITAIRES

GRAND PARTENAIRE

**QUEBECOR**

**Hydro Québec**

Conseil des arts  
et des lettres  
**Québec**



Conseil des Arts  
du Canada  
Canada Council  
for the Arts

CONSEIL DES ARTS  
DE MONTRÉAL



Société  
de développement  
des entreprises  
culturelles  
**Québec**

**Montréal**

### ➤ LE CONSEIL D'ADMINISTRATION

#### PRÉSIDENTE D'HONNEUR

Antonine Maillet, écrivain

#### PRÉSIDENTE

**Sylvie Cordeau**, Vice-présidente Communications,  
Quebecor Média inc.

#### TRÉSORIÈRE

**Johanne Brunet**, Professeure agrégée,  
service de l'enseignement du marketing, HEC Montréal

#### SECRÉTAIRE

**Daniel Picotte**, Avocat Fasken, Martineau, Dumoulin, S.R.L.

#### ADMINISTRATRICES ET ADMINISTRATEURS

**Lise Bergevin**, directrice générale, Leméac Éditeur

**Sylvain De Champlain**, président De Champlain  
Services financiers et président de la Fondation du  
Théâtre du Rideau Vert

**Pierre Desroches**, président du conseil d'administration  
de Laval Technopole et de La Cité de la biotechnologie  
et de la santé humaine du Montréal métropolitain

**Jacques Dorion**, président, Carat Strategem

**Denise Filiatrault**, directrice artistique, Théâtre du Rideau Vert

**Michel Fortier**, secrétaire général et vice-président affaires  
corporatives et juridiques, Agence métropolitaine de transport

**Chantal Lalonde**, directeur, Les Placements Péladeau inc.

**Pierre Lampron**, consultant

**Céline Marcotte**, directrice générale, Théâtre du Rideau Vert

**John Parisella**, président, BCP

LE THÉÂTRE DU RIDEAU VERT EST MEMBRE DE TAI

Ce programme est produit en 6 000 exemplaires par le  
Théâtre du Rideau Vert à l'intention de ses abonnés et spectateurs.

Coordination, contenu et rédaction : **Julie Racine**

Rédaction et correction : **Catherine Escojido**

Publicité : **Julie Racine**, (514) 845-6512

Graphisme : **Folio et Garetti**

Dépôt légal

Bibliothèque nationale du Québec, 3<sup>e</sup> trimestre 2009

### ➤ L'ÉQUIPE DU THÉÂTRE DU RIDEAU VERT

#### FONDATRICES

**Yvette Brind'Amour – Mercedes Palomino**

#### DIRECTION

**Denise Filiatrault**, directrice artistique

**Céline Marcotte**, directrice générale

#### ADMINISTRATION

**Francette Sorignet**, adjointe administrative

**Danielle Gagnon Dufour**, secrétaire-réceptionniste

**Julie Vigneault**, responsable des abonnements

#### COMMUNICATIONS

**Julie Racine**, attachée de presse et responsable des communications

**François Laplante Delagrave**, photographe de production

**Angelo Barsetti**, photographe de l'affiche

**Folio et Garetti**, graphistes

#### COMPTABILITÉ

**Guylaine Trottier**, directrice des finances

**Yolande Maillet**, comptable

#### PRODUCTION

**Guy Côté**, directeur de production

**Guy-Alexandre Morand**, directeur technique

#### ÉQUIPE DE SCÈNE POUR

##### UN TRAMWAY NOMMÉ DÉSIR

**Maria Monakhova**, régisseuse

**Claude Barsetti**, chef machiniste

**Stéphane Pelletier**, chef sonorisateur

**Alexandre Michaud**, chef éclairagiste

**Geneviève Chevalier**, habilleuse

#### SERVICES AU PUBLIC

**Olivier Loiselle**, gérant de salle

**Mathieu Mallet**, responsable billetterie

**Marcel Girard**, responsable accueil

**Normand Petit**, concierge

#### CONSEILLER

**Gabriel Groulx**, c.a., vérificateur

Associé de Raymond Chabot Grant Thornton

➤ Un tramway nommé Désir

➤ Il n'y a plus rien

➤ 2009 revue et corrigée

➤ Une musique inquiétante

➤ Les leçons de Maria Callas

+ Le Paradis à la fin de vos jours

➤ Coma UnPlugged

# Abonnez-vous pour la saison 2009-2010 du Théâtre du Rideau Vert!

## DERNIÈRE CHANCE DE VOUS ABONNER!

### POURQUOI S'ABONNER?

#### ➤ Pour avoir un traitement privilégié!

- Les meilleurs sièges qu'il est possible de conserver de saison en saison.
- La possibilité d'échanger vos billets 48 h avant le spectacle, sans frais d'administration, deux fois durant la saison à la billetterie (514) 844-1793.
- Un programme gratuit pour chaque pièce.
- Envoi des billets par la poste sans frais.

#### ➤ Pour bénéficier des meilleurs tarifs!

- Jusqu'à 20% de réduction sur le prix régulier des billets.
- 15% de réduction sur le prix régulier des billets à l'achat de billets supplémentaires (dans la limite des places disponibles).
- Pas de frais de service (économie de 12<sup>50</sup>\$ par abonnement.)
- Tarifs privilégiés pour les spectacles hors-saison du Théâtre du Rideau Vert.
- Les entreprises et travailleurs autonomes seront heureux d'apprendre qu'un abonnement est déductible d'impôt à 100% au provincial!

### COMMENT S'ABONNER?

**Téléphone** du lundi au vendredi de 9h à 17h au (514) 845-0267

**Internet** en remplissant le formulaire d'abonnement  
rideauvert.qc.ca

**Télécopieur** en retournant le formulaire d'abonnement de la brochure 2009-2010  
(514) 845-0712

**Poste** en retournant le formulaire d'abonnement de la brochure 2009-2010  
Théâtre du Rideau Vert  
355, rue Gilford  
Montréal, Québec  
H2T 1M6

**Billetterie** en y déposant le formulaire d'abonnement de la brochure 2009-2010.

Le Théâtre du Rideau Vert se réserve le droit d'apporter des changements à la programmation, à la tarification et à la distribution sans préavis.