



Théâtre
du Rideau
Vert

LA CERISAIE

d'Anton TCHEKHOV

mise en scène Alexandre MARINE

du 24 septembre au 19 octobre 2013

avec

Sylvie DRAPEAU
Paul AHMARANI
Marc BÉLAND

Stéphanie CARDI
Larissa CORRIVEAU
Catherine DE LÉAN

Danny GILMORE
Karyne LEMIEUX
Jean MARCHAND

Igor OVADIS
Marc PAQUET
Hubert PROULX

GRAND
PARTENAIRE | **QUÉBECOR**

2\$



UNE CULTURE D'ENGAGEMENT

Tantôt ancré dans la tradition, tantôt résolument moderne, le Théâtre du Rideau Vert vous offre, une fois de plus, une saison riche en émotions.

C'est un privilège pour nous de contribuer à son succès.

Bonne soirée!

GRAND PARTENAIRE | **QUÉBECOR**

MOT DE LA DIRECTION ARTISTIQUE

En ouverture de sa saison 2013-2014, le Théâtre du Rideau Vert vous offre un chef-d'œuvre de la dramaturgie : *La Cerisaie* d'Anton Tchekhov. Cet événement théâtral réunit à nouveau le tandem Alexandre Marine et Sylvie Drapeau, qui nous a déjà fait vivre de si beaux moments avec *Marie Stuart*, *Un tramway nommé Désir* et *Vassa*. *La Cerisaie* présage de la belle complicité qui unit ce metteur en scène d'origine russe à la grande comédienne québécoise. Ces deux âmes slaves, Marine par sa naissance et Drapeau, par symbiose, nous entraîneront au cœur de l'écriture d'Anton Tchekhov, à l'origine du théâtre moderne.

Les fidèles reconnaîtront la signature unique de Marine, qui a également conçu la scénographie et a su s'entourer comme toujours d'une distribution exceptionnelle. Quant aux nouveaux spectateurs, je leur promets une agréable découverte.

Bon spectacle!

Denise Filiatrault
Directrice artistique
Théâtre du Rideau Vert



À PROPOS DE LA PIÈCE

« J'ai acheté le domaine où mon père et mon grand-père étaient esclaves, où ils n'avaient même pas le droit d'entrer dans la cuisine. »

– Lopakhine, personnage de *La Cerisaie*

INTRIGUE

Lioubov Andreevna, revenue à son domaine, apprend que sa chère cerisaie sera mise aux enchères. Lopakhine, fils de moujik ayant fait fortune, propose de racheter le domaine pour y louer des lots. Ruinée, Lioubov poursuit sa vie de riche aristocrate et nie la réalité. Le destin choisit pour elle avec cruauté lorsque la hache est mise dans les cerisiers ancestraux, enracinés dans leur terre natale depuis si longtemps qu'on les croyait éternels. Métaphore des changements radicaux de la Russie des années 1900, le style de *La Cerisaie* témoigne du grand génie de l'auteur, qui a su trouver les bons mots pour parler du vertige silencieux, de la décadence inavouable et de la peur qu'on dissimule, par habitude de l'élégance et de l'opulence.

PIÈCE CENTENAIRE ET IMMUALE

La Cerisaie est une pièce de Tchekhov dite testamentaire, puisqu'il s'agit de la dernière œuvre avant sa mort. La première représentation de *La Cerisaie* a lieu en 1904 au Théâtre d'Art de Moscou par la troupe de Constantin Stanislavski, grand théoricien de jeu. Bien que cette écriture réaliste représente un véritable défi pour Stanislavski, les réactions des spectateurs sont unanimes et *La Cerisaie* fait rapidement son entrée parmi les plus grandes pièces du 20^e siècle. Parmi des personnalités internationales l'ayant mise en scène, on compte des noms tels que Jean-Louis Barrault, Giorgio Strehler, Peter Brook, Jacques Lassalle et Peter Stein. La pièce connaît un succès constant au fil des décennies et touche encore le public partout à travers le monde, tant en Orient qu'en Occident.

LE THÉÂTRE DU RIDEAU VERT ET LA CERISAIE

C'est d'ailleurs pourquoi le Théâtre du Rideau Vert a produit *La Cerisaie* à deux reprises. En 1970, André Cailloux réalise la mise en scène de la pièce avec la comédienne Yvette Brind'Amour, dans le rôle de Lioubov Andreevna. Dans le même rôle de la bourgeoise déchu, c'est Andrée Lachapelle qui brûle les planches en 1988, dans une coproduction avec Le Théâtre du Trident et mise en scène par Guillermo de Andrea. Le caractère immuable de la pièce tient-il à la portée sociale, à la poésie unique ou à la profondeur existentielle de l'écriture tchekhovienne? C'est le public, en définitive, qui tient les rênes de la destinée de l'œuvre.



Production de 1970 au TRV
Sur la photo : Serge Turgeon, Jean-Pierre Compain, Jean Leclerc, Joël Auriault, Yvette Brind'Amour, Andrée St-Laurent, Jacques Morin, Pierre Boucher, Christine Olivier



Production de 1988 au TRV
Sur la photo : Andrée Lachapelle, Simon Fortin, Micheline Bernard, Jacques-Henri Gagnon, Jean Gascon, Jacques Godin

À PROPOS DE L'AUTEUR

« L'originalité d'un auteur dépend moins de son style que de sa manière de penser. »

– Anton Tchekhov, Extrait du *Calepin*

ANTON TCHEKHOV (1860-1904)

Tchekhov n'est pas seulement le dramaturge russe le plus célèbre du monde, il est aussi, à l'instar de Molière et Shakespeare, la personnification même du théâtre. L'importance de son œuvre théâtrale réside dans la rupture avec le style classique.

Fils de marchand et petit-fils de serf, Tchekhov naît dans une bourgade où la vie est monotone et mélancolique. Très jeune, il travaille au commerce familial, observe les clients et écoute leurs conversations. Adolescent, il porte déjà un regard sombre sur la vie : routine provinciale, médiocrité des habitants et des opprimés résignés à leur sort. Quelques années plus tard, parallèlement à ses études en médecine à l'université de Moscou, il rédige de courts textes humoristiques et satyriques s'inspirant du quotidien. Cette activité deviendra d'ailleurs plus lucrative que sa profession médicale! Assez rapidement, sa plume s'oriente vers des sujets plus profonds. Ce dramaturge, indépendant et particulièrement perspicace, dépeint comme nul autre la vie du peuple, ses souffrances et ses destinées tragiques. Se définissant lui-même comme un « chroniqueur de la vie russe », son œuvre brosse un tableau réaliste de la fin du 19^e siècle, à l'aube d'une révolution.

Vers la fin de sa vie, l'écriture de pièces sans action, sans intrigue, avec peu de dialogues telles *La Mouette* (1896), *Les Trois Sœurs* (1901) et *La Cerisaie* (1904), paraissent impossibles à jouer par des acteurs habitués au théâtre classique. Mais la troupe d'avant-garde du Théâtre d'Art de Moscou – fondé par les metteurs en scène Constantin Stanislavski* et Vladimir Nemirovitch-Dantchenko en 1897 – réussit à mettre en valeur l'intention et les particularités de l'écriture tchekhovienne et bouleverse l'art dramatique dans sa forme traditionnelle.

En 1901, trois ans avant sa mort, Tchekhov épouse Olga Knipper, une comédienne du Théâtre d'Art de Moscou. Tuberculeux depuis la jeune vingtaine, il s'éteint en Allemagne à l'âge de 44 ans.

* Né en 1863, 2013 marque le 150^e anniversaire de naissance de Constantin Stanislavski, grand théoricien du théâtre dont les méthodes de jeu ont ultérieurement influencé le développement de l'Actors Studio.



MOT DU METTEUR EN SCÈNE

Personne ne veut mourir. La conscience humaine refuse d'entendre les pas inexorables et résonants de la Mort. Même quand c'est l'Histoire elle-même qui cogne à la porte...

La Cerisaie est une parabole à propos de la mort de la Civilisation. Ou plutôt de l'une des Civilisations... Sur les ruines de l'Empire russe, un autre gouvernement est apparu, un gouvernement qui s'est aussi autodétruit quelque 70 années plus tard.

Les barbares asservissent la Beauté. En la détruisant, ils commencent, à leur tour, à ressentir tragiquement une nostalgie pour la Beauté et l'Humanité.

Probablement que l'Humanité ne mourra jamais. Parce que même après de longues et sanglantes batailles, après des mensonges, des trahisons et des autodestructions, elle ne cessera pas de rêver d'une femme calme avec des cheveux foncés, qui s'appelle la Beauté...

Alexandre Marine
Metteur en scène



CE QU'EN DIT LE METTEUR EN SCÈNE

♦ Le thème de la beauté est très présent dans cette pièce. La beauté est à travers chaque personnage; aucun n'est mauvais ou bon, ils sont humains, comme nous. Tous ces personnages me sont familiers, ils parlent de mes racines. ♦ Cette pièce fait rire et tout à coup, elle fait pleurer – parfois même les deux à la fois, par le caractère vrai de l'écriture. On y aborde le thème de la vérité, mais vécu selon deux visions : on peut juger Lioubov de ne pas agir ou bien juger Lopakhine de vendre la terre; dans les deux cas, on peut avoir un jugement de valeur sur leur choix, cela ne change pas que les deux ont raison. Il s'agit d'un dilemme, car on ne peut juger les personnages de ne pas être parfaits comme les héros classiques où la moralité prend toujours le dessus, avec une ligne parfaitement définie entre ce qui est bien et mal. ♦ Ce qui est beau, c'est de se battre pour préserver son passé et qui on est. C'est ce combat juste et organique qui gît constamment en nous, quand on continue de croire jusqu'à la fin. *La Cerisaie*, c'est savoir d'où on vient, c'est savoir qu'il y a de l'espoir, même à travers des événements qui semblent cruels. Ce ne sont que des passages. La beauté, c'est l'espoir. ♦

À PROPOS DU METTEUR EN SCÈNE

Membre fondateur du Théâtre Oleg Tabakov à Moscou, Alexandre Marine fonde, dès son arrivée à Montréal, le Théâtre Deuxième Réalité et se consacre à la mise en scène – plus de 70 spectacles (Montréal, Moscou, Tokyo, Boston, New York). Sa mise en scène de *The Winter's Tale* a mérité le prix de la meilleure production anglophone à la Soirée des Masques en 1997 et celle de *Hamlet* a été reconnue comme meilleur spectacle de la saison 1998-1999 par l'AQCT. Ses mises en scène de *Mère Courage* et *Antony and Cleopatra* ont tourné dans plus d'une trentaine de villes japonaises. Ces dernières années, il a reçu le grand prix du Festival de théâtre Amurskaya Osen en Russie avec *A Streetcar Named Desire* ainsi que le prix spécial du jury pour *La Ménagerie de verre*. L'AQCT lui a remis le prix de la meilleure production en anglais pour *Amadeus* en 2007 ainsi que le prix de la meilleure production pour *Marie Stuart* au Théâtre du Rideau Vert en 2008, où il a aussi mis en scène *Vassa* et *Un tramway nommé Désir*. Plus récemment, le public montréalais a pu voir ses mises en scène de *En attendant les barbares* au Théâtre Segal ainsi que *Covers* avec Lost & Found, pièce qui reprendra l'affiche à New York en octobre ainsi qu'à Saint-Pétersbourg.

À PROPOS DES COMÉDIENS



Sylvie DRAPEAU *Liubov Andreevna (Liouba)*

Comédienne remarquable, Sylvie Drapeau a interprété une cinquantaine de rôles en 25 ans de pratique théâtrale. Elle a joué, entre autres grands auteurs, Sophocle, Racine, Goldoni, Cocteau, Shakespeare, Ibsen, Tennessee Williams, Müller, Larry, Jennifer et Michel Tremblay. Plus récemment, on l'a vue ici et en Europe dans *Des femmes* (trois tragédies de Sophocle), mise en scène par Wajdi Mouawad, de même que dans *Survivre* au Théâtre de Quat'Sous avec Éric Jean. Au cinéma, on l'a remarquée notamment dans *15 février 1837* de Pierre Falardeau. C'est sa quatrième collaboration avec Alexandre Marine, car c'est elle qui incarnait pour lui la Marie Stuart de Shiller, la Blanche d'*Un Tramway nommé Désir*, de même que la Vassa de Gorki. Avec *La Cerisaie*, elle fait son entrée dans le monde de Tchekhov. Vous pourrez la suivre au Théâtre d'Aujourd'hui en janvier prochain, alors qu'elle créera avec Patrice Dubois, la nouvelle pièce de Jennifer Tremblay : *Le carrousel*.



Paul AHMARANI *Semione Epikhodov*

Diplômé du Conservatoire d'art dramatique de Montréal en 1993, Paul Ahmarani est un acteur polyvalent aux multiples facettes. Au théâtre, il a travaillé avec de nombreux metteurs en scène dont Jean Asselin, Peter Batak-liev, Martine Beaulne, Sylvain Bélanger, Denise Guilbault, Brigitte Haentjens, Gregory Hlady, Michel Lemieux, Alexandre Marine, Denis Marleau, Wajdi Mouawad, Victor Pilon et Lorraine Pintal. Sous leur férule, il participe, en autres, aux productions *Au cœur de la rose*, *Blasté*, *Cantate de guerre*, *Cœur de chien*, *La noce*, *La tempête*, *La trappe*, *Le Mouton et la Baleine*, *L'enclos de l'éléphant*, *Exécuteur 14*, *Manhattan Medea*, *Woyzech*. Au cinéma, il rafle deux Prix Jutra pour ses rôles principaux dans *La moitié gauche du frigo* et *Congorama*. On l'a aussi vu dans *Comment ma mère accoucha de moi pendant sa ménopause*, *La Vie avec mon père*, *Le Marais* et *Mars et Avril*. Au petit écran, on le remarque dans *Bunker*, *La job (The Office)*, *Toute la vérité* et *Trauma*. Il reprendra prochainement son rôle de Maître Desforges dans *30 vies* ainsi que celui du gourou dans *La galère*.



Marc BÉLAND *Iermolaï Alexeïtch Lopakhine*

Diplômé de l'Option-Théâtre du Collège Lionel-Groulx, Marc Béland est une figure dominante de sa génération. Il a fait sa marque comme danseur avec la compagnie de danse La La La Human Steps. Comme interprète, il a joué, entre autres, dans les productions suivantes : *Being at home with Claude*, *Le Polygraphe*, *Le Roi Lear*, *Cabaret Neiges Noires*, *La Mouette*, *Le Visiteur*. En 2004, il remporte le prix Gascon-Roux ainsi que le Masque du meilleur acteur pour son interprétation de Donatien Marcassilar dans *L'asile de la pureté*. Il a été des distributions de *Woyzech*, *HA ha!*, *L'Opéra de quat'sous* et *Pour un oui ou pour un non*. Il réalise plusieurs mises en scène dont *Le Fou de Dieu*, *La Petite scrap*, *Il Mondo della Luna*, *Hamlet* et *Les bonnes*. À la télévision, il joue dans *Annie et ses hommes* (3 prix Gémeaux pour son interprétation), *Le Négociateur I, II et III*, *Virginie*, *Trauma*, *Toute la vérité* et *30 vies*. Au cinéma, on le retrouve dans *Guide de la petite vengeance*, *Toi, 2 fois une femme* et *La cicatrice*.



Stéphanie CARDÉ *Ania*

Depuis sa sortie de l'École supérieure de théâtre de l'UQAM en 2008, Stéphanie a participé à plusieurs productions théâtrales. Récemment, on a pu la voir incarner Clytemnestre dans *Les Atrides*, la toute dernière production de la compagnie Théâtre Point d'Orgue, dont elle est l'une des membres fondatrices. Cette même compagnie a produit *Yvonne, princesse de Bourgogne* et *Les Troyennes*, mises en scène par Louis-Karl Tremblay. On l'a aussi vue sur les planches du Théâtre Prospero dans *La noce* de Bertold Brecht (m.e.s. de Gregory Hlady) et *Les Combustibles* d'Amélie Nothomb (m.e.s. d'André-Marie Coudou). Par ailleurs, elle a participé à la production *Mère Courage et ses enfants* (m.e.s. de Philippe Cyr). On a pu la remarquer dans la populaire série *Mirador* ainsi que dans le long-métrage *L'appât*. Elle aura le plaisir d'interpréter à nouveau le rôle d'Ania dans *Variations pour une déchéance annoncée* (d'après *La Cerisaie* de Tchekhov), présentée à l'Usine C en novembre prochain.



Larissa CORRIVEAU *Varia*

Comédienne professionnelle, Larissa suit des formations en danse contemporaine, tango argentin, pantomime, piano classique, accordéon et langue russe au Québec, en France et en Russie. Au théâtre, elle travaille avec Brigitte Haentjens, Emmanuel Schwartz, Philippe Ducros, Oleg Kisselev, Jacqueline Gosselin et joue dans trois langues, sur deux continents, comme conteuse et accordéoniste avec la compagnie DynamO Théâtre. Son interprétation solo d'*Emily Dickinson*, présentée à La Chapelle en 2011 et mise en scène par Oleg Kisselev, a été unanimement saluée par la critique. Larissa consacre également une grande partie de son temps à la poésie. Grande finaliste des prix Arthur Rimbaud de la Maison de Poésie de Paris et du prix littéraire Radio-Canada, elle participe régulièrement comme lectrice et musicienne à plusieurs soirées poétiques. Cette saison, on pourra également voir Larissa dans *Eden Motel*, prochaine création de Philippe Ducros. Elle signera aussi cette année la conception sonore de *l'Île au trésor*, dans une mise en scène de Vincent-Guillaume Otis au Théâtre de la Petite Marée.



Catherine DE LÉAN *Douniacha*

Catherine De Léan a débuté sa carrière cinématographique par l'obtention en 2005 du premier rôle dans le film *La vie secrète des gens heureux*, qui lui a valu le prix de la meilleure actrice au Whistler Film Festival. Elle a ensuite tourné dans *La Capture*, *Le Banquet*, *Urban Explorer* et dernièrement dans *Nuit #1*, pour lequel elle a reçu le Pyréné de la meilleure actrice au Festival international du Film de Pau en France ainsi que des nominations aux Prix Jutra et aux Prix Génie. Au théâtre, elle a fait partie des distributions des pièces *Août – Un repas à la campagne*, *L'effet des rayons gamma sur les vieux garçons*, *Vassa et Thérèse et Pierrette à l'école des Saints-Anges*. À la télévision, elle joue dans *Mémoires vives* et on l'a vue dans *Les hauts et les bas de Sophie Paquin*, *C.A.* et *Trauma*. Dernièrement, elle a participé à son premier tournage en langue allemande à Berlin dans le deuxième long-métrage de Matthias Schweighöfer.



Danny GILMORE *Nikolaï et le passant*

Danny Gilmore se fait connaître au petit écran dans la populaire série *Ces enfants d'ailleurs* et au cinéma avec *Lilies*, où le rôle de Vallier lui vaut une nomination aux Prix Génie. Au théâtre, Danny foule les planches du TNM dans la pièce *Tartuffe* et celles du Théâtre du Rideau Vert dans *Un tramway nommé Désir*, joue le rôle-titre dans *Roméo et Juliette* et part en tournée avec *2025, l'année du serpent*. Tout récemment, il était des distributions de *Cour à scrap*, *Les Jumeaux Vénitiens*, *Le Chef-d'œuvre de Monsieur Goldman* et *La Chasse-Galerie*. Ayant déjà à son actif plusieurs longs-métrages dont *The Point*, *Marie-Antoinette*, *Bonzaïon* (qu'il a coécrit, coréalisé et coproduit avec Clermont Jolicoeur), *Gaz Bar Blues*, *Les fils de Marie*, *Crème glacée, chocolat et autres consolations*, Danny aborde toujours ses rôles avec nuance et intensité. Au petit écran, on l'a vu dans *Cover Girl*, *Histoire de famille*, *Minuit, le soir* et plus récemment dans *Toute la vérité*, *30 vies*, *Unité 9* et *19-2*.



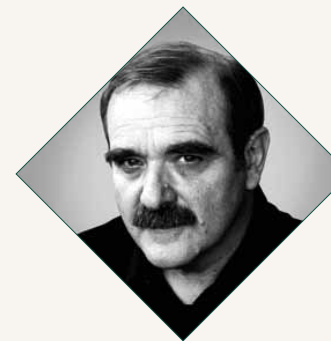
Karyne LEMIEUX *Charlotta*

Dès sa sortie de l'École de théâtre du Cégep de Saint-Hyacinthe en 1996, Karyne Lemieux est en demande autant au théâtre, à la télévision qu'au cinéma. Au théâtre, on la retrouve dans les productions *Hamlet* et *Le suicidaire* (m.e.s. Alexandre Marine), *Le Songe d'une nuit d'été* (m.e.s. d'Oleg Kisseliov), *Les Châteaux de la colère* (m.e.s. de Geneviève Blais), *Tranchées* (m.e.s. de Marc-André Thibault) et maintenant au Théâtre du Rideau Vert dans *La Cerisaie*, mise en scène par Alexandre Marine. Au cinéma, elle interprète deux bons rôles de soutien dans les longs-métrages *Histoire de Pen* du réalisateur Michel Jetté ainsi que dans *Amnésie*, *l'énigme de James Brighton* de Denis Langlois. À la télévision, elle obtient plusieurs rôles dans les séries *Diva*, *Virginie*, *Le Négociateur*, *Les Bougon*, *c'est aussi ça la vie!*, *Rumeurs* et *Yamaska*. Aussi, son personnage de Rachel, dont nous avons pu suivre le destin de 17 à 65 ans dans la saga *Nos étés*, a marqué notre mémoire.



Jean MARCHAND *Leonid Andreitch Gaev (Lionia)*

Jean Marchand a joué au théâtre près de 30 pièces dont *Hamlet*, *Roméo et Juliette*, *Le Songe d'une nuit d'été*, *Antigone* (qui lui a valu une nomination pour le Masque du meilleur acteur de soutien) et *Kiss of the Spiderwoman*. Au Théâtre du Rideau Vert, on l'a vu dans *Deux pianos quatre mains*, *Au retour des oies blanches*, *Une musique inquiétante* et *Marius et Fanny*. Il a incarné Erik Satie dans la pièce *Edgar et ses fantômes*. En 2001, il a mis en scène la pièce *Sacrée Landowska* pour l'Ensemble contemporain de Montréal. À la télévision, il a été de la distribution des séries *Laurier*, *Les Filles de Caleb*, *Les orphelins de Duplessis* (nomination pour un Prix Gémeaux), *Paparazzi* et *Trudeau* (nomination pour un Prix Gemini); il incarne présentement Monsieur Musique dans *Unité 9*. Au cinéma, il a joué dans une dizaine de films dont *Jésus de Montréal*, *Next Floor* et *Mars et Avril*. Musicien aguerri, il poursuit parallèlement une carrière de pianiste.



Igor OVADIS *Firs*

Dès l'obtention de son diplôme à l'Académie de Théâtre de Saint-Petersbourg, Igor Ovadis est engagé au Théâtre de Saint-Petersbourg, où il joue pendant 17 ans dans plus de 30 productions. À 23 ans, il enseigne à l'École Supérieure de Théâtre, de Musique et de Cinéma de Leningrad, devient metteur en scène et finalement directeur artistique du théâtre d'essai Cinquième étage. En 1990, Igor émigre au Québec. Au théâtre, on l'a vu dans *Nocturne*, *Le Mouton et la Baleine*, *Six personnages en quête d'auteur*, *Au bout du fil*, *Babylone* et *Le pont*. Il signe plusieurs mises en scène et adaptations dont *Crime et châtiment*, *À propos de la neige fondante* et *Le Songe de l'oncle*. Au cinéma, il interprète le rôle-titre dans *Cosmos* et joue le personnage du père dans *Starbuck*. À la télévision, il a joué, entre autres, dans les téléseries *10-07*, *Affaire Kafka*, *Pollock*, *Les aventures tumultueuses de Jack Carter* et *Minuit, le soir*. Il enseigne au Conservatoire d'art dramatique de Montréal depuis 1992.



Marc PAQUET *Iacha*

Marc Paquet cumule plus d'une dizaine d'années de métier en tant qu'acteur. Il s'est surtout fait remarquer au cinéma dans des productions québécoises primées, ici et à l'international: *Peau blanche* (D. Roby), *Une chapelle blanche* et *Le Déserteur* (S. Lavoie). C'est grâce à son interprétation de Thomas dans *La vie secrète des gens heureux* (S. Lapointe) qu'il a reçu le prix Mention spéciale du jury au Whistler Film Festival. Plus récemment, on l'a vu dans les téléseries *Belle-Baie* (Billy "Boy" Noël), *La galère* (le curé Dominic Nathan) et *Mauvais Karma* (Sylvain Aubin). Au théâtre, il a été de la distribution de *Vassa*, une pièce écrite par le russe Maxime Gorki, mise en scène par Alexandre Marine et présentée au Théâtre du Rideau Vert en 2010.



Hubert PROULX *Petia Trofimov*

Finissant de l'École nationale de théâtre en 2004, Hubert reçoit cette même année le Prix du Lieutenant-gouverneur du Québec. En 2009, il remporte le Prix de la relève Olivier Reichenbach pour son rôle dans la pièce *Le Retour*, présentée au Théâtre du Nouveau Monde. Au théâtre, il a joué dans *Les pieds des anges*, *L'imposture*, *L'amour à trois*, *Vassa*, *Raphaël à Ti-Jean* et *Jocaste reine*. À la télévision, il a incarné un rôle important dans le téléroman *Virginie*. Nous l'avons aussi vu dans *Minuit, le soir*, *Les étoiles filantes*, *Smash II*, *Nos étés*, *Fortier IV*, *19-2*, *Les Rescapés II* et *Toute la vérité*. Au cinéma, il a entre autres fait partie des distributions de *La Capture*, *Dans une galaxie près de chez vous II*, *Borderline*, *De père en flic*, *Les lignes ennemies* et *Miraculum*.

À PROPOS DE L'ÉQUIPE

Mise en scène ALEXANDRE MARINE Assistance à la mise en scène MARIA MONAKHOVA

CONCEPTEURS

Décors ALEXANDRE MARINE Costumes JESSICA POIRIER-CHANG Éclairages MARTIN SIROIS
Musique originale DMITRI MARINE Accessoires ALAIN JENKINS Maquillages SUZANNE TRÉPANIÉR Perruques et coiffures CYBÈLE PERRUQUES

COLLABORATEURS À LA PRODUCTION

Assistant à la scénographie ALAIN JENKINS Assistante aux costumes PASCALE BASSANI
Construction du décor ATELIER PRISME 3 Accessoires de costumes et chapeaux RICHARD PROVOST Coupes JULIE SAURIOL Couturières NATALIE TALBOT et PRISCILLIA COLLIN

ÉQUIPE DE SCÈNE

Régisseuse MARIA MONAKHOVA Chef machiniste CLAUDE BARSETTI Chef éclairagiste ALEXANDRE MICHAUD Chef sonorisateur STÉPHANE PELLETIER Chef habilleuse GENEVIÈVE CHEVALIER

REMERCIEMENTS

RENAISSANCE
JANA SEKSTE



LES FONDATRICES, DEUX COMPLICES

YVETTE BRIND'AMOUR (1918-1992)

Née le 30 novembre 1918 à Montréal, Yvette Brind'Amour est initialement formée pour le ballet, mais bifurque plutôt vers le théâtre, pour devenir rapidement une figure emblématique dans l'histoire artistique du Québec. Après la Seconde Guerre mondiale, elle étudie l'art dramatique à Paris auprès de René Simon et Charles Dullin et rencontre sa future complice Mercedes Palomino. Formée par les plus grands et imprégnée d'une vision artistique, madame Brind'Amour revient au Québec, habitée par le désir d'apporter de nouvelles conventions au théâtre d'ici. C'est alors qu'elles travaillent toutes deux à Radio-Canada que les femmes reprennent contact. De cette complicité avec madame Palomino naîtra le Théâtre du Rideau Vert. Pendant les 44 années suivant sa fondation, Yvette Brind'Amour se démarque par ses multiples performances sur les planches de son Théâtre, que ce soit dans *Les Innocentes*, *Antigone*, *Huis clos*, *La Reine morte*, *Partage de midi*, *Les Trois Sœurs* ou *La Ménagerie de verre*. Au fil des ans, la comédienne a joué dans plus de 200 productions, dont plus de 75 dans son propre Théâtre et a obtenu plusieurs rôles dans des téléthéâtres et des téléromans. Cette grande dame laissera comme héritage une institution bien ancrée dans le paysage culturel montréalais.



MERCEDES PALOMINO (1913-2006)

Née le 2 février 1913 à Barcelone, Mercedes Palomino a grandi en Amérique du Sud. Elle se démarque rapidement au Conservatoire d'art dramatique de Buenos Aires, en y gagnant le premier prix d'interprétation. Bien que le jeu soit au cœur de ses aspirations, c'est pourtant derrière la scène qu'elle tiendra son plus grand rôle. Elle débute sa vaste carrière en 1939, en tant que correspondante de guerre pour la BBC. Plus tard, son goût de l'aventure la mène à Paris durant un an, pour y effectuer de la correspondance journalistique. C'est durant cette période que les deux femmes se côtoient pour la première fois. Madame Palomino déménage ensuite à Montréal: Radio-Canada l'embauche comme réalisatrice et traductrice de bon nombre de textes dramatiques ainsi que des contes et légendes du Canada. Son intérêt pour la culture et le théâtre la lie rapidement avec Yvette Brind'Amour, avec qui elle fonde le Théâtre du Rideau Vert, le 30 novembre 1948. En outre, madame Palomino s'est impliquée dans divers organismes à titre de présidente du Centre international canadien du Théâtre (1970-1971), membre du bureau des Gouverneurs de l'École nationale de théâtre du Canada (1969-1982), présidente de l'Association des directeurs de théâtre (1971-1985) et présidente de Théâtres associés (1986-2003). Défenderesse de la culture et du spectacle vivant, madame Palomino, affectueusement appelée «Mecha» par ses proches, a dirigé le Théâtre du Rideau Vert pendant plus de 50 ans.

UN PEU D'HISTOIRE...

Quand deux femmes audacieuses et passionnées de théâtre ont fondé, en 1948, le Théâtre du Rideau Vert, dans le Montréal duplessiste d'après-guerre, nul n'aurait pu prédire qu'elles mettraient au monde ce qui allait devenir le plus ancien théâtre professionnel francophone au pays, ni qu'elles en seraient à la barre pendant un demi-siècle.

Le Théâtre est fondé lors de la Grande Noirceur, à une époque où la société québécoise est éprouvée par des changements radicaux tels que l'exode rural, l'urbanisation, l'apparition de la télévision et l'expansion des universités. Alors que la professionnalisation du milieu théâtral s'amorce dans des conditions difficiles au Québec (absence de moyens financiers, domination du clergé, prééminence des stéréotypes féminins au foyer et méconnaissance de cet art de la part du public), c'est à force de courage, d'audace et de persévérance que nos deux pionnières ont établi leur Théâtre. Au lieu de courber l'échine, elles ont choisi d'user d'originalité, tout en s'inspirant de la classe légendaire des modèles parisiens pour bâtir leur réputation. Par l'utilisation du vert, couleur traditionnellement proscrite au théâtre, elles évoquent symboliquement l'espoir et le renouveau.

C'est dans ce contexte que Mercedes Palomino et Yvette Brind'Amour ont uni leur talent, leur expertise et leur passion pour le théâtre, créant ainsi un lieu où les œuvres classiques, contemporaines et de créations sont présentées au fil des saisons. D'un éclectisme éclairé et élégant, le Théâtre du Rideau Vert poursuit sa mission, en privilégiant un théâtre porteur de contenu, d'émotions et d'idées, dont le créneau se veut à l'intersection de l'exigence artistique et de l'accessibilité. Elles ont mis au monde un Théâtre centré sur les acteurs et l'ont fait par amour de cet art, de ce Théâtre qui est devenu toute leur vie.



LE THÉÂTRE DU RIDEAU VERT À TRAVERS LE TEMPS (1948-1960)



1948
Le 30 novembre 1948, Mercedes Palomino et Yvette Brind'Amour fondent le Théâtre du Rideau Vert.
Photo: Yvette Brind'Amour, Mercedes Palomino



1956
Première création québécoise : *Sonnez les matines*, de Félix Leclerc
Photo : Yvette Brind'Amour, Juliette Béliveau, Mercedes Palomino, Félix Leclerc, Guy Beaulne, non identifié, Edgar Fruitier



1958
Lors de son 10^e anniversaire, le Théâtre du Rideau Vert présente le grand classique *La Reine morte*, au Théâtre Gésù.
Photo: Yvette Brind'Amour, Janine Sutto, Gérard Poirier



1960
Première pièce présentée au Théâtre Stella : *Adorable Julia* de Somerset Maugham.
Photo: Françoise Faucher, Yvette Brind'Amour

Le 17 février 1949, le Théâtre du Rideau Vert présente sa première pièce, *Les Innocentes*, de Lillian Hellman. La pièce est jouée au Théâtre des Compagnons.
Photo: Yvette Brind'Amour, Gaétane Laniel

Premier rôle de Denise Filiatrault au Théâtre du Rideau Vert dans *Le Complexe de Philémon*, de Jean Bernard-Luc.
Photo : Yolande Roy, André Fouché, Yvette Brind'Amour, Lucille Cousineau, Denise Filiatrault

Avant de s'installer au Théâtre Stella sur la rue St-Denis, jadis le Cinéma Chanteclerc, le Théâtre du Rideau Vert présente des pièces au Théâtre des Compagnons, Théâtre Gésù, Théâtre du Monument-National, Théâtre Anjou et Théâtre Saint-Denis.
Photo : Yvette Brind'Amour



1949



1957



1960

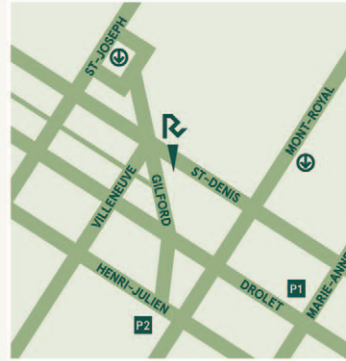
SAVIEZ-VOUS QUE ?

- ◆ Le nom du Théâtre du Rideau Vert lui a été donné par Yvette Brind'Amour pour symboliser la jeunesse et l'éternel renouveau printanier.
- ◆ En 1949, lors de la présentation de la première pièce *Les Innocentes*, seulement 3 représentations ont été jouées et les acteurs étaient bénévoles.
- ◆ En 1960, le prix d'un billet de spectacle incluant les taxes, le programme et le vestiaire était de 1,98 \$.
- ◆ En 1960, lors de la signature du contrat de location de la salle, il était stipulé qu'il devait y avoir des spectacles tous les jours, sans relâche !

Où stationner ?

À proximité du Théâtre, deux stationnements sont accessibles :

- P1** Au coin des rues Drolet et Marie-Anne, à l'arrière de la librairie Renaud-Bray, sur présentation de votre billet de spectacle (7 \$)
- P2** Au coin de la rue Gilford et de l'avenue Henri-Julien, adjacent au Conservatoire d'art dramatique du Québec (5 \$)



LES ÉVADES

★ *délivrés pour livrer*

agence de publicité

www.lesevades.com

514.798.8818

Théâtre du Rideau Vert

Marius et Fanny

EN TOURNÉE DÈS JANVIER 2014

- Terrebonne 10 et 11 janvier - St-Léonard 19 janvier - Ste-Geneviève 21 janvier - Shawinigan 25 janvier - Chicoutimi 30 janvier - Thetford Mines 1^{er} février - Trois-Rivières 4 février - St-Jean 8 et 9 février - Longueuil 12 et 13 février - Drummondville 15 février - L'Assomption 18 février - St-Hyacinthe 22 février - Ste-Thérèse 28 février et 1^{er} mars - St-Jérôme 8 mars - Laval 14 mars - Québec 16 mars - Sherbrooke 19 mars - Gatineau 21 et 22 mars - Joliette 29 mars - Granby 1^{er} avril - Rouyn-Noranda 5 avril -

COMMENCEZ TÔT FINISSEZ TARD...

Heures d'ouverture
Jeudi & vendredi 17h - 2h
Samedi au mercredi 17h - 24h

Obtenez 15% sur le menu, le jour de la représentation et sur présentation du billet de théâtre

PIZZERIAROME.COM | 285 MONT-ROYAL EST | 514.987.6636

Gérez le risque.

Vos affaires sont exigeantes, complexes et diversifiées. Pour faire le meilleur choix, vous avez besoin des meilleurs conseils. Rapidement. Notre équipe d'experts peut vous guider dans vos opérations, des plus simples aux plus ambitieuses.

Fasken Martineau, partenaire de vos décisions d'affaires.

FASKEN MARTINEAU
www.fasken.com

VANCOUVER CALGARY TORONTO OTTAWA MONTRÉAL QUÉBEC LONDRES PARIS JOHANNESBURG

Dites-nous ce qui vous empêche de dormir

Raymond Chabot Grant Thornton

www.rcgt.com

Certification • Fiscalité • Conseil

ORCHESTRE MÉTROPOLITAIN
YANNICK NÉZET-SÉGUIN

Desjardins
PARTENAIRE EN TITRE
OFFICIAL PARTNER

ACCUEILLIR L'ÉMOTION SAISON 2013 2014

laplacedesarts.com
514 842 2112 / 1 866 842 2112

orchestremetropolitain.com

15% DE RABAIS
Présentez votre coupon et obtenez 15% de rabais sur la nourriture en restaurant.

RESTAURANT BIENVENUE EN INDE
WELCOME TO INDIA
Fine cuisine Indienne
www.bienvenueeninde.ca

Lundi au Samedi 11:30 - 2:30pm
5:00 - 11:00pm
Dimanche: 5:00 - 11:00pm
License complète

404 Gilford (coin St-Denis), Montréal LAURIER Livraison Gratuit 514 842-7878

RG CQ Regroupement des gestionnaires et copropriétaires du Québec
rgcq.org

copropriétaires syndicats administrateurs

DEVENEZ MEMBRE au www.rgcq.org



Daniel COUVREUR (1944-2013)

C'est avec tristesse que nous avons appris, en juin dernier, la mort de l'artiste franco-québécois Daniel Couvreur. Monsieur Couvreur a réalisé l'œuvre sculpturale, installée au 2^e étage du Théâtre.

Il naît à Colombes en France, mais sa famille déménage à Montréal. À 20 ans, il entreprend des études en art, notamment à la Heatherly School of Fine Arts de Londres, la Banff School of Fine Arts, l'École des beaux-arts de Montréal et au Pratt Institute de New York. En 1972, il s'établit à Pietrasanta où il travaille jusqu'à sa mort à l'atelier de marbre de Giorgio Angeli. Il a reçu plusieurs prix et bourses, dont le Premier Prix de sculpture à la Biennale du Centre Saidye Bronfman (1977), une bourse de recherche du Ministère des Affaires culturelles du Québec pour un projet réalisé en Australie (1994) et une subvention de la Andy Warhol Foundation for the Atlantic Center for the Arts (1999). Admiré pour son immense talent, son engagement et sa ténacité dans le domaine des arts visuels, ses œuvres, fortement marquées par les cultures amérindiennes et autochtones, font partie de prestigieuses collections privées et publiques au Canada et en Europe.

ABONNEZ-VOUS!

Des économies de 20% à 57%

◆ POURQUOI S'ABONNER?

Des sorties sans complication avec un traitement privilégié, le Théâtre du Rideau Vert vous offre la formule d'abonnement qui convient à vos besoins. Une salle intime et chaleureuse où la proximité des acteurs est sans pareil!

- ◆ Abonnez-vous et recevez tous vos billets à la maison avant le début de la saison
- ◆ Choisissez parmi les meilleurs fauteuils
- ◆ Profitez de tarifs avantageux : des économies de 20% à 57%
- ◆ Échangez vos billets jusqu'à 48h avant le jour du spectacle
- ◆ Obtenez 15% de rabais à l'achat de billets supplémentaires pour vos amis
- ◆ Ayez accès à de l'information privilégiée
- ◆ Les entreprises et les travailleurs autonomes profitent d'une déduction fiscale de 100% au provincial

◆ ABONNEMENTS OFFERTS

ABONNEMENT DE SAISON

Primeur (rabais de 37%)

Abonnement durant la première semaine de représentations

Régulier (rabais de 24%)

Abonnement standard

Flexible (rabais de 20%)

Abonnement qui permet de choisir la date des spectacles jusqu'à 48 heures avant la représentation

FORFAIT 3 SPECTACLES (rabais de 15%)

Choix de 3 spectacles dans les productions de la saison régulière



Des rabais supplémentaires s'appliquent aux personnes de 65 ans et plus ainsi que les 30 ans et moins. La pièce *Le Paradis à la fin de vos jours* peut être ajoutée à toutes les formes d'abonnement.

Note : Tous les rabais indiqués font référence aux prix réguliers des billets

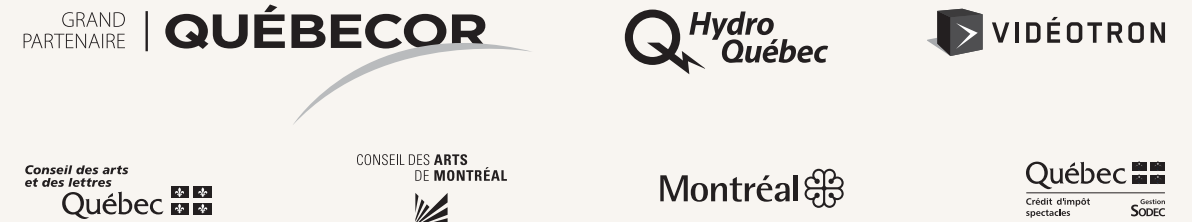
COMMENT S'ABONNER?

◆ PAR TÉLÉPHONE
514 845-0267
du lundi au vendredi

◆ PAR INTERNET
rideauvert.qc.ca

◆ PAR LA POSTE
Théâtre du Rideau Vert
355, rue Gifford
Montréal QC H2T 1M6

LE THÉÂTRE DU RIDEAU VERT REMERCIE SES PARTENAIRES ET COMMANDITAIRES



CONSEIL D'ADMINISTRATION

PRÉSIDENTE D'HONNEUR Antonine Maillet, Écrivain

PRÉSIDENTE Sylvie Cordeau, Vice-présidente Communications, Québecor Média

TRÉSORIÈRE Johanne Brunet, Directrice du Service de l'enseignement du marketing, HEC Montréal

SECRÉTAIRE Daniel Picotte, Avocat, Fasken Martineau, S.E.N.C.R.L., s.r.l.

ADMINISTRATEURS / ADMINISTRATRICES Lise P. Bergevin, Directrice générale, Leméac éditeur · Pierre Desroches, Directeur général, Laval Technopole · Jacques Dorion, Président, Media Intelligence · Richard Dorval, Président, Restaurant Le Local · Denise Filiatrault, Directrice artistique, Théâtre du Rideau Vert · Guy Fournier, Auteur · Chantal Lalonde, Directeur, Placements Péladeau · Céline Marcotte, Directrice générale, Théâtre du Rideau Vert · Yanic Zizian, CA, Directeur principal – Audit, KPMG, S.E.N.C.R.L., s.r.l.

ÉQUIPE DU THÉÂTRE DU RIDEAU VERT

FONDATRICES Yvette Brind'Amour / Mercedes Palomino **DIRECTION** Denise Filiatrault, Directrice artistique · Céline Marcotte, Directrice générale **ADMINISTRATION** Catherine Barlow, Adjointe à la direction, responsable des communications-marketing et levées de fonds · Danièle Gagnon Dufour, Secrétaire-réceptionniste **COMMUNICATIONS** Julie Racine, Attachée de presse · Martine Poulin, Coordonnatrice, matériel promotionnel **COMPTABILITÉ** Guylaine Trottier, Directrice des finances · Marilyne Rouillier-Dodier, Commis-comptable **PRODUCTION** Guy Côté, Directeur de production · Guy-Alexandre Morand, Directeur technique **SERVICES AU PUBLIC** Dominique Durand, Responsable des abonnements et des groupes · Éliisa Léveillé, Gérante de salle · Marcel Girard, Responsable de l'accueil · Normand Petit, Concierge **CONSEILLER** Gabriel Groulx, c.a., Vérificateur, Associé de Raymond Chabot Grant Thornton

CRÉDITS PHOTOS

Pages 1, 2, 3 et 20 Alain Desjean Page 4 Guy Dubois (1970), Michel Boulianne (1988) Page 5 www.sebastienortiz.fr (grosse photo), www.listal.com (petite photo) Page 6 Michael Hammond Page 7 Martine Doucet, Fannie-Laurence Dubé-Dupuis, André Panneton, Roger Proulx Page 8 Mat Jacob, Stefan Klüter, Sasha Brunelle, Jean-François Brière, Dominique Malaterre Page 9 Alyssa Ovdais, Nicola-Frank Vachon, Julie Perreault Pages 10 et 11 François Laplante-Delagrave Page 12 Guy Dubois Page 13 Guy Dubois (2 photos des fondatrices), Archive du Rideau Vert (Salle de spectacle) Pages 14 et 15 Archives du Rideau Vert (1948), Henri Paul (1949 et 1960, photo de production), Lausanne Studio (1956), Archives du Rideau Vert (1957 et 1960, devant le Théâtre), Marce (1958) Page 18 Dominique Durand

Ce programme est produit en 4 500 exemplaires par le Théâtre du Rideau Vert à l'intention de ses abonnés et spectateurs.

Contenu, rédaction, correction : Martine Poulin / Catherine Barlow

Publicité : Dominique Durand 514 845-0267

Graphisme : Les Évadés

Dépôt légal : Bibliothèque nationale du Québec, 3^e trimestre 2013

N'HÉSITEZ PAS À NOUS FAIRE PART DE VOS COMMENTAIRES EN ÉCRIVANT À L'ADRESSE INFO@RIDEAUVERT.QC.CA

Adresse : 4664, rue St-Denis, Montréal QC



